

---

전기주전자  
ELECTRIC KETTLE

---

사용설명서

---

CK-C170TW  
CK-C170TB

---

# CUCKOO



쿠쿠전자|주|

## 가족 여러분!

저희 쿠쿠 전기주전자를 이용해 주셔서 감사합니다.

이 사용설명서(보증서 포함)는 잘 보관하여 주십시오.  
사용 중에 모르는 사항이 있을 때나 기능이 제대로 발휘되지 않을 때 많은 도움이 될 것입니다.



### 이런 점이 좋습니다.

- 무광 매트 화이트, 블랙톤의 고급스러운 디자인  
매트 화이트 / 블랙의 디자인으로 집안 어디에나 잘 어울립니다.
- FULL 스테인리스 내부 구조  
내부 전체가 우수한 스테인리스 304 재질로 되어 있어 세척이 용이 하며 위생적입니다.
- 통주물 일체형 구조로 위생적 사용 가능  
스테인리스 통주물 일체형 구조로 틈새가 없어 황변현상이나 찌꺼기가 끼지 않아 위생적으로 사용 가능합니다.
- 손잡이부 5°C 단위 온도 조절 기능  
40~100°C 내 5°C 단위로 온도 설정이 가능하며 원하는 온도에 맞춰 편리한 사용이 가능합니다.
- 최대 12시간 보온 기능  
40°C ~ 90°C 사이에 원하는 온도를 설정한 후, 12시간동안 온도를 유지하는 보온 기능이 탑재되어 있습니다.
- LED 색상으로 현재 동작 상태 확인 가능  
대기 상태 : 파란색 / 가열 상태 : 빨간색 / 보온 상태 : 보라색
- 쿨터치 이중 단열 구조  
외벽과 내벽의 이중 벽 구조로 열이 밖으로 배출되지 않으며, 외부에 손이 닿아도 열에 의한 화상 위험을 낮췄습니다.
- 360° 회전 받침대  
360° 로 본체가 회전해 어느 방향에서도 손잡이를 잡을 수 있어 편리합니다.

사용설명서에 제품보증서가 포함되어 있습니다. 사용전에 “사용설명서”를 반드시 읽고 정확하게 사용하여 주십시오.  
읽고 난 뒤에는 제품을 사용하는 사람이 항상 볼 수 있는 곳에 보관하여 주십시오.  
※ 주의 : 제품을 고장없이 오래 사용하시려면 사용설명서를 꼭 읽어주십시오.

## CONTENTS

<b>사용하기전에</b>	● 전기주전자의 특징과 장점	2
	안전상의 경고	4~6
	안전상의 주의	7~8
	제품의 구조 및 명칭	9
<b>사용할때</b>	● 사용전 확인사항	10~11
	사용방법 - 가열	12
	사용방법 - 보온	13~14
	청소 및 유지관리	15~16
<b>고장신고전에</b>	● 고장 신고 전에 확인 하십시오	17
<b>서비스안내</b>	● 제품규격 / 고장문의	18
	고객카드 / 제품보증서 / 소비자피해보상 안내	19
	서비스에 대하여 / 폐가전제품의 처리방법	20

## 안전상의 경고

- '안전상의 경고'는 제품을 안전하고 올바르게 사용하여 사고나 위험을 미리 막기 위한 것이므로 반드시 지켜 주십시오.
- '안전상의 경고'는 '경고'와 '주의'의 두가지로 구분되어 있으며 '경고'와 '주의'의 의미는 다음과 같습니다.

**⚠ 경고** 피하지 않을 경우 사망이나 중상을 초래할 수 있는 잠재적인 위험상황

**⚠ 주의** 피하지 않을 경우 경상을 초래할 수 있는 잠재적인 위험상황



- 이 기호는 특정조건하에서 위험을 끼칠 우려가 있는 상황에 대하여 주의를 환기시키는 표시입니다.
- 위험 발생을 피하기 위해 주의 깊게 읽고 지시에 따라 사용하십시오.



- 이 기호는 어떤 행위를 '금지'하는 표시입니다.



- 이 기호는 어떤 행위를 '지시'하는 표시입니다.

**⚠ 경고**

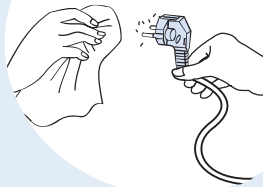
**⊘ (금지)**

본 제품은 AC 220V 전용입니다.

- 전원플러그는 반드시 접지가 되어 있는 정격 15A 이상의 교류 220V 전용 콘센트에 바르게 꽂아 주십시오.
- 110V 전원에서 승압용 트랜스를 220V로 승압해서 사용하지 마십시오. (한국전력에 승압공사를 의뢰하여 220V로 승압 후 사용하십시오.)
- 콘센트에 접지가 되어있지 않으면, 고장 및 감전의 원인이 됩니다.
- 접지가 되어있지 않은 콘센트는 한전이나 전기 공사업체에 의뢰하여 반드시 접지 후 사용하십시오.

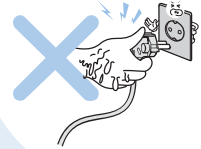
전원플러그에 묻은 이물질은 물기가 없는 천으로 깨끗이 제거하여 주십시오.

- 감전, 쇼크, 발화 원인이 될 수 있습니다.



전원플러그를 콘센트에 꽂거나 뺄 때는 손의 물기를 반드시 제거한 후 전원 플러그를 잡고 꽂거나 뽑아 주십시오.

- 젖은 손으로 전원플러그를 뽑으면 감전의 원인이 됩니다.
- 무리하게 당기면 전원코드에 이상이 생겨 누전 및 감전될 수 있습니다.



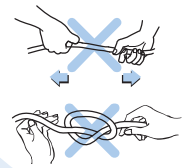
전원코드를 임의로 연결하거나 가공하여 사용하지 마십시오.

- 감전 및 화재의 원인이 됩니다.



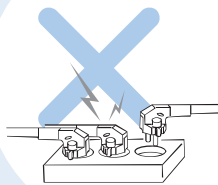
전원코드를 무리하게 구부리거나 묶거나 잡아 당기지 마십시오.

- 감전이나 화재의 원인이 됩니다.



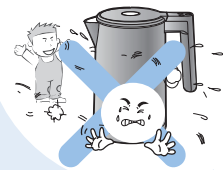
한개 콘센트에 여러 제품의 전원 플러그를 동시에 꽂아 사용하지 마십시오.

- 여러 제품과 함께 사용하거나 다른 기구에 사용하면 발열 및 발화, 감전의 원인이 됩니다.
- 전원플러그에 이물질이나 물기가 묻어 있는 경우에는 잘 닦은 다음 사용하십시오.



이 기기는 신체, 감각, 정신 능력이 결여되어 있거나 경험과 지식이 부족하여 감독이나 지시 없이는 안전하게 기기를 사용할 수 없는 사람(어린이 포함)이 사용하도록 만들어지지 않았습니다.

- 어린이가 기기를 가지고 놀지 않도록, 사전 교육 및 관리하여 사고가 발생하지 않도록 주의하세요.
- 감전이나 부상의 원인이 됩니다.



## 안전상의 경고



경고



(금지)

물이 끓고 있을 때  
뚜껑을 열지 마십시오.

- 제품이 동작중일 때에는 뜨거운  
제품의 본체나 뚜껑에 손을 대지  
마십시오.
- 상해나 화상을 입을 수 있습니다.



제품이 동작 중일 때, 제품  
내부 및 받침대에 금속막대기  
등 이물질이 절대 넣지  
마십시오.(특히, 어린이 주의)

- 감전 및 화재의 원인이 됩니다.



제품을 분리, 분해하거나  
수리 또는 개조하지  
마십시오.

- 제품 고장의 원인이 됩니다.
- 화재나 감전, 신체 상해의 원인이 됩니다.
- 제품 수리는 고객센터(지역번호없이 1588-8899)로 연락  
하십시오.



용기 내부 세척시 신나,  
청소용 분말가루, 금속  
연마제 등을 사용하지  
마십시오. 용기 표면이  
손상됩니다.



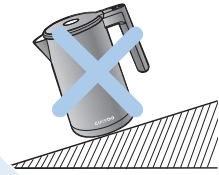
제품에 직사광선이 쬐는 곳,  
가스레인지, 전열기구  
가까이에서 사용하지  
마십시오.

- 전기누전 및 감전, 변형, 변색의 원인이  
됩니다.
- 전원코드를 열기구 가까이 두지 마십시오.  
코드피복이 녹아 화재, 감전의 원인이 됩니다.



경사진 곳이나  
울퉁 불퉁한 곳에서는  
사용하지 마십시오.

- 화상 및 제품 고장의 원인이 됩니다.
- 전원코드에 손이나 발 기타 물체가 걸려 제품이 떨어지지  
않도록 주의 하십시오.



물기가 묻은 손으로 제품을  
동작시키지 마십시오.

- 감전의 원인이 됩니다.



넘어지기 쉬운 불안정한  
곳이나 제품 밑에 깔판,  
방석, 전기장판 등을 놓고  
사용하지 마십시오.

- 전기누전 및 감전 변형 및 변색의 원인이 됩니다.
- 전원코드를 열기구 가까이 두지 마십시오.  
코드피복이 녹아 화재, 감전의 원인이 됩니다.



물 끓일시 증기가 나오는  
부분을 만지거나 접근하지  
마십시오.

- 증기에 의한 화상의 우려가 있습니다.  
특히, 어린이의 접근을 막아 주십시오.
- 주전자가 작동 중에 나오는 증기는 매우 뜨거우므로 손이  
나 얼굴을 가까이 하지 마십시오.
- 사용시 발생하는 증기가 콘센트 또는 다른 가전제품에 닿지  
않도록 주의하여 주십시오. 감전 및 화재의 원인이 됩니다.



본체는 제품 전용 받침대를  
사용하시고,  
절대 전용 받침대가  
아닌 다른 받침대를  
사용하지 마십시오.

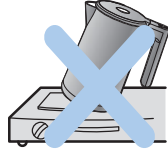
- 감전, 화재, 제품고장의 원인이 됩니다.



## 안전상의 경고

⚠ 경고    ⓧ (금지)

본체를 다른 용도로 사용하거나  
가스불이나 기타 직화에서  
절대 사용하지 마시고, 본체는  
반드시 전용 받침대와 함께  
사용하십시오.



- 화재 및 제품 고장의 원인이 됩니다.

사용시 제품 주변에  
열에 약한 물건 및 인화,  
폭발의 위험이 있는 물체를  
제품 주변에 두지 마십시오.



- 인체에 해로운 뿐만 아니라 감전, 화재, 고장의 원인이 됩니다.

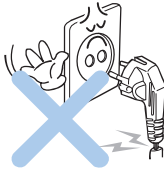
손잡이 이외의 곳을 잡고  
사용하지 마십시오.



- 고열로 인한 화상의 원인이 됩니다.

⚠ 경고    ⚡ (지시)

전원코드나 전원플러그가  
파손되었거나 흔들릴 때는  
사용을 중지하고  
고객상담실  
(지역번호없이 1588-8899)로  
문의 바랍니다.



- 제품 사용 중 사용상의 부주의로 전원 코드의 피복이 벗겨지거나 찢힐 경우 화재 및 감전의 원인이 될 수 있으니, 수시로 전원코드와 전원플러그, 콘센트의 상태를 꼭 확인하십시오.
- 전원코드나 전원플러그가 파손된 경우에는 위험이 생기지 않도록 하기 위하여 제조자나 판매원 또는 자격 있는 기술자(서비스 기사)에 의해 코드 교환을 하십시오.
- 반드시 지정된 서비스 센터에서 수리하시기 바랍니다.

제품을 싱크대에 넣고 닦거나, 제품 바닥부가 물에  
달지 않도록 하십시오.

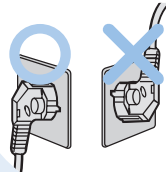
- 전기누전 및 감전, 화재의 원인이 됩니다.
- 제품에 물이 들어간 경우는 사용을 중지하고 전원플러그를 뽑은 다음 고객상담실(1588-8899)로 문의하십시오.
- 세척 후에는 충분히 건조하여 보관하여 주시기 바랍니다. 변색 및 발정의 원인이 됩니다.

본 제품은 전기주전자입니다.

다른 용도로는 사용하지  
마십시오. 특히 얼음  
보관용으로 사용시에는  
제품 내부의 전기부품에 물이나  
이슬이 발생되어 제품 고장의 원인이 됩니다.



전원 플러그는 전원 코드가  
아래를 향하도록  
연결하십시오.



- 반대로 연결할 경우 전원 코드 내부에서 선이 끊어져 화재 및 감전의 원인이 됩니다.

사용시 이외에는  
전원플러그를  
콘센트에서 빼주십시오.

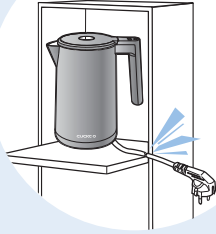
- 절연 열화에 의한 감전, 누전 화재의 원인이 됩니다.



## 안전상의 주의

### ⚠ 주의 (금지)

다용도 선반에 제품을 놓고 사용시 전원코드가 틈새에 눌리지 않도록 주의해 주십시오.



- 전원코드가 틈새에 눌릴 경우 피복이 벗겨져 화재 및 감전의 원인이 될 수 있습니다.
- 증기배출로 인해 선반 및 가구의 변형을 일으킬 수 있으니 주의하여 주십시오.

용기의 최대용량 MAX를 초과하여 재료를 넣지 마십시오.



- 최대 용량 MAX 이상으로 물을 넣을 경우, 뚜껑의 윗부분을 통하여 뜨거운 물이 흘러 나올 수 있으므로 특히 화상에 주의하십시오.

본체와 용기 및 구성품은 강한 충격을 주거나 떨어뜨리지 마십시오.



- 제품 고장 및 안전상의 문제가 발생할 수 있습니다.
- 제품에 무리하게 힘을 가하거나 떨어뜨리지 마십시오.

물 배출구 및 본체에 행주나 장식용 덮개, 기타 물건을 올린 채 사용하지 마십시오.



- 본체의 변형, 변색 및 고장의 원인이 됩니다.

### ⚠ 주의 (지시)

제품을 이동시킬 경우 반드시 전원이 꺼져 있는지 확인 하시고, 손잡이를 잡고 이동시켜 주십시오.



- 동작 중일때에 이동시킬 시 제품 고장 및 안전상의 문제가 발생할 수 있습니다

물을 따를 때 주전자를 너무 빨리 기울이지 말고 천천히 붓도록 주의하십시오.

- 화상 및 상해의 원인이 됩니다.

제품 수리는 전문가에게 의뢰하십시오.



- 감전, 화재, 고장, 폭발, 화상, 상해의 원인이 됩니다.

본 제품은 항상 물을 끓이는 용도로만 사용하십시오.



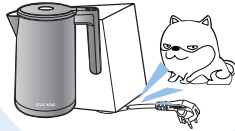
- 우유, 커피, 녹차, 보리차, 얼음 등을 넣고 끓이면 고장(변형, 변색 등)이 발생될 수 있습니다.
- 물 투입시에는 항상 뚜껑을 연 후 물을 부어 주십시오. 다른 방법으로 물 투입시 화상 및 감전의 위험이 있습니다.

## 안전상의 주의

⚠ 주의

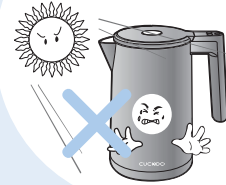
❗ (지시)

전기코드가 무거운  
것에 눌리거나 날카로운  
부위에 닿지 않도록  
하시고 반려동물들에  
의해 손상이 입지 않도록  
주의 하십시오.



• 코드손상으로 인해 감전이나 화재의 원인이 됩니다.

직사광선을 피해서  
설치해 주십시오.



• 제품 외관의 변색 또는  
제품 고장의 원인이 됩니다.

사용중에 이상한 소리,  
냄새, 연기가 나면 즉시  
전원플러그를 뽑고  
고객상담실  
(1588-8899)로 문의해  
주십시오.



## 스테인리스 제품 사용 전 연마제 세척 방법

본 제품은 초음파 세척과정으로 잔류 불순물 및 연마제를 제거하고 있으나  
일부 미량의 연마제가 나올 수 있습니다. 사용 전 반드시 세척 후 사용바랍니다.

1단계 : 키친타올에 식용유를 소량 묻혀서 닦아 주세요.

2단계 : 물기 있는 수세미(칫솔)에 베이킹 소다를 묻혀서 닦아 주세요.

3단계 : 주방세제로 마무리 세척해 주세요.

4단계 : 키친타올로 다시 한 번 닦아주어 세척 상태를 확인해주세요.

닦는 방법에 따라 반복 세척이 필요할 수 있습니다.

폐제품 처리



본 제품의 포장재는 국가 법률에 따라 재활용 가능한 재료로 만들어졌습니다.  
이 포장재를 가정폐기물 또는 다른 폐기물과 버리지 말고 분리하여 배출해주시고,  
전기 및 전자장치를 폐기해야 할 때는, 각 지역마다 정해진 수거 및 폐기방법으로 처리해야 합니다.

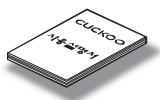


## 제품의 구조 및 명칭

### 제품의 구조 및 명칭



### 부속품 안내



사용설명서

## 사용전 확인사항

① 받침대는 화기가 없는 평평한 곳에 두십시오.

② 전기주전자의 뚜껑을 열고 물을 채워 주십시오.

**!** 주의

- 전기주전자가 받침대 위에 올려져 있는 상태에서 절대로 물을 넣지 마십시오.
- 최대표시(MAX) 이상이나 최소표시(MIN)이하로 물을 넣지 마십시오.  
물을 MAX 이상 넣을 경우, 뚜껑과 물 배출구를 통해 끓는물이 넘칠 수 있습니다.



③ 뚜껑을 닫아 주십시오.

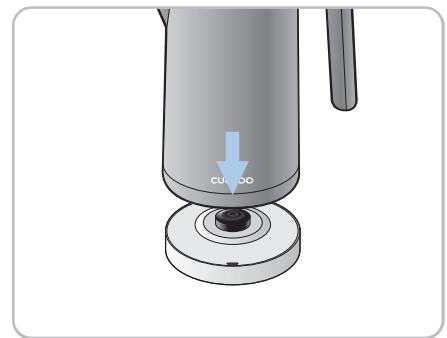
- 뚜껑을 닫지 않으면 스팀이나 끓는물에 의해 화상을 입을 수 있습니다.



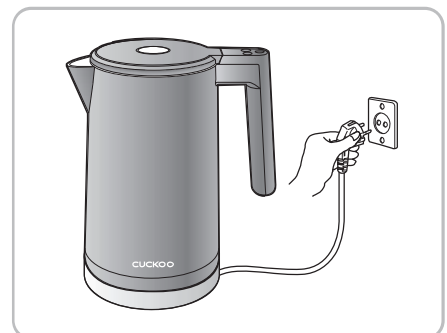
④ 본체를 받침대 전원 연결부의 홈에 맞추어 올려 놓으십시오.

**!** 주의

- 받침대에 물기가 있는 경우 본체를 올려두기 전에 물기를 제거하십시오.
- 제품에 포함되지 않은 받침대 사용으로 발생한 문제는 품질 보증에서 제외됩니다.



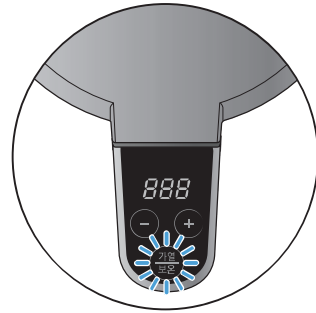
⑤ 받침대의 전원플러그를 콘센트에 연결하십시오.



## 사용전 확인사항

### ① 대기모드

- 1) 전기가 인가된 상태에서 제품을 받침대 위에 올려두면 표시창에 888이 표시되고, 가열/보온 버튼의 LED가 반짝입니다.
- 2) 이후 알림음 삐~소리와 함께 1초 후 대기모드로 전환됩니다.
- 3) 대기모드는 현재수온을 항상 표시하고 있으며, LED는 파란색을 유지합니다.



#### Tip

- 대기모드
- 전원코드 인가 후 기능설정 하기 전
  - 물 끓임 종료 후
  - 보온 기능 종료 후

### ② 온도조절

- 1) "-" 를 한 번 누르면 5도 단위로 온도가 하향조절 됩니다.  
3초 이상 누르면 연속으로 하향조절 됩니다.
- 2) "+" 를 한 번 누르면 5도 단위로 온도가 상향조절 됩니다.  
3초 이상 누르면 연속으로 상향조절 됩니다.
- 3) 온도조절 범위
  - 가열모드 : 40~100℃
  - 보온모드 : 40~90℃ (90℃ 이상으로 세팅 후 보온동작하더라도 90℃로 보온 적용)

### ③ LED색상 : 전기주전자의 동작 상태에 따라 LED 색상이 변합니다.

- 대기모드 : 파란색
- 가열모드 : 빨간색
- 보온모드 : 보라색

## 사용방법 - 가열



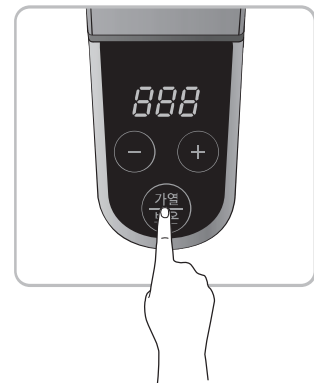
- 주의**
- 물의 용량에 따라 설정온도와 실제 수온이 다를 수 있습니다.
  - 가열중일 때에는 보온 버튼이 동작되지 않습니다. 가열을 중단하시고 보온모드를 실행해주세요.

### 1 100℃ 가열

대기모드에서 가열 버튼을 누르면 삐~소리와 함께 100℃로 가열되고, 종료되면 알림음 3번이 울리면서 대기모드로 전환됩니다.

#### Tip

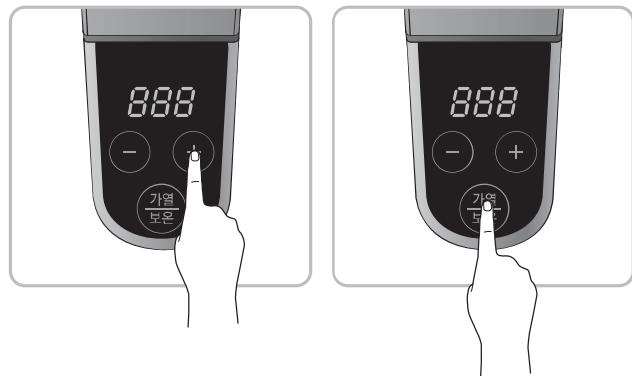
- 가열 모드의 온도 초기값은 항상 100℃ 입니다. 현재 수온에 상관없이 가열 버튼 한 번으로 100℃까지 가열시킬 수 있습니다.



### 2 100℃ 이외의 가열

1) 대기모드에서 “ - / + ” 버튼으로 가열하고자 하는 온도를 선택 후 3초 이내 (온도 표시창의 숫자가 3번 깜빡임)에 가열 버튼을 누르면 삐~소리와 함께 물이 끓습니다.

2) 설정한 온도에 도달하면 알림음 3번이 울리면서 가열이 종료되고 대기모드로 전환됩니다.



### 3 가열모드 종료

1) 가열 종료시 자동으로 대기모드로 전환됩니다.

2) 물을 끓이는 도중에 가열 버튼을 다시 한 번 누르면 가열이 중단됩니다.

## 사용방법 - 보온



### 주의

- 물의 용량에 따라 설정온도와 실제 수온이 다를 수 있습니다.
- 보온이 유지되는 동안 주전자 내부에 최소표시(0.5L)이상을 유지해주세요.  
물이 닳거나 없을 경우에 제품 고장을 초래할 수 있습니다.

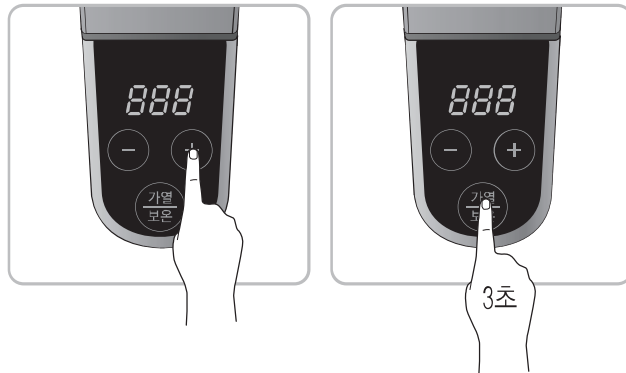
### 1 40℃ 보온

온도 설정을 하지 않은 상태에서 현재수온에 상관없이, 대기모드에서 보온 버튼을 3초를 누르면 삐~소리와 함께 40℃로 보온 적용됩니다.

- ※ 보온시간은 설정온도 도달부터 최대 12시간입니다.
- ※ 파워코드를 뽑거나 제품을 받침대에서 탈거 후 다시 안착하면 보온모드의 초기값이 40℃로 초기화됩니다.

### 2 40℃ 이외의 보온

대기모드에서 “- / +” 버튼으로 온도 선택 후 3초 이내(온도 표시창의 숫자가 3번 깜빡임)에 보온 버튼을 3초 동안 누르면 삐~소리와 함께 보온모드로 진입합니다.



### 참고

- 설정온도가 현재수온보다 낮을 때  
온도 표시창에는 설정온도만 표시되며, 수온이 설정온도에 최초 도달 시 알림음 3번과 함께 12시간 보온 적용됩니다.



### 주의

이 때, 온도 표시창에는 현재수온이 표시되지 않으니 뜨거움 및 화상에 주의바랍니다.

- 설정온도가 현재수온보다 높을 때  
설정온도까지 물이 가열되고, 수온이 설정온도에 최초 도달 시 알림음 3번과 함께 12시간 보온 적용됩니다.  
※ 물이 가열하는 중에는 온도변화가 표시되지만 설정온도 도달 후에는 설정온도만 표시됩니다.

## 사용방법 - 보온

### ③ 보온모드 종료

- 1) 보온 12시간 종료 시 자동으로 대기모드로 전환됩니다.
- 2) 보온 중에 보온 버튼을 다시 3초 이상 누르면 삐~소리와 함께 대기모드로 전환됩니다.

## 메모리 기능

보온 적용중에 제품을 받침대에서 탈거 후 3분 이내에 안착하면 보온모드를 유지합니다.

### 참고

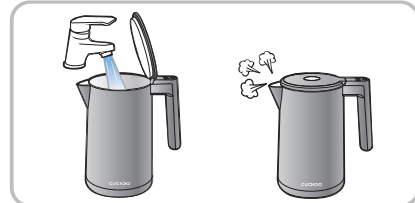
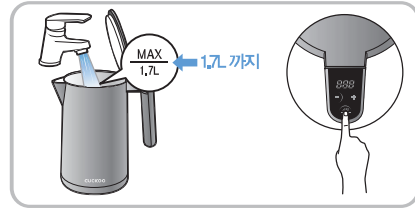
- 보온모드에서는 어떠한 KEY도 동작되지 않습니다. 보온 버튼을 다시 3초동안 눌러 해제시켜주세요.
- 보온모드에서 수온이 설정온도보다 5℃ 이하로 떨어지면 다시 가열하면서 온도를 유지합니다.

### ! 주의

- 사용설명서에서 권장하는 방법 이외의 방법으로 물때를 제거하지 마십시오.
- 적어도 한 달에 한 번 물때를 제거하십시오. 물때를 정기적으로 제거하지 않아 제품이 작동하지 않는 문제는 품질 보증이 적용되지 않습니다.
- 받침대나 제품 표면은 부드러운 클리너로 외관을 닦아 주시고, 물의 접촉은 최대한 피해주십시오.

### 식초를 사용해 물때 제거하기

- 1 주전자에 1.7L 표시부까지 물을 채워 가열하십시오.
- 2 가열이 종료되면 채워진 물에 식초를 최소 10cc 가량 첨가하십시오.
- 3 하룻밤 동안 그대로 방치하여 주십시오.
- 4 시간이 경과 후 주전자 내부의 물을 버리고 내부를 깨끗이 세척하여 주십시오.
- 5 주전자에 다시 깨끗한 물을 넣고 가열하십시오.
- 6 주전자 내부의 물을 버리고 내부를 깨끗한 물로 세척하여 주십시오.



※ 만일 물때나 잔여물이 남아 있는 경우 위의 과정을 반복하십시오.

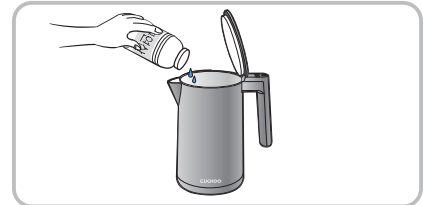
## 청소 및 유지관리

### 구연산을 사용해 물때 제거하기

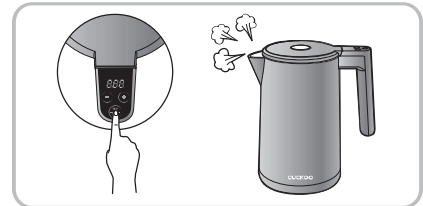
- ① 주전자에 1.7L 표시부까지 물을 채워 주십시오.



- ② 구연산 30~40g을 물이 채워진 주전자에 넣어주십시오.



- ③ 뚜껑을 닫고 구연산을 첨가한 물을 가열하십시오.

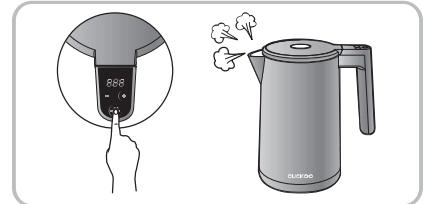


- ④ 1회 가열된 후 뚜껑을 열고 주전자 내부의 물을 식혀주십시오.

**주의** • 물을 식힐 때에는 반드시 전원플러그를 뽑아주십시오.



- ⑤ 식힌 후 뚜껑을 닫고 다시 가열해주십시오.



- ⑥ 상기 4번과 5번 단계를 2~3회 반복한 후, 주전자 내부의 물을 버리고 깨끗한 물로 다시 끓여 행궈주십시오.





## 고장신고 전에 확인하십시오

- ▼ 사용방법 대로 올바르게 사용하지 않았을 경우에는 고장이 아니더라도 제품이 제대로 작동하지 않을 수가 있습니다.  
제품 기능에 이상이 있으면 아래의 점검표대로 점검해 보고 그래도 이상이 있으면 고객센터(1588-8899)로 문의하여 주십시오.

증 상	발생원인	해결방법
제품의 물이 가열되지 않거나 미지근하다	<ul style="list-style-type: none"> <li>전원코드가 손상되어 있지 않나요?</li> <li>전원플러그가 빠져 있지 않았나요?</li> <li>사용전압(교류 220V)이 다르지 않습니까?</li> </ul>	<ul style="list-style-type: none"> <li>정전 여부를 확인하고 전기가 들어온 후 제품을 사용하세요. 전원코드가 손상된 경우 고객센터(1588-8899)로 문의하세요.</li> <li>정전여부를 확인하고 전원플러그를 확실히 꽂아 주세요.</li> <li>220V 이외에는 사용하지 마세요.</li> </ul>
가열중 배출구로 물이 흘러 나온다.	<ul style="list-style-type: none"> <li>최대(MAX) 수위 이상으로 물을 넣지 않았나요?</li> <li>배출구 주변에 물수건이나 다른 물건 등을 얹어 놓았나요?</li> <li>배출구가 이물질 등으로 인하여 막혀 있습니까?</li> </ul>	<ul style="list-style-type: none"> <li>최대(MAX) 수위 이하로 물을 덜어 주세요.</li> <li>물건을 제거한 후 사용하세요.</li> <li>이물질을 제거한 후 사용하세요.</li> </ul>
물에서 냄새가 납니다.	<ul style="list-style-type: none"> <li>수돗물에서 냄새가 나지는 않습니까?</li> <li>제품을 처음 사용하지는 않습니까?</li> <li>물 이외에 다른 용도로 사용하지는 않았습니까?</li> </ul>	<ul style="list-style-type: none"> <li>수돗물에서 냄새가 나는지 확인하세요.</li> <li>처음 사용 시는 냄새가 날 수 있습니다. 사용전에 물을 몇번 끓여서 버린 후 사용하세요.</li> <li>물 이외에는 사용하지 마세요.</li> </ul>
원하는 온도로 물이 가열되지 않습니다.	<ul style="list-style-type: none"> <li>담긴 물의 현재수온이 높지 않습니까?</li> </ul>	<ul style="list-style-type: none"> <li>주전자에 담긴 수온이 선택한 온도보다 높진 않은지 확인하세요. 만약 수온이 선택 온도보다 높다면 찬물을 보충해주세요.</li> </ul>
포트의 전원을 켜려고 해도 꺼집니다.	<ul style="list-style-type: none"> <li>포트 안에 물이 채워져 있습니까?</li> </ul>	<ul style="list-style-type: none"> <li>물을 최소표시(0.5L) 이상으로 채워주세요.</li> </ul>
알림음 5번이 울리면서 에러가 발생했습니다.	<ul style="list-style-type: none"> <li>E1 : 온도센서가 단락되었습니다.</li> </ul>	<ul style="list-style-type: none"> <li>주전자 내부의 온도를 충분히 식힌 후 다시 동작시키세요.</li> <li>만약 동작되지 않는다면 고객센터(1588-8899)로 문의하여 부품을 교체하시길 바랍니다.</li> </ul>
	<ul style="list-style-type: none"> <li>E2 : 온도센서가 끊어졌습니다.</li> </ul>	<ul style="list-style-type: none"> <li>주전자 내부의 온도를 충분히 식힌 후 다시 동작시키세요.</li> <li>만약 동작되지 않는다면 고객센터(1588-8899)로 문의하여 부품을 교체하시길 바랍니다.</li> </ul>
	<ul style="list-style-type: none"> <li>E3 : 무부하의 고장입니다.</li> </ul>	<ul style="list-style-type: none"> <li>주전자 내부의 온도를 충분히 식힌 후 다시 동작시키세요.</li> </ul>
	<ul style="list-style-type: none"> <li>E4 : 히터가열 고장입니다. ( 물온도 ≤ 20℃ 일때 20분간 끓거나 물온도 &gt; 20℃ 일때 11분간 끓을경우 발생)</li> </ul>	<ul style="list-style-type: none"> <li>주전자 내부의 온도를 충분히 식힌 후 다시 동작시키세요.</li> </ul>

## 제품규격

제품명	전기주전자
모델명	CK-C170TW, CK-C170TB
정격	220V~, 60Hz
정격소비전력	1,850W
온도조절기능	40°C~100°C ( 5°C 단위 조절 가능)
보온기능	40°C~90°C (5°C 단위 조절 가능) / 최대 보온유지 시간 : 12시간
용량	1.7L (Max) / 0.5L (Min)
제품중량	1.13kg(받침대 포함)
제품크기 (L X W X H)	220 x 135 x 267 mm

- ※ 본 사용설명서에 표시된 내용(외관, 디자인 및 규격)은 제품의 품질 향상을 위해 예고없이 변경되는 수가 있습니다.
- ※ 제품의 인쇄사양은 변경될 수 있습니다.

## 고장문의

장기간 사용한 제품은 열, 습기, 먼지 등의 영향으로 부품이 노화하여 고장으로 이어지는 경우가 있습니다.

### 이와 같은 증상이 발생할 경우엔

- ❶ "고장신고 전에 확인하십시오"(17페이지)에 해당되는 증상 이외의 내용발생
- ❷ 제품에 손을 대면 짜릿한 전기가 흐른다.
- ❸ 그외 다른 이상이나 고장이 발생할 경우

사용을 중지하여 주십시오.

전원 플러그를 뺀 후 반드시 서비스 센터에 문의하여 주시기 바랍니다.

서비스  
문의 **1588-8899**

※ \*1588-8899\*를 이용하실 경우 시내 전화 요금이 부과됩니다.  
※ 고장문의, AS 접수는 홈페이지 1:1채팅 상담을 이용 하시면 보다 편리하게 이용 하실 수 있습니다.

## 고객카드

제품명 : 전기주전자

모델명 :

판매일 :           년           월           일

고객성명 :           전화 :           주소 :

대리점 상호 :           전화 :           주소 :

보증기간  
1년

### ■기납일 정보 & 제품 보유 현황

생년월일	양·음 결혼기념일		양·음	
제품명	전기보온밥솥	전·양·음보온밥솥	주서믹서	식기건조기
사용기간	년	년	년	년
제조회사				

### ■특기사항

\*상기 내용은 보다 나은 고객 서비스를 위해 활용됩니다.

1. 제품 판매시에 기재사항을 반드시 작성하여 고객에게 전달하여 주십시오.
2. 고객카드는 대리점에서 고객 관리용으로 활용해 주십시오.

## 제품보증서

제품명 : 전기주전자

모델명 :

구입일 :           년           월           일

고객성명 :           전화 :           주소 :

대리점 상호 :           전화 :           주소 :

1. 본 제품에 대한 품질보증은 보증서에 기재된 내용으로 보증 혜택을 받습니다.
2. 무상 보증 기간은 구입일로부터 시작되므로 구입일자를 기재 받으시기 바랍니다.  
(구입일자 확인이 안될 경우 제조년월일로부터 6개월이 경과한 날로부터 품질보증 기간을 기산합니다.)
3. 가정용 제품을 영업용도(영업활동, 비정상적인 사용환경 등)로 사용하거나, 산업용 제품인 경우에는 무상보증 기간을 1/2(6개월)로 적용합니다.
4. 이 보증서는 재발행되지 않습니다.

**CUCKOO**  
쿠쿠전자사주



보증기간  
1년

\*수리를 의뢰할 때는 구입일자가 기재된 본 보증서를 제시해야 충분한 서비스를 받으실 수 있으므로 잘 보관하시기 바랍니다.

## 소비자 피해보상 안내

소비자 피해 유형		보상 내역	
		보증기간이내	보증기간 경과 후
정상적인 사용상태에서 자연 발생한 성능, 기능상의 고장 발생시 (품질보증 기간 이내)	구입 10일 이내에 중요한 수리를 요하는 경우	제품교환, 또는 구입가 환불	
	구입 1개월 이내에 중요 부품에 수리를 요하는 경우	제품교환 및 무상수리	
	교환된 제품이 1개월 이내에 중요한 수리를 요하는 경우	구입가환불	정기감리장기금에 의해 기산하여 환불
	하자 발생시	무상수리	
	동일하자에 대하여 수리했으나 고장이 재발(3회째)	제품교환, 또는 구입가 환불	
	여러부위의 고장으로 총 4회 수리받았으나 고장이 재발(5회째)		
	수리용 부품을 보유하고 있지 않아 수리가 불가능한 경우	제품교환	
소비자가 수리 의뢰한 제품을 사업자가 분실한 경우			
제품구입시 운송과정 및 제품 설치 중 발생한 피해	제품교환		
소비자의 고의, 과실에 의한 성능 기능상의 고장	수리가 가능한 경우	유상수리	유상수리
	수리용 부품을 보유하고 있지 않아 수리가 불가능한 경우	유상수리에 해당하는 금액징수 후 제품교환	유상수리 금액 징수 후 감가상각적용 제품교환
<ul style="list-style-type: none"> <li>■전재지변(화재, 연해, 가스, 지진, 풍수해 등)에 의해 고장이 발생하였을 경우</li> <li>■사용상 정상 마모되는 소모성 부품을 교환하는 경우</li> <li>■사용전원의 이상 및 접속기기의 불량으로 인하여 고장이 발생하였을 경우</li> <li>■기타 제품 자체의 하자가 아닌 외부 요인으로 인한 경우</li> <li>■쿠쿠 대리점이나 서비스센터의 수리기사가 아닌 사람이 수리 또는 개조하여 고장이 발생하였을 경우</li> </ul>		유상수리	유상수리

· 명시되지 않은 사항은 소비자 피해보상 규정에 따릅니다. · 고객상담실 : 지역번호 없이 1588-8899 · 상기 보상 규정은 공정거래위원회 고시 제 2009-1호 규정에 의거합니다. · 기구세척, 조정, 사용설명 등은 고장이 아닙니다.

## 서비스에 대하여

### • 고객의 권리

고객께서는 제품사용중에 고장 발생시 구입일부터 1년동안 무상서비스를 받으실 수 있는 <소중한 권리>가 있습니다. 단, 고객 과실 및 천재지변에 의해 고장이 발생한 경우는 무상서비스 기간내라도 유상 처리됨을 알려 드립니다.

### • 유상서비스(고객의 비용부담)에 대한 책임

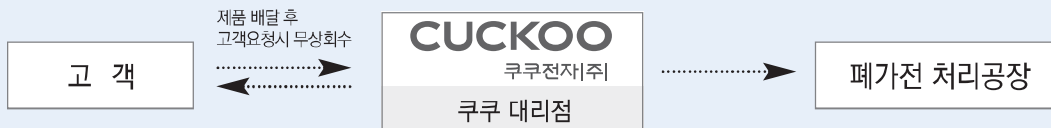
서비스 신청시 다음과 같은 경우는 무상서비스 기간내라도 유상처리 됩니다.

- 1) 제품내에 이물질(물, 음료수, 커피, 장난감 등)하여 고장이 발생하였을 경우
- 2) 제품을 떨어뜨리거나 충격으로 인하여 제품 파손 및 기능상의 고장이 발생하였을 경우
- 3) 신나, 벤젠 등 유기용제에 의하여 외관 손상 및 변형이 된 경우
- 4) 쿠쿠 정품이 아닌 부품 또는 소모품을 사용하여 제품 고장이 발생하였을 경우  
쿠쿠 정품은 고객상담실로 문의하여 지정된 서비스센터에서 구입하신 후 사용하십시오.
- 5) 사용전압을 잘못 공급하여 제품 고장이 발생하였을 경우
- 6) 고객이 제품을 임의로 분해하여 부속품이 분실 및 파손되었을 경우
- 7) 쿠쿠 서비스센터의 수리기사가 아닌 사람이 제품을 수리 또는 개조하여 고장이 발생하였을 경우
- 8) 천재지변(낙뢰, 화재, 풍수해, 가스, 염해, 지진 등)에 의해 고장이 발생하였을 경우
- 9) 쿠쿠 제품 사용설명서 내에 "안전상의 경고"를 지키지 않아 고장이 발생하였을 경우 ("안전상의 경고"를 잘 지키면 제품을 오래 이용하실 수 있습니다.)
- 10) 기타 고객 과실에 의하여 제품 고장이 발생하였을 경우

## 폐 가전제품의 처리방법

• 당 제품의 폐기 처리는 다음과 같이 정부와 회사가 협조하여 환경을 보호하면서 재활용 처리를 하고 있습니다.

1. 신제품을 구입하시고 폐 가전제품 발생시는 제품 구입 대리점에 처리를 의뢰하시면 됩니다.(무상 회수 처리)



2. 폐 가전제품 발생시 쓰레기 종량제에 따라 가까운 지역주민센터에 연락하시면 됩니다.  
(수수료는 지역별 차이가 있으므로 지역주민센터에 문의하시면 됩니다.)



# MEMO

# MEMO

# MEMO

본 제품은 한국내에서만 사용하도록 만들어져 있습니다.  
(FOR KOREA UNIT STANDARD ONLY)

# CUCKOO

제품 사용 중 이상이 생겼거나 불편한 점이 있으시면  
쿠쿠 고객센터로 문의하여 주십시오.

서비스  
문의 **1588-8899**

고장문의, AS 접수는 홈페이지 1:1채팅 상담을  
이용하시면 보다 편리하게 이용 하실 수 있습니다.

[www.cuckoo.co.kr](http://www.cuckoo.co.kr)

제품모델명, 고장상태, 연락처를 정확히 알려 주시면 고객 여러분의 고충사항, 제안 및 건의내용을 언제나 친절하게 상담, 빠른 서비스를 제공합니다.

- 읽고 난 뒤에는 제품을 사용하는 사람이 항상 볼 수 있는 곳에 보관해 주십시오.
- 사용설명서에 제품보증서가 포함되어 있습니다.
- 주의 : 제품을 고장없이 오래 사용하시려면 사용설명서를 꼭 읽어 주십시오.

Z0383-0102A0 Rev.0