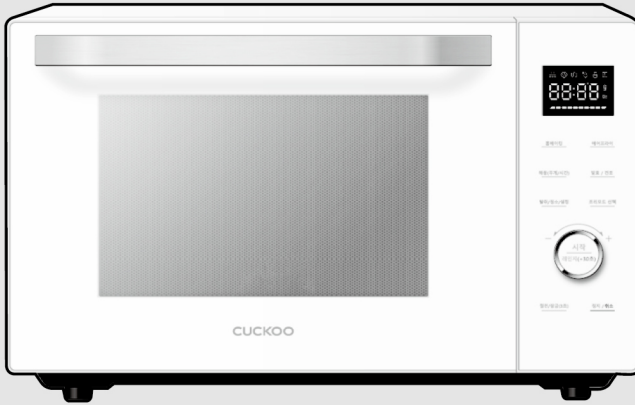

멀티광파오븐
MULTI OVEN

사용설명서

CMW-CO3010DW

CUCKOO



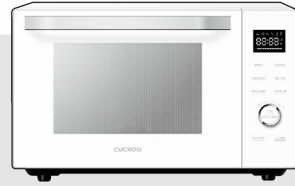
쿠쿠전자|주|

가족 여러분!

저희 쿠쿠 멀티광파오븐 를 이용해 주셔서 감사합니다.

이 사용설명서(보증서 포함)는 잘 보관하여 주십시오.

사용 중에 모르는 사항이 있을 때나 기능이 제대로 발휘되지 않을 때 많은 도움이 될 것입니다.



이런 점이 좋습니다.

● 쿠쿠 7 in 1 멀티광파오븐

- 전자레인지, 에어프라이, 그릴, 오븐, 발효, 건조, 해동까지!
7가지 기능을 하나로, 쿠쿠 멀티광파오븐

● 트리플열원의 조합으로 다양한 기능 구현

- 마그네트론 + 광파그릴히터 + 고온컨벡션열풍, 트리플열원의 조합으로 다양한 조리 모드가 가능합니다.

- 1) 에어프라이 : 고온 열풍 + 광파 그릴 + 마그네트론을 함께 작동하여 기존 에어프라이어의 느린 조리 속도를 보완하였습니다.
- 2) 오븐 : 열풍 컨벡션 오븐으로 걸바속속 요리를 빠르게
- 3) 그릴 : 원적외선 광파그릴로 겉은 노릇노릇 속까지 고르게
- 4) 레인지 : 최대 1,000W의 강력한 출력 및 5단계 출력 조절 가능

● 최적 자동조리 프로그램으로 다양한 요리를 더욱 간편하고 맛있게

▶ 홈베이킹 7종

- 1. 초코칩 쿠키 2. 토스트 3. 스콘 4. 견과류 머핀 5. 브라우니 6. 허니브레드 7. 크로아상

▶ 에어프라이 9종

- 1. 통삼겹살 2. 감자튀김 3. 닭가슴살 4. 냉동피자 5. 냉동만두 6. 군고구마 7. 고등어구이 8. 냉동핫도그 9. 등심돈까스

● 해동, 발효, 건조 기능

- ▶ 해동 : 냉동식품을 무게 설정 또는 시간 설정을 통해 빠르게 해동할 수 있습니다.
- ▶ 발효 : 40℃ 제어 기능으로 빵발효, 요구르트 제조가 가능합니다.
- ▶ 건조 : 70℃ 제어 기능으로 과일칩, 고구마말랭이, 오징어, 펫 간식 등 제조가 가능합니다.

사용설명서에 제품보증서가 포함되어 있습니다. 사용전에 “사용설명서”를 반드시 읽고 정확하게 사용하여 주십시오.
읽고 난 뒤에는 제품을 사용하는 사람이 항상 볼 수 있는 곳에 보관하여 주십시오.

※ 주의 : 제품을 고장없이 오래 사용하시려면 사용설명서를 꼭 읽어주십시오.

CONTENTS (목차)

사용하기 전에	● 특징과 장점	2
	안전상의 경고 및 주의	4~9
	제품의 구조 및 명칭과 기능	10~11
	설치 전 확인사항	12
사용할 때	● 사용 전 확인사항	13~14
	사용방법	15~18
	청소 및 유지관리	19
고장신고 전에	● 고장신고 전에 확인하십시오	20
서비스안내	● 제품규격 / 고장문의	21
	고객카드 / 제품보증서 / 소비자 피해보상안내	22
	서비스에 대하여 / 폐 가전 제품의 처리방법	23

안전상의 경고

- '안전상의 경고'는 제품을 안전하고 올바르게 사용하여 사고나 위험을 미리 막기 위한 것이므로 반드시 지켜 주십시오.
- '안전상의 경고'는 '경고'와 '주의'의 두가지로 구분되어 있으며 '경고'와 '주의'의 의미는 다음과 같습니다.

<p>⚠ 경고 피하지않을 경우 사망이나 중상을 초래할 수 있는 잠재적인 위험상황</p>	<p>⚠ 이 기호는 특정조건하에서 위험을 끼칠 우려가 있는 상황에 대하여 주의를 환기시키는 표시입니다.</p> <p>⊘ 위험 발생을 피하기 위해 주의 깊게 읽고 지시에 따라 사용하십시오.</p>
<p>⚠ 주의 피하지않을 경우 경상을 초래할 수 있는 잠재적인 위험상황</p>	<p>⊘ 이 기호는 어떤 행위를 '금지' 하는 표시입니다.</p> <p>! 이 기호는 어떤 행위를 '지시' 하는 표시입니다.</p>


⚠ 경고 ⊘ (금지)

본 제품은 AC 220V 전용입니다.

- 전원플러그는 반드시 접지가 되어 있는 정격 15A 이상의 교류 220V 전용 콘센트에 바르게 꽂아 주십시오.
- 110V 전원에서 승압용 트랜스를 220V로 승압해서 사용하지 마십시오. (한국전력에 승압공사를 의뢰하여 220V로 승압 후 사용하십시오.)

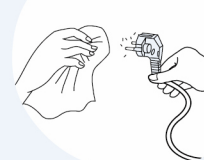
전원플러그를 콘센트에 꽂거나 뺄 때는 손의 물기를 반드시 제거한 후 전원 플러그를 잡고 꽂거나 뺐아 주십시오.

· 감전의 원인이 됩니다.



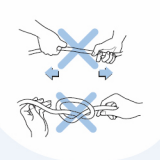
전원플러그에 묻은 이물질은 물기가 없는 천으로 깨끗이 제거하여 주십시오.

· 감전, 쇼크, 발화 원인이 될 수 있습니다.




전원코드를 무리하게 구부리거나 묶거나 잡아당기지 마십시오.

· 감전이나 화재의 원인이 됩니다.




전원코드를 임의로 연결하거나 가공하여 사용하지 마십시오.

· 감전 및 화재의 원인이 됩니다.



전원 코드 위에 무거운 것을 놓거나 코드가 기기 밑에 눌리지 않도록 주의하십시오.

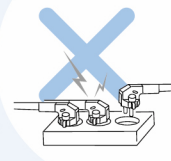
· 코드 손상으로 화재, 감전 및 제품의 쓰러짐 등 위험이 있습니다.



한개 콘센트에 여러 제품의 전원 플러그를 동시에 꽂아 사용하지 마십시오.

· 발열, 발화, 화재의 원인이 됩니다.


· 다른 전자제품과 별도의 콘센트에 연결해 주십시오.



이 기기는 신체, 감각, 정신 능력이 결여되어 있거나 경험과 지식이 부족하여 감독이나 지시없이 안전하게 기기를 사용할 수 없는 사람(어린이 포함)이 사용하도록 만들어지지 않았습니다.

· 어린이가 기기를 가지고 놀지 않도록 주의하세요.

· 감전이나 부상의 원인이 됩니다.



⚠ 경고

🚫 (금지)

장시간 사용하지 않을 경우,
천둥 및 번개가 칠 경우,
청소 및 관리 전에는
전원 플러그를 뽑아주십시오.



- 제품 고장의 원인이 됩니다.
- 감전, 화재의 원인이 됩니다.

제품을 분리, 분해하거나
수리 또는 개조하지 마시고,
제품내부에 이물질이
들어가지 않도록 하십시오.



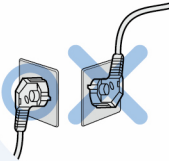
- 제품 고장의 원인이 됩니다.
- 화재나 감전, 신체 상해의 원인이 됩니다.
- 제품 수리는 고객상담실(지역번호없이 1588-8899)로 연락 하십시오.

가스레인지 등 불 및 고열을
이용하는 제품에 가까이
설치하지 마십시오.



- 화재, 변색, 고장의 원인이 됩니다.

전원 플러그는 전원 코드가
아래를 향하도록
연결하십시오.



- 반대로 연결할 경우 전원 코드 내부에서 선이 끊어져 화재 및 감전의 원인이 됩니다.

물기가 묻은 손으로 제품을
동작시키지 마십시오.



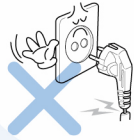
- 감전의 원인이 됩니다.

오븐의 틈새에 못, 철사 등
이물질이 끼인 상태로
사용하지 마십시오.



- 전자파가 누출되거나 감전의 위험이 있습니다.

전원코드나 전원플러그가
파손되었거나 흔들릴 때는
사용을 중지하고 고객상담실
(지역번호없이 1588-8899)로
문의 바랍니다.



- 제품 사용 중 사용상의 부주의로 전원 코드의 파복이 벗겨지거나 찢힐 경우 화재 및 감전의 원인이 될 수 있으니, 수시로 전원코드와 전원플러그, 콘센트의 상태를 꼭 확인하십시오.
- 전원코드나 전원플러그가 파손된 경우에는 위험이 생기지 않도록 하기 위하여 제조자나 판매원 또는 자격 있는 기술자(서비스 기사)에 의해 코드 교환을 하십시오.
- 반드시 지정된 서비스 센터에서 수리하시기 바랍니다.

제품을 설치하기 전에 반드시 전원을 차단 하십시오.

- 감전 및 화재의 원인이 됩니다.

조리실에서 식품이 타고 있을
때에는 문을 열지 마시고
전원 플러그를 뽑으십시오.



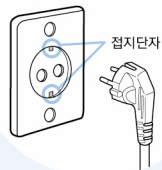
- 문을 열게 되면 산소 유입으로 불길 커져 화재의 원인이 됩니다.

설치 및 수리는 전문가에게
의뢰하십시오.



- 전문가사 이외의 사람이 극초단파에너지에 노출되는 덮개를 제거 또는 수리를 하는 것은 위험합니다.
- 감전, 화재, 고장, 폭발, 화상, 상해의 원인이 됩니다.

안전을 위해 반드시
접지단자가 있는 콘센트를
사용하십시오.



- 콘센트에 접지가 되어있지 않으면, 고장 및 감전의 원인이 됩니다.
- 접지가 되어있지 않은 콘센트는 한전이나 전기 공사업체에 의뢰하여 반드시 접지 후 사용하십시오.

안전상의 경고

! 경고

제품 외부에 형광 또는 덮개를 덮지 마시고, 타기 쉬운 물건을 제품 옆에 두지 마십시오.

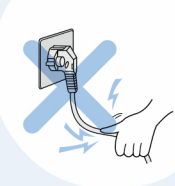
- 덮개가 제품 문에 끼어 문이 닫히지 않을 수 있습니다.
- 고장 또는 화재의 원인이 됩니다.



⊘ (금지)

전원 플러그를 뽑 때는 전원선을 당기지 마시고 반드시 전원 플러그를 잡고 빼십시오.

- 전원선의 손상으로 감전 또는 상해의 원인이 됩니다.



사용 중에 이상한 소리나 냄새 또는 연기가 나면 즉시 전원 플러그를 뽑고 고객센터(지역번호없이 1588-8899)로 문의하여 주십시오.

- 고장난 상태에서 계속 사용하면 화재나 감전의 원인이 됩니다.



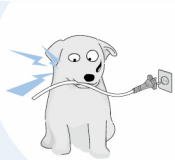
가스(도시 가스, 프로판 가스 등)가 켜져 있을 때에는 제품이나 전원 플러그 만지지 말고 바로 환기시키세요.

- 불꽃을 일으키면 폭발, 화재의 원인이 됩니다.
- 가스가 켜져 있을 경우에는 환기 팬을 사용하지 마십시오.



플러그 및 전원코드부를 반려동물이 물어뜯거나 못과 같이 날카로운 금속물체로부터 손상을 입지 않도록 주의하여 주십시오.

- 코드 손상으로 합선, 감전, 화재 등의 원인이 됩니다. 수시로 전원코드와 전원플러그 상태를 꼭 확인하십시오.



회전접시가 회전축에 정확히 설치되었음에도 동작 시 회전하지 않는 경우에는 전원 플러그를 뽑고 고객센터(지역번호없이 1588-8899)로 연락하십시오.

- 화재, 고장, 상해의 원인이 됩니다.



문 또는 첩임이 손상이 된 경우에는 제품을 사용하지 마시고 반드시 고객센터(지역번호없이 1588-8899)로 연락하십시오.

- 제품 손상 및 전자파 누출, 화재, 고장, 상해의 원인이 됩니다.



습기가 많은 곳이나 물 또는 빗물이 튀는 곳에는 설치하지 마십시오.

- 절연 손상으로 감전, 누전, 화재의 원인이 됩니다.



작동 중에는 절대 문을 열거나 전원 플러그를 뽑지 마십시오.

- 화재와 감전의 원인이 됩니다.



화기, 가연성 물질(살충제, 가연성 스프레이 등), 인화성 물질(양초 등)을 제품 근처에서 사용하지 마십시오.

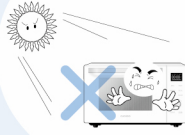
- 인체에 해로운 뿐만 아니라 감전, 화재, 고장의 원인이 됩니다.



⚠ 주의

직사광선을 피해서 설치해 주십시오.

- 제품 외관의 변색 또는 제품 고장의 원인이 됩니다.



🚫 (금지)

포장재(비닐, 스티로폼 등)는 어린이가 손대지 않도록 폐기하십시오.

- 질식의 원인이 됩니다.



제품을 설치 완료 전까지 작동 시키지 마십시오

- 본체 내부의 이상온도 상승으로 고장의 원인이 될 수 있습니다.

스팀 청소기로 청소하지 마세요.

- 부식의 원인이 됩니다.



조리실을 비우거나
음식물을 필요 이상으로
넣고 동작하지 마십시오.

- 화재의 원인이 됩니다.
- 음식물이 타거나 익지 않는 경우가 있습니다.



조리 이외의 용도로
절대 사용하지 마십시오.

- 수건이나 옷 등을 말릴 경우 화재의 원인이 됩니다.



제품 위에 물건을
올려두지 마십시오.

- 제품이 기울어져 수평이 달라질 수 있습니다.
- 고장의 원인이 됩니다.



바닥이 튼튼하고 수평인
곳에 설치하여 주십시오.

- 음식물을 요리하실 때 용기가 넘어지면 화재의 위험이 있습니다.



지정된 용기만 사용하십시오.
(14페이지 "기능별 사용 가능한 용기"참조)

제품에 심한 충격을
주지 마십시오.

- 제품 고장 및 감전, 화재의 원인이 됩니다.



잡지, 신문지, 알루미늄 호일
등으로 음식물을 포장하여
조리를 하지 마십시오.

- 상해 또는 화재의 원인이 됩니다.



안전상의 주의

⚠️ 주의

플라스틱 또는 종이 용기에 담긴 식품을 조리할 경우 장시간 가열하지 마십시오.

- 화재의 원인이 됩니다.



🚫 (금지)

제품이 작동 중에는 제품의 표면을 손으로 만지지 마십시오.

- 화상의 원인이 됩니다.



제품 내부에 이물질이나 음식을 찌꺼기가 남지 않도록 항상 깨끗한 상태로 유지하십시오. 특히, 운모판(Mica Sheet)과 그 주변을 깨끗하게 유지 및 청소해 주십시오.

- 상태가 깨끗하지 않으며 표면 악화, 제품 수명 단축, 고장, 스파크로 인한 화재의 원인이 됩니다.



제품 내부에 부착된 운모판(Mica Sheet)을 제거하지 마십시오.

- 제품 손상, 상해, 화재의 원인이 됩니다.



도어 핸들을 잡고 문을 열어 주십시오.

- 문을 잡고 강제로 당기지 마십시오. 부품의 파손이나 고장의 원인이 됩니다.



제품에 직접 물을 주입하여 세척하지 마십시오.

- 누전 및 감전, 화재의 원인이 됩니다.
- 본체가 물에 잠겼을 경우에는 사용을 중지하고 전원플러그를 뽑은 다음 고객센터 (지역번호없이 1588-8899)로 문의해 주십시오.



껍질이 단단한 열매, 뚜껑이 있는 병, 밀봉된 인스턴트 식품, 밀봉된 용기 등은 그대로 가열하지 마십시오.

- 열매는 칼집을 내고 병은 뚜껑을 개봉하십시오.
- 은행, 계란, 삶은 계란을 가열하면 파열이나 폭발의 위험이 있으므로 가열하지 마십시오.



오븐용기나 오븐랙이 조리실 내부 벽면이나 문에 부딪히지 않도록 회전접시 위 중앙부에 오도록 해주십시오.

- 오븐용기, 오븐랙이 조리실 내부 벽면에 닿으면 불꽃이 생겨 화재의 원인이 됩니다.



문을 꼭 닫아 주십시오.

- 음식물을 다시 한 번 확인해 주시고 "딱" 소리가 날 때까지 문을 닫아 주십시오.
- 음식 찌꺼기 등 이물질이 끼인 상태로 사용하시면 고장의 원인이 될 수 있습니다.



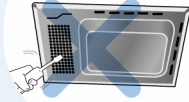
! 주의

⊘ (금지)

내열 온도가 낮은 바닥에는 설치하지 마십시오.

- 유리 혹은 인조대리석 등의 경우 녹거나, 파손 등이 일어날 수 있으므로 내열 온도가 높은 별도의 판을 깔고 사용해 주십시오.

흡기구, 배기구, 구멍 등에 핀이나 바늘과 같은 금속물 혹은 이물질 등을 넣지 마십시오. 이물질이 들어갈 경우에는 전원 플러그를 빼고 고객센터실(1588-8899)로 연락 하십시오.



조리 후 음식물 또는 부속품에 의해 화상을 입지 않도록 주의 하십시오.

- 음료나 음식물을 어린이에게 줄 때나 분유나 유아용 식품을 데운 후 에는 골고루 섞어 온도를 확인한 후 제공하십시오.
- 조리 직후에는 조리용 장갑을 사용하십시오



사용설명서에 기재된 용도 이외로 사용하지 마아 주십시오.

- 화재, 감전, 신체 상해의 원인이 됩니다.



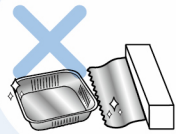
커피, 물, 음료수, 국 등 액체를 데울 때는 주의하고, 가열이 끝난 후에도 30초 정도 지난 후에 용기를 꺼내십시오.

- 내용물이 갑자기 끓어 넘쳐 화상의 원인이 됩니다.
- 가열이 끝난 후 적어도 30초 후에 용기를 꺼내 주십시오.
- 점성이 있는 식품 가열시 출력력을 약하게 해주십시오.



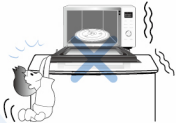
알루미늄 호일, 금속성 물질(용기, 포크 등) 및 금선이나 은선을 두른 용기들은 사용하지 마십시오.

- 불꽃 및 화재의 위험이 있습니다.



어린이가 문에 매달리지 않도록 주의 하십시오.

- 문이 닫히지 않거나 틈새가 벌어져 전자파가 누출될 수 있습니다.



폐제품 처리



본 제품의 포장재는 국가 법률에 따라 재활용 가능한 재료로 만들어졌습니다. 이 포장재를 가정폐기물 또는 다른 폐기물과 버리지 말고 분리하여 배출해 주십시오. 전기 및 전자장치를 폐기해야 할 때는, 각 지역마다 정해진 수거 및 폐기방법으로 처리해야 합니다.

제품의 구조 및 명칭과 기능



제품의 구조 및 명칭과 기능

부속품 용도 설명

부속품		사용방법
오븐팬		<ul style="list-style-type: none"> • 오븐팬은 높은석쇠/낮은석쇠 위에 올려놓고 사용합니다. • 요리 종류에 따라 석쇠를 구분해서 사용합니다. <p>⚠ 경고 : 전자레인지, 해동 기능 사용 시 사용하지 마십시오.</p>
높은석쇠		<ul style="list-style-type: none"> • 자동요리(홈베이킹, 에어프라이) 시 높은석쇠/낮은석쇠 위에 오븐팬을 놓고 사용합니다.
낮은석쇠		
회전접시		<ul style="list-style-type: none"> • 조리실 중앙에 있는 회전축에 회전접시의 돌출부를 정확히 끼워주십시오.
회전축		
회전링		<ul style="list-style-type: none"> • 회전링을 조리실 정중앙에 설치해 주십시오. 소음의 원인이 될 수 있습니다.
오븐장갑		<ul style="list-style-type: none"> • 요리 완료 후 오븐팬과 석쇠 등을 옮길 때에는 반드시 오븐장갑을 끼고 옮겨주십시오. (용기가 뜨거우므로 화상을 입을 수 있습니다.)
사용설명서		<ul style="list-style-type: none"> • 사용설명서를 읽고 숙지한 후, 요리하십시오.

⚠ 부속품 사용 주의사항

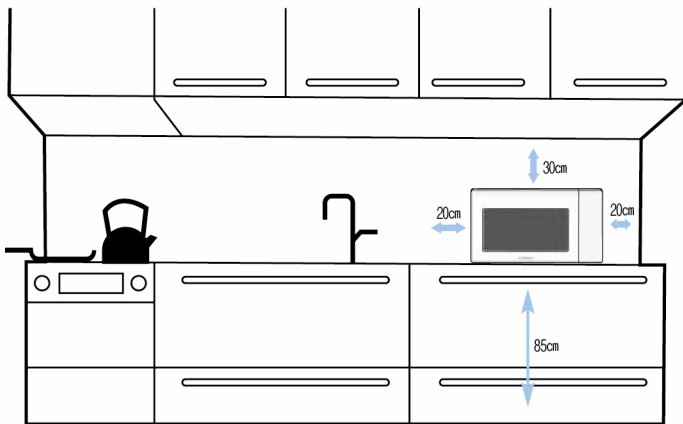
- 부속품들은 본 제품의 전용 부품이므로 다른 용기와 함께 사용하지 마십시오.
- 음식물 없이 부속품만을 넣고 제품을 사용하지 마십시오.
- 조리 후 부속품(오븐팬, 높은석쇠, 낮은석쇠)을 옮길 때에는 반드시 오븐장갑을 끼고 부속품을 잡아주십시오
- 오븐팬과 석쇠를 청소할 때 수세미를 사용하면 코팅면이 손상될 수 있으므로 스펀지와 중성 세제를 사용하십시오.
- 부속품은 사용조건, 사용기간에 따라 소모되는 소모품이므로 분실 및 코팅이 벗겨졌을 경우 고객센터(1588-8899)로 연락하여 구입하십시오.

설치 전 확인사항

⚠ 설치 전 확인사항

- ① 하나의 콘센트에 다른 제품과 같이 사용하지 마십시오. 15A이상의 교류 220V 전용콘센트를 사용해 주십시오.
- ② 튼튼하고 수평인 곳에 설치하여 주십시오.
- ③ 다른 전자제품과 가까이 하지마십시오. TV, 라디오 등과 4m 이상 띄워 화면 떨림 현상 및 잡음을 예방하십시오.
- ④ 물이나 열기가 있는 곳은 멀리하여 설치해 주십시오. 기능 저하 및 누전의 위험을 방지하십시오.
- ⑤ 전자레인지 설치 시 벽으로부터 좌/우측은 20cm, 뒷면은 10cm, 윗면 30cm를 띄워주시고, 바닥에서 85cm 이상되는 위치에 설치하여 주십시오.
- ⑥ 직사광선을 피해 설치하여 주십시오.

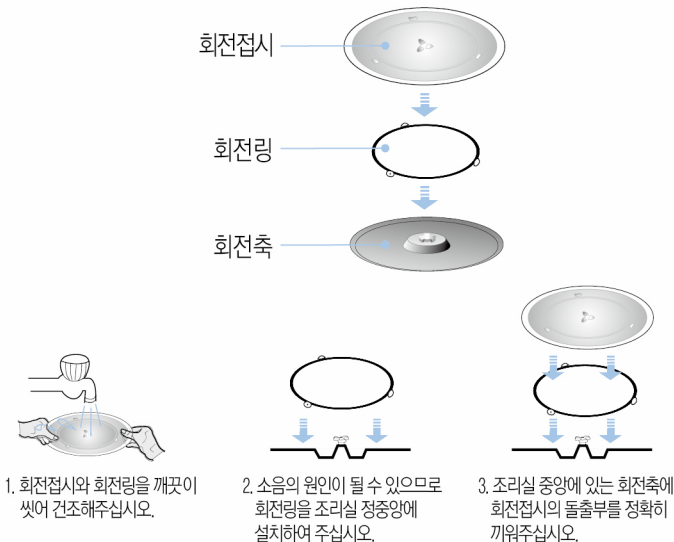
설치할 때



사용 전 확인사항

- ※ 제품을 구입하신 후 처음 사용하기 전에 조리실 내부에 있는 부속품(오븐팬, 석쇠, 장갑 등)을 모두 꺼내주신 후 공연소를 해주십시오.
 - 수동요리-컨벡션기능(C-1) 230℃ 15분을 설정 후 진행해 주세요.
 - 처음 사용하거나 공연소 중에는 오븐 내부의 온도가 고온으로 올라가며 연기와 냄새가 날 수 있습니다. 고장이 아니니 안심하시고 사용하세요.
- 부속품은 반드시 사용설명서를 참고하여 사용하십시오.
(부속품을 잘못 사용하면 원하는 요리상태가 되지 않을 수 있습니다.)
- 부속품들은 본 제품의 전용 부품이므로 다른 용기와 함께 사용하지 마십시오.
- 음식물 없이 부속품만 넣고 제품을 사용하지 마십시오. 고장의 원인이 될 수 있습니다.
- 조리 후 부속품(오븐팬, 석쇠 등)을 옮길 때는 반드시 조리용 장갑을 끼고 주의해 주십시오.
- 오븐팬을 청소할 때 수세미를 사용하면 코팅면이 손상될 수 있으니 부드러운 행주나 스펀지에 중성세제를 사용하십시오.
- 전자레인지 조리 시에는 전자레인지 기능에 사용 가능한 그릇만 사용해 주십시오.
- 부속품은 소모품이므로 분실 및 코팅이 벗겨졌을 경우 가까운 서비스센터에 연락하여 구입하시기 바랍니다.
- 내열 유리 용기는 반드시 석쇠 위에 올려 조리하십시오. 회전접시 바로 위에 올려 조리할 경우, 파손의 우려가 있습니다.

부속품 설치 방법



사용 전 확인사항

기능별 사용 가능한 용기

용기	전자레인지	수동요리	에어프라이	해동
내열 사기 그릇, 도자기	O	O	O	O
내열 유리 그릇	O	O	O	O
내열 플라스틱 용기	O	X	X	O
금속제 용기	X	O	X	X
알루미늄 호일	X	△	X	X
나무, 종이 그릇	△	X	X	△
금선/은선 무늬 그릇	△	X	X	X
일반 유리 그릇	△	X	X	△
일반 플라스틱 용기	△	X	X	△
비닐봉지, 랩	O	X	X	O

O : 사용 가능 / X : 사용 불가능 / △ : 주의해서 사용(사용 중 자주 확인하고 장시간 사용하지 마십시오.)

※ 자동 요리의 경우 레시피북 QR코드에 들어가 안내된 용기 및 부속품을 사용해 주십시오.

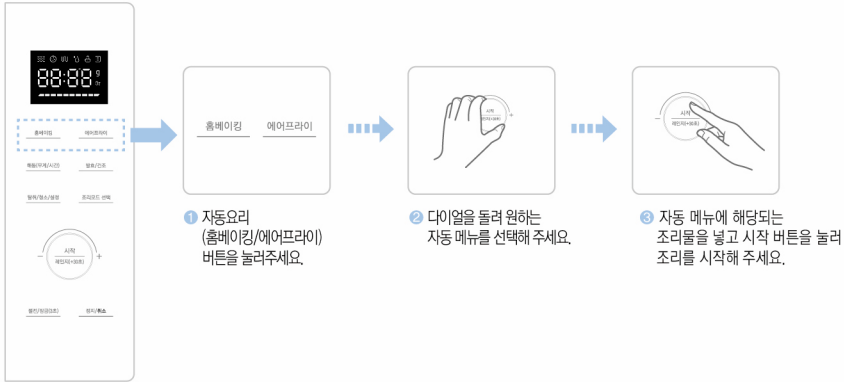
주의

- 조리 후 뜨거운 용기에 갑자기 찬물을 넣거나 냉각시키면 깨지거나 모양이 변형될 수 있으므로 주의하십시오.
- 기름기가 많은 음식을 조리할 경우 기름종이를 사용할 수 있지만 장시간 조리에는 사용하지 마십시오.
- 비닐봉지, 랩 등은 구멍을 뚫고 사용하고 기름이 있는 음식이나 장시간 조리 시에는 사용하지 마십시오.

자동요리 기능

- 자동요리 기능은 홈베이킹 기능과 에어프라이 기능으로 나뉘지며 원하는 기능으로 설정한 후 메뉴 번호를 선택 후, 시작 버튼을 눌러주세요.

※ 자동요리 방법은 레시피북 QR코드를 참고하십시오.(자동요리는 메뉴마다 시간이 설정되어 있습니다.)



※ 자동요리 메뉴

기능	메뉴		
홈베이킹	1. 초코칩 쿠키 4. 견과류 머핀 7. 크로아상	2. 토스트 5. 브라우니	3. 스콘 6. 허니브레드
에어프라이	1. 통삼겹살 4. 냉동피자 7. 고등어구이	2. 감자튀김 5. 냉동만두 8. 냉동핫도그	3. 닭가슴살 6. 군고구마 9. 등심 돈까스

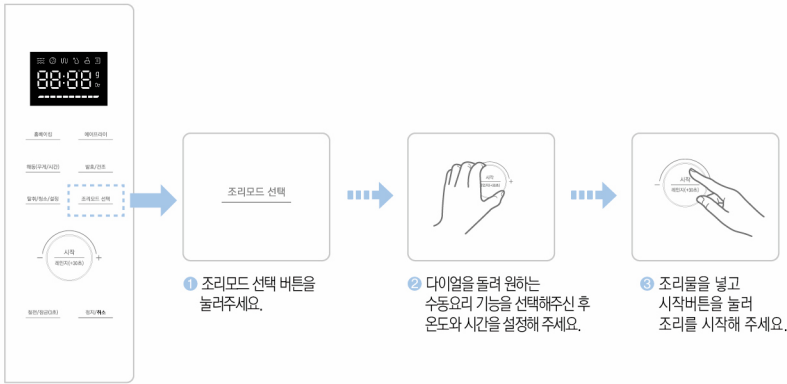
! 주의

- 조리 중에는 취소/정지 버튼을 한 번 누를 경우 작동이 멈추며 두 번 누를 시 대기모드로 전환됩니다.
- 조리 중 도어를 열면 작동이 멈춥니다. 도어를 닫은 후, 시작버튼을 눌러 조리를 다시 진행하십시오.
- 조리 후 용기가 뜨거우므로 장갑을 사용해서 꺼내십시오.
- 조리 후 뜨거운 용기에 갑자기 찬 물을 넣거나 냉각시키면 깨지거나 모양이 변형될 수 있으므로 주의하십시오.
- 낮은석쇠, 높은석쇠, 오픈팬 사용유무에 따라서 조리물의 색과 결과가 달라질 수 있습니다. 레시피북에 안내된 부속품을 참고하여 조리하십시오.

사용방법

수동요리 기능

- 수동요리 기능은 전자레인지, 그릴, 컨벡션, 에어프라이 총 4가지 기능으로 온도, 시간, 출력 등을 조절하여 사용할 수 있습니다.
- 에어프라이기능/그릴기능/전자레인지는 시간만 설정할 수 있으며 컨벡션기능만 온도 및 시간 설정이 가능합니다.



※ 수동요리 기능안내

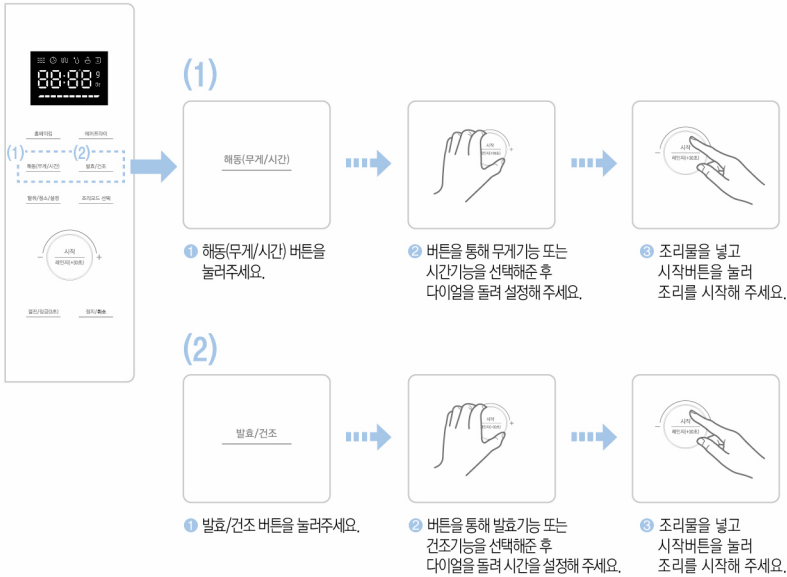
에어프라이 (전자레인지+그릴+컨벡션)	기름기는 쏙 빼주고 식감은 바삭한 요리를 조리해줍니다.
컨벡션	열풍 컨벡션 오븐으로 겉바속촉 요리를 빠르게 조리해줍니다.
그릴	원적외선 광파그릴로 겉은 노릇노릇 속까지 고르게 조리해줍니다.
전자레인지	강력한 고주파 및 5단계의 출력 조절이 가능합니다. (대기 모드에서 다이얼을 돌릴 경우 최고의 출력으로 시간만 설정하여 빠르게 조리하실 수 있습니다.)

! 주의

- 조리 중에는 취소/정지 버튼을 한 번 누를 경우 작동이 멈추며 두 번 누를 시 대기모드로 전환됩니다.
- 조리 중 도어를 열면 작동이 멈춥니다. 도어를 닫은 후, 시작버튼을 눌러 조리를 다시 진행하십시오.
- 조리 후 용기가 뜨거우므로 장갑을 사용해서 꺼내십시오.
- 조리 후 뜨거운 용기에 갑자기 찬 물을 넣거나 냉각시키면 깨지거나 모양이 변형될 수 있으므로 주의하십시오.

해동 기능 / 발효, 건조 기능

- 해동기능은 냉동된 음식을 간편하게 행동할 수 있습니다.
 - 해동 시에는 랍이나 비닐을 씌우지 마십시오.
 - 다른 조리 후 바로 해동을 할 경우 조리실 내부 온도가 올라가 있어 원하는 대로 해동이 되지 않을 수 있습니다. 조리실 내부를 충분히 식힌 후 사용하십시오.
 - 해동 기능(무게:100~1000g/시간:5초~95분)
- 발효/건조 기능은 발효(40℃), 건조(70℃) 기능으로 건강한 간식을 만들 수 있습니다.



! 주의

- 조리 중에는 취소/정지 버튼을 한 번 누를 경우 작동이 멈추며 두 번 누를 시 대기모드로 전환됩니다.
- 조리 중 도어를 열면 작동이 멈춥니다. 도어를 닫은 후, 시작버튼을 눌러 조리를 다시 진행하십시오.
- 조리 후 용기가 뜨거우므로 장갑을 사용해서 꺼내십시오.
- 조리 후 뜨거운 용기에 갑자기 찬 물을 넣거나 냉각시키면 깨지거나 모양이 변형될 수 있으므로 주의하십시오.

사용방법

부가 기능(탈취/청소/시간설정/음소거/절전/잠금)

- 탈취 기능은 조리 후 탈취팬을 통해 5분간 작동하며 조리실 내부의 냄새를 제거해 줍니다.
 - 제품 내부에 레몬 조각(1~2조각)을 중앙에 넣고 탈취 기능을 사용하면 더 빠르게 냄새를 제거할 수 있습니다.
- 청소 기능은 조리실 내부를 뜨거운 수증기로 충분히 불려서 찌든 때나 음식 찌꺼기 등을 손쉽게 청소 할 수 있습니다.
 - 약 200ml의 물을 레인지 사용 가능한 컵에 담아 넣은 후 작동시켜줍니다.
 - 청소 기능이 끝나면 그대로 10분 정도 두었다가 컵을 꺼낸 후 행주로 내부를 닦아줍니다.
- 설정 기능은 현재 시간 설정 및 소리 설정(ON/OFF)이 가능합니다.
- 절전 기능은 친환경 절전기능이며 전력 사용을 줄여줍니다.
- 잠금 기능은 어린이가 마음대로 버튼을 조작하여 고장을 일으키거나 제품 오작동으로 인한 상해를 입는 것을 방지하기 위한 기능입니다.
 - 어린이만 두고 외출하거나 사용하지 않을 경우에는 잠금 기능을 설정해 두는 것이 좋습니다.



(1)



1 탈취/청소/설정 버튼을 눌러주세요.



2 탈취 기능을 선택 후 시작버튼을 눌러주세요.



1 탈취/청소/설정 버튼을 눌러주세요.



2 청소 기능을 선택 후 시작버튼을 눌러주세요.



1 탈취/청소/설정 버튼을 눌러주세요.



2 설정 기능을 선택 후 시작버튼을 눌러주세요.
 ※ 설정 기능은 현재시간 설정 기능과 소리 설정 기능이 있습니다.
 ※ 현재시간 설정은 다이얼을 돌려 각각 시간과 분을 탈취/청소/설정 버튼으로 설정해 주세요.

(2)



1 절전/잠금 버튼을 짧게 눌러주시면 그림과 같이 동작표시부에 LED가 사라지면서 절전기능이 작동됩니다.
 ※ 절전기능에서 아무 버튼을 누르면 절전기능이 해제됩니다.



2 절전/잠금 버튼을 길게(3초) 눌러주면 잠금기능이 작동되며 그림과 같이 동작표시부에 자물쇠 그림이 나타납니다.
 ※ 잠금기능을 해제를 원할 경우 다시 3초간 길게 눌러주세요.

⚠ 주의

- 조리 중에는 취소/정지 버튼을 한 번 누를 경우 작동이 멈추며 두 번 누를시 대기모드로 전환됩니다.
- 조리 중 도어를 열면 작동이 멈춥니다. 도어를 닫은 후, 시작버튼을 눌러 조리를 다시 진행하십시오.
- 조리 후 용기가 뜨거우므로 장갑을 사용해서 꺼내십시오.
- 조리 후 뜨거운 용기에 갑자기 찬 물을 넣거나 냉각시키면 깨지거나 모양이 변형될 수 있으므로 주의하십시오.

청소 및 유지관리

⚠ 주의

- 반드시 조리실 내부의 열을 식힌 후 물기가 없는 손으로 전원플러그를 뽑고 청소하십시오.
- 표면에 변색 혹은 손상을 방지하기 위해 청소시 부드러운 헝겊을 사용해 주십시오.
- 음식찌꺼기가 생기지 않도록 주기적으로 청소하십시오.

1 조리실 외부

- ▶ 제품 외부의 오염은 물기가 조금 있는 부드러운 헝겊으로 닦은 후에 마른 헝겊으로 물기를 제거하여 주십시오.
- ▶ 기능제어부가 파손이 되지 않도록 청소하십시오.



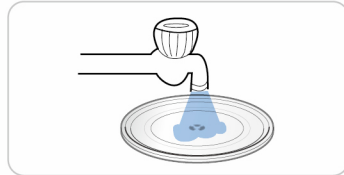
2 조리실 내부

- ▶ 조리 후 조리실 내부(특히 운모판 및 주변) 곳곳에 있는 음식물 찌꺼기를 닦은 후 마른 헝겊으로 물기를 제거해 주십시오.
- ▶ 자주 청소를 하지 않을 시에는 음식물 찌꺼기가 눌러 붙을 수 있습니다.



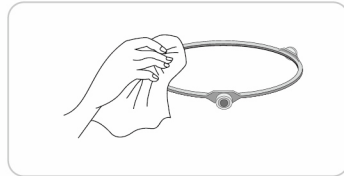
3 회전 접시

- ▶ 회전 접시를 꺼내어 중성세제를 이용하여 깨끗하게 세척한 후 물기를 제거하고 조리실 안에 넣어 주십시오.



4 회전링

- ▶ 회전링을 자주 닦아 소음 및 부적합한 사용을 방지하십시오.
- ▶ 물기가 조금 있는 부드러운 헝겊으로 닦은 후에 마른 헝겊으로 물기를 제거하여 주십시오.



5 부속품(오븐팬 및 석쇠)

- ▶ 조리 후 사용된 부속품은 부드러운 헝겊이나 스펀지에 중성세제를 묻혀 닦은 후에 마른 헝겊 등으로 물기를 제거하여 주십시오.

고장신고 전에 확인하십시오

- ▼ 사용방법 대로 올바르게 사용하지 않았을 경우에는 고장이 아니라도 제품이 제대로 작동하지 않을 수가 있습니다.
제품 기능에 이상이 있으면 아래의 점검표대로 점검해 보고 그래도 이상이 있으면 고객센터(1588-8899)로 문의하여 주십시오.

증상	발생원인	해결방법
제품이 동작을 하지 않는 경우	<ul style="list-style-type: none"> 전원 코드가 제대로 꼽혀있습니까? 문이 제대로 닫혀 있습니까? 잠금 기능이 설정 되어있습니까? 배전반 퓨즈나 차단기가 끊어지지 않았습니까? 	<ul style="list-style-type: none"> 전원 코드를 뽑았다가 10초 후에 다시 꽂으십시오. 문을 제대로 닫아 주십시오. 잠금 기능이 설정 되어 있다면 해제하십시오. 끊어졌으면 교체하고 재연결하여 주십시오.
동작 시 불꽃(스파크)이 생기는 경우	<ul style="list-style-type: none"> 조리실 내벽에 음식 등이 닿지 않았습니까? 금속 그릇 또는 금속/은선으로 장식된 그릇을 사용하지 않았습니까? 조리실 내에 찌꺼기가 있습니까? 	<ul style="list-style-type: none"> 벽이 닿지 않도록 하십시오. 사용 가능한 용기만을 취급하여 주십시오. (14페이지 "기능별 사용 가능한 용기") 조리실 내부를 청소해 주십시오. (19페이지 "청소 및 유지관리")
회전 접시가 회전하지 않는 경우	<ul style="list-style-type: none"> 발효, 건조 기능을 사용하고 있습니까? 회전 접시가 바르게 놓여져 있습니까? 	<ul style="list-style-type: none"> 발효, 건조 기능에서는 회전 접시가 돌아가지 않습니다. 고장이 아니므로 안심하고 사용하십시오. 회전축에 회전 접시의 돌출부를 정확하게 끼워 주십시오.
조리 시 랩이 터질 경우	<ul style="list-style-type: none"> 랩을 팽팽하게 씌우셨습니까? 기름이 많은 음식에 랩을 씌우셨습니까 	<ul style="list-style-type: none"> 랩을 느슨하게 씌우거나 구멍을 뚫어 주십시오. 기름이 많은 음식에는 랩을 씌우지 말아주십시오.
제품 내부에 연기나 악취가 나는 경우	<ul style="list-style-type: none"> 음식을 찌꺼기, 기름 등이 내부나 회전 접시에 묻어 있지 않습니까? 	<ul style="list-style-type: none"> 제품 내부는 항상 깨끗이 청소해 주십시오.
조리 중 또는 조리 후 문이나 동작 표시부에 습기가 생기는 경우	<ul style="list-style-type: none"> 조리 중 음식물에서 발생하는 수증기로 인해 습기가 칠 수 있습니다. 조리 완료 후 음식물을 꺼내지 않으면 습기가 칠 수 있습니다. 	<ul style="list-style-type: none"> 고장이 아니므로 안심하고 사용하십시오.
조리 중 또는 조리 후 제품 외부가 뜨거워 지는 경우	<ul style="list-style-type: none"> 제품을 장시간 작동하였습니까? 	<ul style="list-style-type: none"> 내부 전기 부품에서 열이 발생하여 제품 외부가 뜨거울 수 있습니다. 고장이 아니므로 안심하고 사용하십시오.
문이 잘 열리지 않는 경우	<ul style="list-style-type: none"> 문과 제품 내부 사이에 음식물 찌꺼기가 붙어있습니까? 	<ul style="list-style-type: none"> 제품을 깨끗이 청소한 뒤 문을 다시 열어 보십시오.
조리 상태가 좋지 않은 경우	<ul style="list-style-type: none"> 조리 순서/시간 등 사용 방법을 잘 선택하였습니까? 	<ul style="list-style-type: none"> 조리 순서/시간 등을 다시 한 번 확인하시고 사용해 주십시오.(15~18페이지 "사용방법")
해동 상태가 좋지 않은 경우	<ul style="list-style-type: none"> 제품이 뜨거운 상태에서 해동하였습니까? 해동되는 요리물이 지나치게 큰 덩어리 일니까? 포장용기 또는 비닐이 있는 채로 해동하셨습니까? 재해동하거나 해동이 덜 된 부분을 다시 해동했습니까? 석식을 사용하셨습니까? 	<ul style="list-style-type: none"> 조리실 내부가 식은 후에 사용하십시오. 두께가 4cm 이상일 경우 조각낸 후 해동하면 해동이 잘됩니다. 익을 수 있으므로 포장은 꼭 제거하십시오. 익거나 육즙 용출로 맛과 영양이 떨어지므로 재해동 하지 마십시오. 해동시에는 석식을 사용하지 마십시오.
자동 요리 상태가 좋지 않은 경우	<ul style="list-style-type: none"> 부속품 및 음식물이 제대로 놓여 있습니까? 제품이 뜨거운 상태에서 조리하셨습니까? 자동요리 중 문을 열지 않았나요? 용기 및 부속품 사용이 레시피북과 동일하나요? 조리분량이 너무 많거나 적지는 않은가요? 자동요리번호 선택이 잘 못 되지는 않았습니까? 	<ul style="list-style-type: none"> 부속품과 음식물을 올바르게 놓아주십시오. 조리실 내부가 식은 후 사용하십시오. 자동요리시 레시피북을 꼭 읽고 참고하십시오. 조리시작 전 동작표시부를 다시 한 번 확인하십시오.

제품규격

모델명		CMW-CO3010DW
정격		220V / 60Hz
정격 소비 전력	전자레인지	1,500W
	오븐	2,400W
	그릴	2,400W
	에어프라이	2,400W
정격 고주파 출력		최대 1000W
조리실 용량(가용 용량)		30L(20L)
제품 외형 크기		520mm (W) x 515mm (D) x 323mm (H)
발전 주파수		2,450MHz
제품 중량		약 19.6kg

- ※ 본 사용설명서에 표시된 내용(외관, 디자인 및 규격)은 제품의 품질 향상을 위해 예고없이 변경되는 수가 있습니다.
- ※ 제품의 인쇄사양은 변경될 수 있습니다.
- ※ 조리실 용량 및 가용 용량은 KS C IEC60705 규격의 측정 방식을 인용하여 표기하였습니다.

고장문의

장기간 사용한 제품은 열, 습기, 먼지 등의 영향으로 부품이 노화하여 고장으로 이어지는 경우가 있습니다.

이와 같은 증상이 발생할 경우엔

- ❶ "고장신고 전에 확인하십시오"(20페이지)에 해당되는 증상 이외의 내용발생
- ❷ 제품에 손을 대면 짜릿한 전기가 흐른다.
- ❸ 그외 다른 이상이나 고장이 발생할 경우

사용을 중지하여 주십시오.

전원 플러그를 뺀 후 반드시 서비스 센터에 문의하여 주시기 바랍니다.

서비스 문의 **1588-8899**

- ※ "1588-8899"를 이용하실 경우 시내 전화 요금이 부과됩니다.
- ※ 고장문의, AS 접수는 홈페이지 1:1채팅 상담을 이용 하시면 보다 편리하게 이용 하실 수 있습니다.

고객카드

제 품 명 : 멀티광파오븐

모 델 명 :

판 매 일 : 년 월 일

고 객 성 명 : 전화 : 주소 :

대 리 점 상 호 : 전화 : 주소 :

**보증기간
1년**

■기밀일 정보 & 제품 보유 현황

생년월일	양 · 음 결혼기밀			양 · 음		
제 품 명	전·보은연술	전·보은보날	주서민서	식기관초기	전·보은모트	진공청소기
사용기간	년	년	년	년	년	년
제조회사						

■특기사항

*상기 내용은 보다 나은 고객 서비스를 위해 활용됩니다.

1. 제품 판매시에 기재사항을 반드시 작성하여 고객에게 전달하여 주십시오.
2. 고객카드는 대리점에서 고객 관리용으로 활용해 주십시오.

제품보증서

제 품 명 : 멀티광파오븐 모델명 :

구 입 일 : 년 월 일

고 객 성 명 : 전화 : 주소 :

대 리 점 상 호 : 전화 : 주소 :

1. 본 제품에 대한 품질보증은 보증서에 기재된 내용으로 보증 혜택을 받습니다.
2. 무상 보증 기간은 구입일로부터 산정되므로 구입일자를 기재 받으시기 바랍니다.
(구입일자 확인이 안될 경우 제조년월일로부터 6개월이 경과한 날로부터 품질보증 기간을 기산합니다.)
3. 가정용 제품을 영업용도(영업활동, 비정식적인 사용환경 등)로 사용하면, 산업용 제품인 경우에는 무상보증 기간을 1/2(개월)로 적용합니다.
4. 이 보증서는 재발행되지 않습니다.

CUCKOO
쿠쿠전자주



**보증기간
1년**

*수리를 의뢰할 때는 구입일자가 기재된 본 보증서를 제시해야 충분한 서비스를 받으실 수 있으므로 잘 보관하시기 바랍니다.

소비자 분쟁 해결 기준 안내

소 비 자 피 해 유 형		보 상 내 역	
		보증기간이내	보증기간 경과 후
정식적인 사용상태에서 자연 발생한 성능, 기능상의 고장 발생시 (품질보증 기간 이내)	구입 10일 이내에 중요한 수리를 요하는 경우	제품교환, 또는 구입가 환불	
	구입 1개월 이내에 중요 부품에 수리를 요하는 경우	제품교환 및 무상수리	
	교환된 제품이 1개월 이내에 중요한 수리를 요하는 경우	구입가 환불	
	하자 발생시	무상수리	
	동일하자에 대하여 수리했으나 고장이 재발(3회째)		
소비자의 고의, 과실에 의한 성능·기능상의 고장	여러부위의 고장으로 총 4회 수리받았으나 고장이 재발(5회째)	제품교환, 또는 구입가 환불	정액/상당한 금액에 한해 1회에 한해 1회 정액/상당한 금액에 한해 5회에 한해 1회
	소비자가 수리 의뢰한 제품을 사업자가 분실한 경우	수리불가능시	
	수리용 부품을 보유하고 있지 않아 수리가 불가능한 경우	제품교환	
	제품구입시 운송과징 및 제품 설치 중 발생한 피해	제품교환	
■천재지변(화재, 열매, 가스, 지진, 풍수에 등에 의해 고장이 발생하였을 경우) ■사용상 정상 마모되는 소모성 부품을 교환하는 경우 ■사용전원의 이상 및 접속기기의 불응으로 인하여 고장이 발생하였을 경우 ■기타 제품 자체의 하자 아닌 외부 원인으로 인한 경우 ■쿠쿠 대리점이나 서비스센터의 수리기사(가) 아닌 사람이 수리 또는 개조하여 고장이 발생하였을 경우	수리가 가능한 경우	유상수리	유상수리
	수리용 부품을 보유하고 있지 않아 수리가 불가능한 경우	유상수리에 해당하는 금액상수 후 제품교환	유상수리 금액 정수 후 검사 상각 적용 제품 교환
		유상수리	유상수리

*상기 내용에 기재되지 않은 사항은 소비자 기밀법에 따른 소비자 분쟁 해결 기준에 따라 피해를 보상하게 됩니다. *고객상담실: 지역번호 없이 1522-0888 *가정용, 소형, 사용설명서 등 고장이 아닙니다.

서비스에 대하여

• 고객의 권리

고객께서는 제품사용중에 고장 발생시 구입일부터 1년동안 무상서비스를 받으실 수 있는 <소중한 권리>가 있습니다. 단, 고객 과실 및 천재지변에 의해 고장이 발생한 경우는 무상서비스 기간내라도 유상 처리됨을 알려 드립니다.

• 유상서비스(고객의 비용부담)에 대한 책임

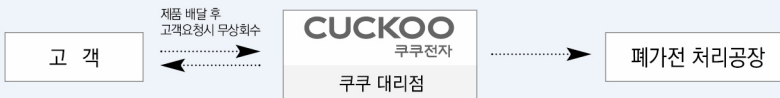
서비스 신청시 다음과 같은 경우는 무상서비스 기간내라도 유상처리 됩니다.

- 1) 제품내에 이물질(물, 음료수, 커피, 장난감 등)하여 고장이 발생하였을 경우
- 2) 제품을 떨어뜨리거나 충격으로 인하여 제품 파손 및 기능상의 고장이 발생하였을 경우
- 3) 신나, 벤젠 등 유기용제에 의하여 외관 손상 및 변형이 된 경우
- 4) 쿠쿠 정품이 아닌 부품 또는 소모품을 사용하여 제품 고장이 발생하였을 경우
쿠쿠 정품은 고객상담실로 문의하여 지정된 서비스센터에서 구입하신 후 사용하십시오.
- 5) 사용전압을 잘못 공급하여 제품 고장이 발생하였을 경우
- 6) 고객이 제품을 임의로 분해하여 부품이 분실 및 파손되었을 경우
- 7) 쿠쿠 서비스센터의 수리기술사가 아닌 사람이 제품을 수리 또는 개조하여 고장이 발생하였을 경우
- 8) 천재지변(낙뢰, 화재, 풍수해, 가스, 열해, 지진 등)에 의해 고장이 발생하였을 경우
- 9) 쿠쿠 제품 사용설명서 내에 '안전상의 경고'를 지키지 않아 고장이 발생하였을 경우
(“안전상의 경고”를 잘 지키면 제품을 오래 사용하실 수 있습니다.)
- 10) 기타 고객 과실에 의하여 제품 고장이 발생하였을 경우

폐 가전제품의 처리방법

• 당 제품의 폐기 처리는 다음과 같이 정부와 회사가 협조하여 환경을 보호하면서 재활용 처리를 하고 있습니다.

1. 신제품을 구입하시고 폐 가전제품 발생시는 제품 구입 대리점에 처리를 의뢰하시면 됩니다.(무상 회수 처리)



2. 폐 가전제품 발생시 쓰레기 종량제에 따라 가까운 지역주민센터에 연락하시면 됩니다.
(수수료는 지역별 차이가 있으므로 지역주민센터에 문의하시면 됩니다.)



본 제품은 한국내에서만 사용하도록 만들어져 있습니다.
(FOR KOREA UNIT STANDARD ONLY)

CUCKOO

제품 사용 중 이상이 생겼거나 불편한 점이 있으시면
쿠쿠 고객센터로 문의하여 주십시오.

서비스
문의 **1588-8899**

고장문의, AS 접수는 홈페이지 1:1채팅 상담을
이용 하시면 보다 편리하게 이용 하실 수 있습니다.

www.cuckoo.co.kr

제품모델명, 고장상태, 연락처를 정확히 알려 주시면 고객 여러분의 고충사항, 제안 및 건의내용을 언제나 친절하게 상담, 빠른 서비스를 제공합니다.

- 읽고 난 뒤에는 제품을 사용하는 사람이 항상 볼 수 있는 곳에 보관해 주십시오.
- 사용설명서에 제품보증서가 포함되어 있습니다.
- 주의: 제품을 고장없이 오래 사용하시려면 사용설명서를 꼭 읽어 주십시오.

Z0383-0186A0 Rev.1