
물걸레 무선진공청소기
CORDLESS
VACUUM CLEANER

사용설명서
operating Instructions

CVC-AME1410UG
CVC-AME1420UG

CUCKOO



쿠쿠홈시스|주|

가족 여러분!

저희 쿠쿠 물걸레 무선 진공 청소기를 이용해 주셔서 감사합니다.

이 사용설명서(보증서 포함)는 잘 보관하여 주십시오.

사용 중에 모르는 사항이 있을 때나 기능이 제대로 발휘되지 않을 때 많은 도움이 될 것입니다.



이런 점이 좋습니다.

● 최대 140에어와트의 강력한 흡입력

- BLDC모터의 강력한 흡입력으로 미세먼지까지 깨끗하게 청소합니다.

● 듀얼 클린 물걸레 브러시

- 먼지 흡입부터 바닥의 얼룩까지 듀얼 클린 물걸레 브러시로 한 번에 청소 가능합니다.

● 4단계 길이 조절 연장관

- 4단계로 길이 조절로 사용자 키와 환경에 맞춰 편안하게 청소 가능합니다.

● 스마트 먼지센서 & AUTO모드

- 흡입되는 먼지의 양을 스마트 센서로 감지하여 자동으로 흡입강도를 5단계로 조절합니다.

● Easy 플렉서블 & 듀얼휠

- 인체공학 설계의 플렉서블 & 듀얼휠로 쉽게 방향전환하며 구석구석 청소 가능합니다.

● 5중 안심 필터링 시스템

- 꼼꼼한 5단계 필터링 시스템으로 흡입부터 배출까지 안심하고 사용할 수 있습니다.

● 스탠드 충전 거치대


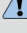



- 충전과 거치가 동시에 가능한 거치대로 청소기와 배터리를 간편하게 보관 및 관리 할 수 있습니다.

CONTENTS

사용하기 전에	● 안전상의 경고	4~9
	각 부분의 명칭 / 부속품 안내	10~11
사용할 때	● 설치방법	12~13
	배터리 충전방법	14~15
	사용방법	16~20
	손질방법	21~24
고장신고 전에	● 고장신고 전에 확인하십시오	25~26
서비스안내	● 고객센터/제품보증서/소비자 분쟁 해결기준 안내	27
	고장문의	28
	제품 규격	29
	서비스에 대하여/폐가전 제품의 처리 방법	30

안전상의 경고

- '안전상의 경고'는 제품을 안전하고 올바르게 사용하여 사고나 위험을 미리 막기 위한 것이므로 반드시 지켜 주십시오.
- '안전상의 경고'는 '경고'와 '주의'의 두가지로 구분되어 있으며 '경고'와 '주의'의 의미는 다음과 같습니다.

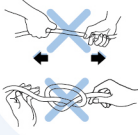
 경고	피하지 않을 경우 사망이나 중상을 초래할 수 있는 잠재적인 위험상황		· 이 기호는 특정조건하에서 위험을 끼칠 우려가 있는 사항에 대하여 주의를 환기시키는 표시입니다. · 위험 발생을 피하기 위해 주의 깊게 읽고 지시에 따라 사용하십시오.
 주의	피하지 않을 경우 경상을 초래할 수 있는 잠재적인 위험상황		· 이 기호는 어떤 행위를 '금지'하는 표시입니다.
			· 이 기호는 어떤 행위를 '지시'하는 표시입니다.

전원 관련

 경고  (금지)

전원코드를 무리하게 구부리거나 묶거나 잡아당기지 마십시오.

- 감전이나 쇼트로 인해 화재의 원인이 될 수 있습니다.
- 수시로 전원코드 상태를 꼭 확인하십시오.

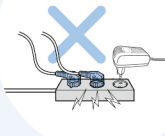


전원코드나 전원플러그가 파손되었거나 콘센트가 흔들릴 때는 사용을 중지하고, 고객센터로 문의 바랍니다.



- 제품 사용 중 사용상의 부주의로 전원코드의 피복이 벗겨지거나 찌뚱 경우 화재 및 감전의 원인이 될 수 있으니, 수시로 전원코드와 전원플러그, 콘센트의 상태를 꼭 확인하십시오.
- 전원코드나 전원플러그가 파손된 경우에는 위험이 생기지 않도록 하기 위하여 제조자나 그 판매점 또는 유자격 기술자(서비스 기사)에 의해 코드 교환을 하십시오.
- 반드시 지정된 서비스센터에서 수리하시기 바랍니다.
- 감전 및 누전 화재의 원인이 됩니다.

반드시 접지가 되는 정격 15A 이상의 교류 220V 전용 콘센트에서만 사용해 주시고 한 콘센트에 여러 제품의 전원플러그를 동시에 꽂아 사용하지 마십시오.



- 여러 제품과 함께 사용하거나 다른 기구에 사용하면 발열 및 발화, 감전의 원인이 됩니다. 수시로 콘센트 상태를 꼭 확인하십시오.
- 제품이 정상적으로 작동을 하지 않습니다.
- 110V 전원에서 승압용 트랜스를 220V로 승압해서 사용하지 마십시오. (한국전력에 승압공사를 의뢰하여 220V로 승압 후 사용하십시오.)

전원플러그를 콘센트에서 쫓거나 뺄 때는 손의 물기를 반드시 제거한 후 전원플러그를 잡고 쫓거나 뽑아 주십시오.



- 젖은 손으로 전원플러그를 뽑으면 감전의 원인이 될 수 있습니다.
- 무리하게 당겨 뽑으면 전원코드에 이상이 발생되어 누전 및 감전이 될 수 있습니다.
- 수시로 전원플러그 및 전원코드의 상태를 꼭 확인하십시오.

제품을 오랫동안 사용하지 않을 경우에는 전원 플러그를 빼십시오.

- 감전, 누전 및 화재의 원인이 됩니다.



충전 거치대 손질 및 세척시에는 반드시 플러그를 뽑아 주십시오.

- 감전 및 고장의 우려가 있습니다.
- 수시로 전원플러그 및 전원코드의 상태를 확인 하십시오.



전원플러그에 묻은 이물질은 물기가 없는 천으로 깨끗이 제거하여 주십시오.

- 감전이나 쇼트로 인해 화재의 원인이 될 수 있습니다. 수시로 전원코드 상태를 꼭 확인하십시오.



전원 플러그를 뽑을 때에는 전원코드를 잡지 마시고 꼭 전원플러그를 잡고 뽑아 주십시오.

- 전원코드에 충격이 가면 감전 및 화재의 원인이 될 수도 있습니다. 수시로 전원플러그 및 전원코드의 상태를 꼭 확인 하십시오.

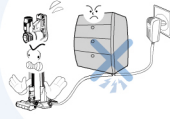


전원 관련

⚠ 경고 **⊘ (금지)**

전원 코드 위에 무거운 것을 놓거나 코드가 기기 밑에 눌리지 않도록 주의하십시오.

- 코드 손상으로 화재, 감전 및 제품의 쓰러짐 등 위험이 있습니다.



제품을 옮길 때, 전원 코드를 당겨서 이동하지 마세요.

- 제품이 넘어지면서 상해를 입을 수 있습니다.
- 제품 파손 및 감전의, 화재 등의 원인이 됩니다.



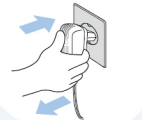
플러그 및 전원 코드부를 반려동물이 물어뜯거나 못과 같이 날카로운 금속물체로 부터 손상을 입지 않도록 주의하여 주십시오.

- 코드 손상으로 합선, 감전, 화재 등의 원인이 됩니다.
- 수시로 전원코드와 전원 플러그 상태를 꼭 확인하십시오.



전원플러그를 연속하여 꽂았다 빼지 마세요.

- 감전 및 화재의 원인이 될 수 있습니다.



제품을 설치하기 전에 반드시 전원을 차단하십시오.

- 감전 및 화재의 원인이 될 수 있습니다.

전원코드를 임의로 연결하거나 가공하여 사용하지 마세요.

- 감전 및 화재의 원인이 될 수 있습니다.

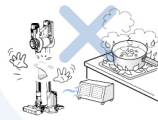


설치 관련

⚠ 주의 **⊘ (금지)**

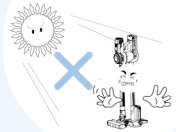
전열기구 등 불 및 고열을 이용하는 제품에 가까이 설치하지 마십시오.

- 화재, 변색 및 고장의 원인이 됩니다.



직사광선을 피해서 설치해 주십시오.

- 화재, 변색 및 고장의 원인이 됩니다.



울퉁불퉁하거나 경사진 곳에 설치하거나 깔판, 방석, 장판위에 설치 하지 마십시오.

- 제품이 넘어지면서 상해를 입을 수 있습니다.
- 제품 파손 및 감전, 화재 등의 원인이 됩니다.



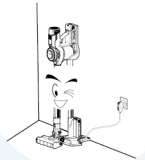
습기가 많은 곳이나 물 또는 빗물이 튀는 곳에는 설치하지 마십시오.

- 절연 손상으로 감전, 누전, 화재의 원인이 됩니다.



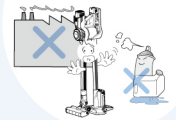
총천 거치대가 넘어지지 않도록 가급적 고정하여 사용하십시오.

- 제품이나 총천 거치대가 넘어지면서 상해를 입을 수 있습니다.
- 제품이나 총천 거치대의 파손 및 감전, 화재 등의 원인이 됩니다.



가연성 가스가 누설되는 곳이나 산염용 기름, 금속성 먼지가 많은 곳에 설치하지 마십시오.

- 제품 고장 및 화재의 원인이 됩니다.



안전상의 경고

사용 관련



경고



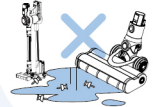
(금지)

제품 및 충전 거치대 내부에 물, 세제 등의 액체가 들어가지 않도록 주의하십시오.

- 감전, 제품 고장의 원인이 됩니다.



청소 시 액체, 음식 및 애완동물의 배설물, 날카로운 금속(칼날, 압정 등), 유리 조각, 가연성 물질, 불씨, 계면 활성제 등이 빨려들지 않게 주의하십시오.



- 제품 고장 또는 화재의 원인이 됩니다.
- 해당 물질 등이 빨려들어난 경우 즉시 전원을 끄고 고객센터(1588-8899)로 연락하십시오.

흡입구나 배기구가 막힌 상태로 사용하지 마십시오.

- 과열로 인한 제품 고장 및 화재의 원인이 됩니다.



물걸레 흡입구 주위에 액체류가 묻어 있거나 바닥에 물기가 있을 경우 제거한 후 사용하십시오.



- 감전 또는 제품 손상의 원인이 됩니다.

제품 사용시 회전술, 바퀴 등 움직이거나 회전하는 부품에 손, 발, 머리카락 및 옷자락 등이 끼이지 않도록 주의하십시오.

- 상해의 원인이 됩니다.



제품에 올라타거나 떨어뜨리는 등 심한 충격을 가하지 마십시오.

- 제품 손상 및 신체 상해의 원인이 됩니다.



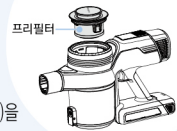
제품을 분리, 분해하거나 수리 또는 개조하지 마십시오.

- 제품 고장의 원인이 됩니다.
- 화재나 감전, 신체 상해의 원인이 됩니다.
- 제품 수리는 고객센터(1588-8899)로 연락하십시오.



필터가 정확히 장착되어 있는지 확인 후 제품을 사용하십시오.

- 흡입력이 떨어질 수 있습니다.
- 제품 고장 및 손상의 원인이 됩니다.
- 필터의 착탈은 필터 손질방법(21페이지)을 참조하십시오.



청소 이외의 다른 용도로 사용하지 마십시오.

- 화재 및 고장의 원인이 됩니다.

물걸레 흡입구에 날카로운 물체(유리 조각, 철사, 칼날 등)를 흡입하지 마십시오.

- 상해 또는 제품 손상의 원인이 됩니다.
- 특히 물걸레에 날카로운 물체가 박혀 청소 후 물걸레 세척 시 상해의 원인이 됩니다



이 기기는 신체, 감각, 정신 능력이 결여되어 있거나 경험과 지식이 부족하여 감독이나 지시 없이는 안전하게 기기를 사용할 수 없는 사람(어린이 포함)이 사용하도록 만들어지지 않았습니다.

- 어린이가 기기를 가지고 놀지 않도록 주의하세요.
- 감전, 화상 등 부상의 원인이 됩니다.



사용 중에 이상한 소리가 났을 때 또는 연기가 나면 즉시 전원 플러그를 뽑고 고객센터(1588-8899)로 문의하여 주십시오.

- 고장난 상태에서 계속 사용하면 화재나 감전의 원인이 됩니다.



사용 관련

⚠ 경고 (금지)

전열 기구나 가연성 스프레이, 인화성 물질 근처에서 사용하지 마십시오.

- 화재 및 제품 변형의 원인이 됩니다.



도시가스 등의 가스가 새거나 가연성 스프레이를 사용했을 때에는 제품을 동작시키지 말고 즉시 환기시키십시오.

- 폭발 및 화재의 원인이 됩니다.



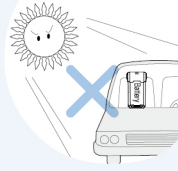
습기가 많은 곳이나 물 또는 빗물이 튀는 곳에는 사용하지 마십시오.

- 감전이나 제품 고장의 원인이 됩니다.



직사광선이 비치는 차량 내부에 제품(특히 배터리)을 보관하지 마십시오.

- 폭발 및 화재의 원인이 됩니다.



동작 중인 회전체에 손가락을 넣지 마십시오.

- 상해 또는 제품 손상의 원인이 됩니다.



물걸레 청소기로 바닥을 청소한 후 바닥에 남아있는 물기에 주의하십시오.

- 바닥이 미끄러워 상해의 우려가 있습니다.



⚠ 주의 (금지)

시멘트 가루 등의 미세 분진을 청소하지 마십시오.

- 제품 고장 및 화재의 원인이 됩니다.



제품을 벽이나 가구 등에 기대어 세운 채 두지 마십시오.

- 반드시 제품을 눕혀 두거나 충전 거치대에 세워주세요.
- 제품이 넘어져 손상 및 상해의 원인이 됩니다.



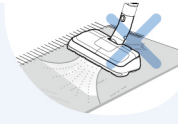
물걸레 흡입구로 액체를 흡입하지 마십시오.

- 제품 손상의 원인이 됩니다.
- 바닥의 액체(물, 애완동물의 배설물, 기름 등)를 흡입시 제품에서 냄새가 발생할 수 있습니다.



물걸레 흡입구로 카펫을 청소하지 마십시오.

- 제품 손상의 원인이 됩니다.



어린이나 애완동물이 충전 거치대에 매달리거나 밀지 않도록 주의하시고, 제품이나 배터리가 삽입된 채 충전 거치대를 거꾸로 들지 마십시오.

- 제품 손상 및 신체 상해의 원인이 됩니다.



제품 또는 충전 거치대를 조립 시 손가락이 끼지 않도록 주의하십시오.

- 신체 상해의 원인이 됩니다.

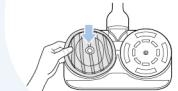


반드시 정품 부속품을 사용하십시오.

- 제품 고장의 원인이 됩니다.

물걸레 흡입구 사용 시, 반드시 물걸레를 부착하여 사용하십시오.

- 흡입구가 바닥에 붙어 이상 소음 및 바닥 손상의 원인이 됩니다.



안전상의 경고

충전 및 배터리 관련

⚠ 경고

⊘ (금지)

충전 거치대와 배터리에 있는 충전단자에 전기가 통하는 물체를 접촉하지 마십시오.

- 감전으로 인한 상해의 원인이 됩니다.



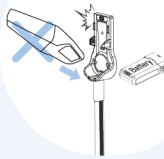
배터리에 물, 세제 등의 액체를 흡입시키지 마십시오.

- 감전, 폭발, 화재의 원인이 됩니다.



배터리와 충전 거치대 및 어댑터를 다른 제품에 사용하지 마십시오.

- 제품 고장 및 화재의 원인이 됩니다.



배터리에 열 또는 충격을 가하지 마십시오.

- 감전, 화재, 폭발로 인한 상해의 원인이 됩니다.



배터리와 충전 거치대 및 어댑터를 다른 제품에 사용하지 마십시오.

- 제품 고장 및 화재의 원인이 됩니다.

충전 중 제품 본체 또는 배터리에서 이상한 소리나 냄새 또는 연기가 나면 즉시 전원 플러그를 뽑고 고객센터(지역번호없이 1588-8899)로 문의하여 주십시오.

- 고장난 상태에서 계속 사용하면 화재나 감전의 원인이 됩니다.



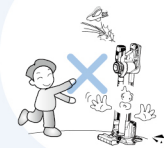
배터리를 분리, 분해, 단락하거나 수리 또는 개조하지 마십시오.

- 감전, 화재, 폭발로 인한 상해의 원인이 됩니다.



배터리 충전, 보관시 어린이나 애완동물이 가까이 가지 않도록 주의 하십시오.

- 어린이가 배터리를 가지고 놀지 않도록 주의하세요.
- 감전, 화상 등 부상의 원인이 됩니다.



배터리에서 액체가 세어나올 경우 피부나 눈에 닿지 않도록 주의하십시오.

- 실명 또는 화상의 원인이 됩니다.
- 액체가 닿은 부위는 즉시 물로 충분히 씻어내 주시고 이상이 있을 경우 의사의 처방에 따르십시오.



⚠ 주의

⊘ (금지)

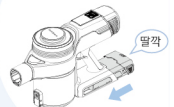
제품이 동작 중에 배터리를 분리하지 마십시오.

- 반드시 전원을 끄고 배터리를 분리하세요.
- 제품 고장 및 배터리 성능 저하의 원인이 됩니다.



배터리를 본체 및 충전 거치대에 삽입 시 방향에 주의하시고 '딸깍' 소리가 날 때까지 완전히 넣어 주십시오.

- 배터리가 떨어져 손상 및 상해의 원인이 됩니다.

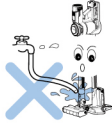


손질 및 세척 관련

⚠ 경고 **🚫 (금지)**

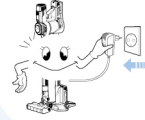
제품에 직접 물을 주입하여 세척하지 마십시오.

- 대부분의 부품 및 부속품은 물세척이 불가능합니다.
- 누전 및 감전, 화재의 원인이 됩니다.
- 본체가 물에 잠겼을 경우에는 사용을 중지하고 전원플러그를 뽑은 다음 고객센터실 (지역번호없이 1588-8899)로 문의해 주십시오.



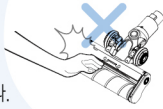
제품을 오랫동안 사용하지 않거나 제품의 청소 및 손질시에는 반드시 전원 플러그를 뽑아 주십시오.

- 감전의 원인이 됩니다.



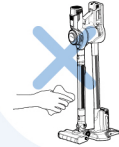
브러시나 흡입구에 낀 이물질 제거 시 반드시 전원을 끈 상태에서 하십시오.

- 제품 손상 및 신체 상해의 원인이 됩니다.



제품을 충전 거치대에 보관중인 상태에서 닦지 마십시오.

- 제품이 넘어져 손상 및 상해의 원인이 됩니다.



⚠ 주의 **🚫 (금지)**

휘발성·유기 용제(시너, 솔벤트, 아세톤 등)를 사용하여 제품을 닦지 마십시오.

- 제품 손상의 원인이 됩니다.
- 부드러운 천으로 닦아주세요.



제품의 흡입력이 떨어지거나 본체가 과도하게 뜨거워진다면 제품 및 필터를 손질해 주십시오. (21~24페이지의 '손질방법'을 참조하십시오.)

- 제품 손상의 원인이 됩니다.

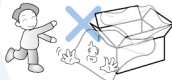


폐기 관련

⚠ 경고 **🚫 (금지)**

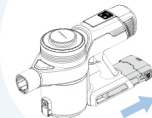
비닐 포장재는 어린이가 손대지 않도록 폐기하십시오.

- 포장재로 인한 질식의 원인이 됩니다.



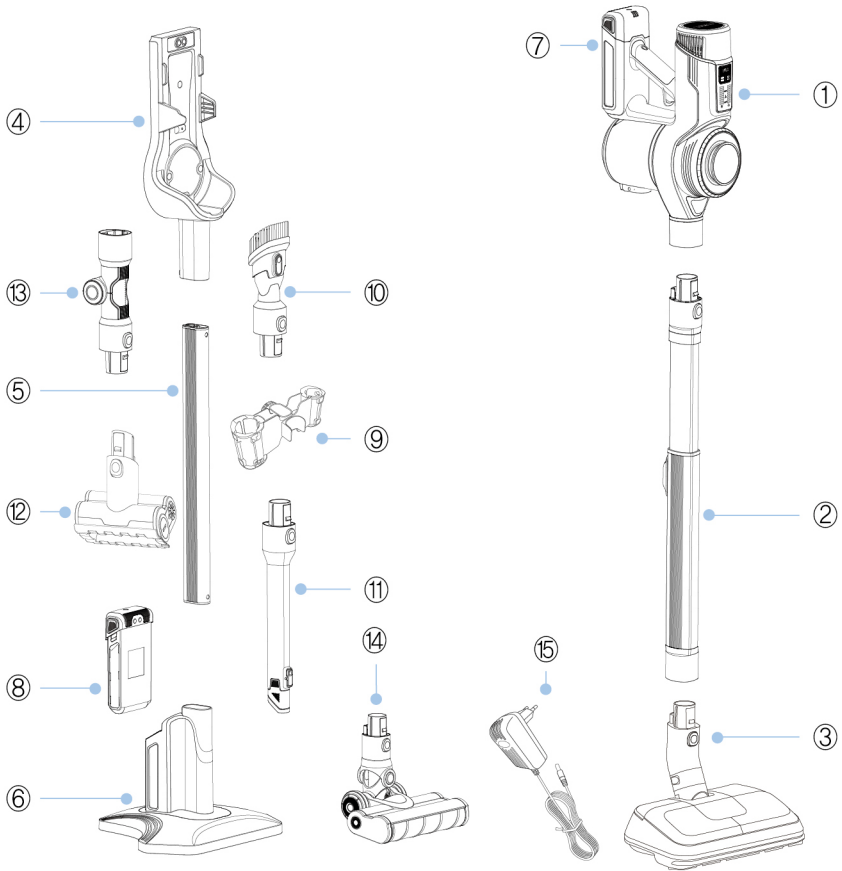
제품 폐기시 배터리는 분리하여 배터리 수거함에 폐기하십시오.

- 폭발, 화재의 원인이 됩니다.



각 부분의 명칭 / 부속품 안내

제품 및 충전 거치대

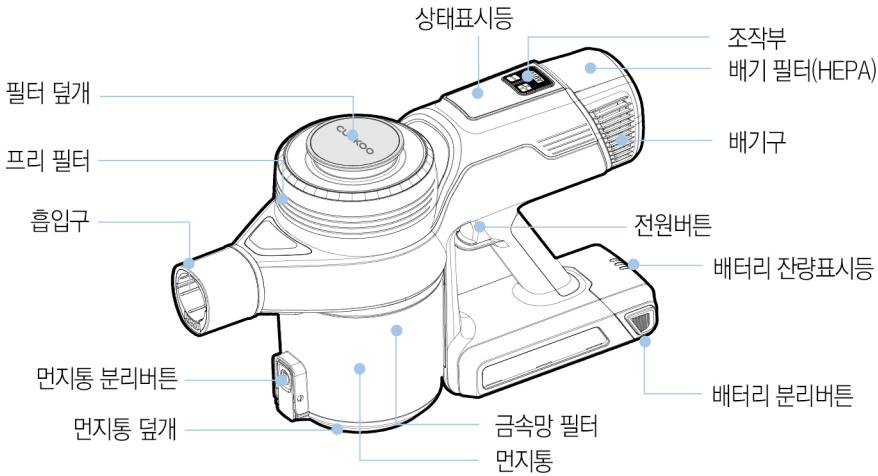


- | | | |
|--------------|----------------|------------|
| ① 본체 | ⑥ 충전 받침대 | ⑪ 틈새 흡입구 |
| ② 길이조절 연장관 | ⑦ 배터리 | ⑫ 침구 브러시 |
| ③ 전동 물걸레 브러시 | ⑧ 보조배터리(별도 구매) | ⑬ 플렉스 연장관* |
| ④ 충전대 | ⑨ 부속품 홀더 * | ⑭ 용 브러시 |
| ⑤ 거치대 연결관 | ⑩ 2in1 브러시 * | ⑮ 충전 어댑터 |

* : CVC-AME1410UG 전용 부속품

각 부분의 명칭 / 부속품 안내

본체



부속품



본체
(금속망 필터, 프리 필터,
배기 필터(HEPA) 포함)



길이조절 연결관



충전대



거치대 연결관



충전 받침대



롤러 브러시



침구 브러시



전동 물걸레 브러시



2in1 브러시*



틈새 흡입구



플렉스 연장관*



부속품 홀더*



배터리



충전 어댑터



프리 필터
(교체용)



충전 거치대용
고정나사(2개)



다화용 물걸레 패드(2개)



가이드 패드(2개)



1화용 물걸레 패드(10개)

※ 동봉되는 프리 필터는 교체용으로 본체에 이미 프리 필터가 장착되어 있습니다. ※ *: CVC-AME1410UG 전용 부속품
※ 무광사출 공법으로 인해 제품의 표면에 얼룩덜룩한 물결 무늬가 발생할 수 있습니다.
품질적인 문제가 아니므로 안심하고 사용하셔도 됩니다.

설치방법

주의

- 본 제품은 AC 220V 전용 제품입니다.
- 설치가 완료되지 않은 상태에서 절대로 전원을 연결하지 마십시오.
- 접지가 되어있지 않은 콘센트는 한전이나 전기공사업체에 의뢰 하여 반드시 접지후 사용하십시오.
- 본 제품은 가정용으로 실내의 평평한 바닥에 설치해 주십시오.
- 잘못 설치시 제품 및 충전 거치대가 쓰러지면서 사람이 다치거나 제품에 치명적인 손상이 갈 수 있으므로 주의해 주십시오. 안전상의 경고 - 설치관련(5페이지)을 참조하세요.

충전 거치대 설치방법



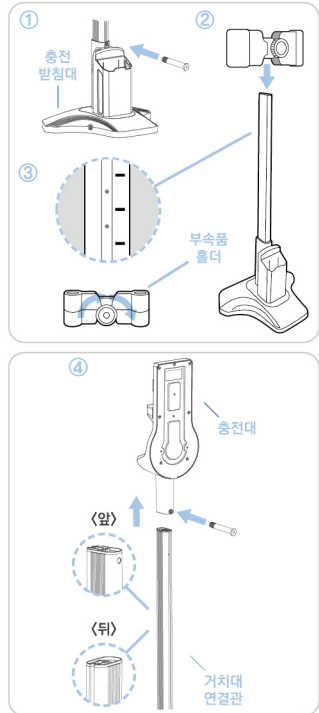
• 조립시 틈새에 손가락이 끼지 않도록 주의하십시오.

- 1 거치대 연결관과 충전 받침대를 고정나사로 연결해 주십시오.
- 2 부속품 홀더를 위에서 아래로 밀어 넣어 주십시오.
 - ▶ 부속품 홀더의 조임부가 충전 거치대의 뒷면에 위치해야 합니다.
- 3 거치대 연결관의 표시 된 부분에 맞추어 부속품 홀더 위치를 선정합니다.

홀에 맞추어 부속품 홀더 고정나사를 돌려 조여 주시면 됩니다.

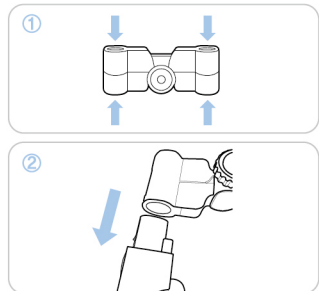
 - ▶ 부속품 보관을 고려하여 두 곳 중 한 곳을 선택하여 조여 주시면 됩니다.
- 4 거치대 연결관과 충전대를 고정나사로 연결해 주십시오.

※ 부속품 홀더는 CVC-AME1410UG 모델에만 포함되어 있습니다.



부속품 설치방법 (CVC-AME1410UG 모델만 해당)

- 1 부속품 홀더에 2in1 브러시, 틈새 흡입구, 플렉스 연장관 및 융 브러시, 침구 브러시, 전동 물걸레 브러시를 사용하기 편리한 위치에 장착해 주십시오.
 - ▶ 부속품 홀더의 홈에 맞게 끼우면 "딸깍" 소리와 함께 장착이 됩니다.
 - ※ 부속품을 장착 할 때는 정면 또는 측면으로 장착이 가능하지만 융 브러시, 침구 브러시, 전동 물걸레 브러시는 측면으로 장착해 주십시오.
- 2 각 부속품은 분리 버튼을 누른채 당기면 분리됩니다.



제품 설치방법

1 본체와 연장관, 전동 물걸레 브러시를 연결해주십시오.

- ▶ 연장관의 분리 버튼이 전면을 향하도록 하십시오.
- ▶ '딸깍' 소리가 날 때까지 확실히 연결하십시오.

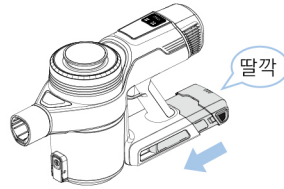


• 조립시 틈새에 손가락이 끼지 않도록 주의하십시오.



2 본체에 배터리를 끼워주십시오.

- ▶ 배터리의 잔량 표시등이 뒷면을 향하도록 방향에 주의하여 삽입해 주십시오.
- ▶ 배터리 삽입시 '딸깍' 소리가 날 때까지 완전히 넣어주십시오.



3 제품을 충전 거치대에 세워주십시오.

- ▶ 제품을 살짝 든 상태로 충전 거치대의 홈에 맞게 밀착한 후, 천천히 내려 주면 거치가 됩니다.
- ▶ 길이조절 연장관이 1단계일 경우에만 거치대에 설치가 가능합니다.



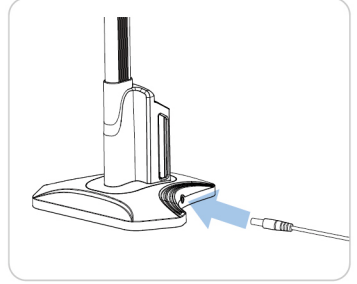
• 제품 거치시 충전 거치대가 흔들릴 수 있으니 주의해 주십시오.



배터리 충전방법

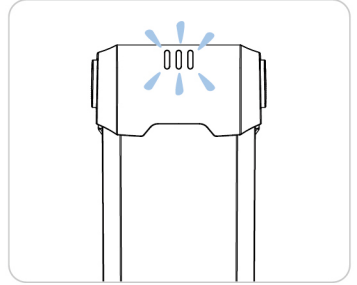
배터리 충전방법

- ❶ 충전 받침대의 측면에 충전 어댑터를 연결한 후 전원 플러그를 콘센트에 꽂아 주십시오.



- ❷ 제품을 충전 거치대에 세워주십시오.

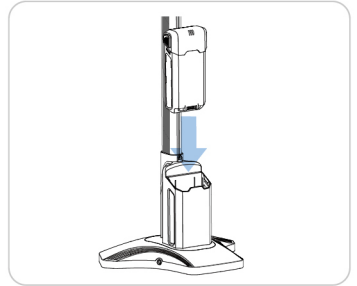
- ▶ 배터리의 잔량 표시등이 깜빡거리며 충전 상태를 나타냅니다.
- ▶ 표시등의 불이 들어오지 않는다면 제품을 올바르게 거치하였는지 확인 바랍니다.



- ❸ 충전 받침대를 통해서도 보조배터리를 충전할 수 있습니다.

- ▶ 배터리의 잔량 표시등이 후면을 향하도록 방향에 주의하여 삽입해 주십시오.
- ▶ 제품의 배터리가 충전 중일 경우 제품의 배터리 충전이 완료된 후 보조배터리 충전을 시작합니다.

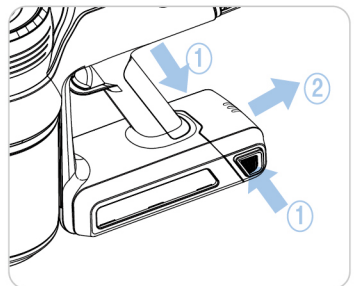
※ 보조배터리는 별도로 추가 구매를 해야 합니다.



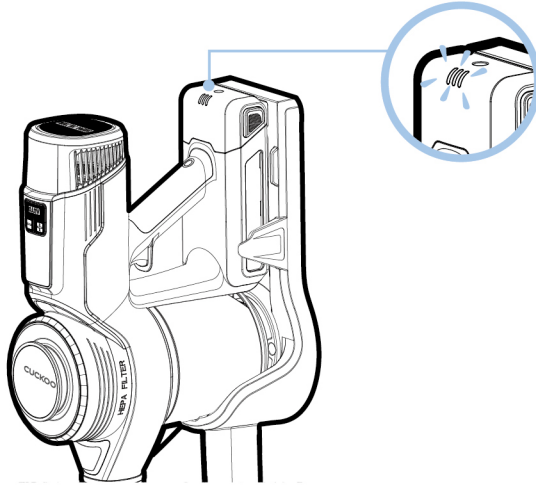
- ❹ 배터리를 본체 또는 충전 거치대에서 분리할 경우 좌·우측의 버튼을 동시에 누른채로 당기십시오.



• 배터리 분리시 제품 또는 충전 거치대가 넘어질 수 있으니 제품 또는 충전 거치대를 꼭 잡고 빼주십시오.



배터리 잔량 표시등



구 분	배터리 잔량 표시등 상태
충전중	표시등이 순차적으로 켜졌다가 꺼지며, 충전 정도에 따라 표시등이 완전히 켜집니다.
완충시	완충되기 직전 모든 표시등이 깜빡이고, 완충시 모든 표시등이 꺼집니다.
사용중	배터리 잔량에 따라 표시등이 순차적으로 꺼지며 배터리 부족시 표시등이 깜빡입니다.

참고

- 충전시 제품이 충전 거치대에 제대로 연결되어 있는지 확인하십시오.
- 충전 중에는 제품이 동작하지 않습니다.
- 배터리 사용 시간 및 충전 시간은 제품규격(29페이지)을 참조하십시오.
- 배터리 사용 시간 및 충전 시간은 자사에서 측정된 수치를 바탕으로 표기된 것이므로 실제 시간은 주위 환경, 사용량, 사용기간에 따라 달라질 수 있습니다.
- 배터리의 과열 방지 안전장치로 인해 제품 사용 직후 곧바로 충전이 안 될 수도 있습니다. 배터리가 충분히 식으면 자동으로 충전을 시작합니다.
- 배터리는 소모품으로 점차 수명이 줄어듭니다. 배터리 성능이 확연히 줄어든 경우 교체해 주십시오.
- 배터리 성능 유지를 위해 다음의 사항을 권장합니다.
 - ▶ 배터리 잔량 표시등이 깜빡거릴 경우 배터리를 충전하십시오.
 - ▶ 배터리 잔량 부족시 충전 후 보관하십시오.
 - ▶ 보조배터리와 교대로 사용하십시오.(보조배터리는 별도로 추가 구매를 해야 합니다.)
 - ▶ 배터리 장기 보관시 적어도 3달에 한 번은 충전하십시오.

사용방법

⚠ 사용 전 주의

- 사용 전 필터가 장착되어 있는지, 먼지통 덮개가 닫혀 있는지 반드시 확인하십시오.
 - ▶ 흡입력 저하 및 제품 손상의 원인이 됩니다.
- 사용 전 양말, 스타킹 등의 제품으로 빨려 들어갈 수 있는 큰 것들을 치워주십시오.
 - ▶ 브러시 및 본체 흡입구에 큰 이물질이 낄 경우 제품이 정상적으로 작동하지 않을 수 있습니다.
- 청소 중 잠시 본체를 뒤편하는 경우 벽, 가구 등에 기대어 세워두지 마십시오.
 - ▶ 제품이 넘어지면서 사람이 다치거나 제품에 치명적인 손상이 생길 수 있습니다.
- 높은 곳을 청소할 때에는 두 손으로 제품을 드십시오.
- 5°C 이하나 38°C 이상의 환경에서 장기간 사용할 경우 배터리 수명이 저하될 수 있으므로 적정 온도의 실내에서 사용할 것을 권장합니다.
- 온도, 습도 및 기타 환경적인 요인으로 제품 본체에서 정전기가 발생할 수 있습니다. 동일한 문제가 지속적으로 발생할 경우 고객센터실(지역번호없이 1588-8899)로 연락하십시오.

제품 사용방법

1 사용 전 배터리의 충전 상태 및 필터 장착여부를 확인해 주십시오.

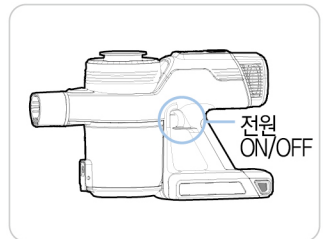
- ▶ 배터리가 부족할 경우 충전해주세요.(14~15페이지의 '배터리 충전방법'을 참조하세요.)
- ▶ 필터의 장착방법은 21~24 페이지의 '손질방법'을 참조하세요.



• 조립시 틈새에 손가락이 끼지 않도록 주의하십시오.

2 본체 손잡이의 전원 버튼을 눌러 청소를 시작해 주십시오.

- ▶ 전원 버튼을 한 번 누르면 ON, 다시 한 번 누르면 OFF 됩니다.
 - ※ 누르고 있지 않아도 됩니다.



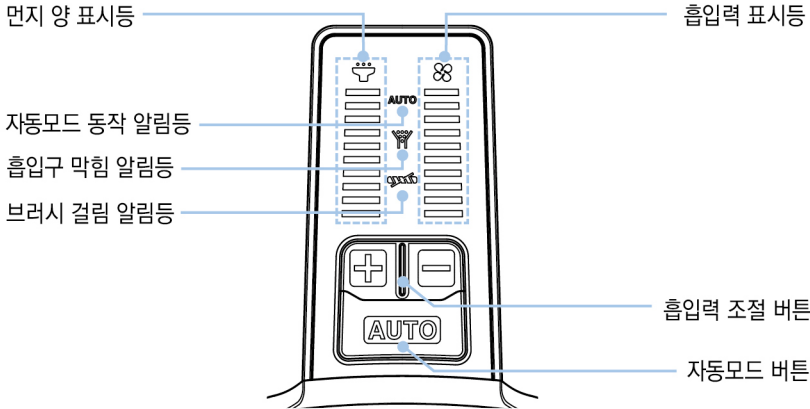
3 본체 상단 조작부의 흡입력 조절 버튼(+/- 버튼)으로 흡입 세기를 조절하십시오.

- ▶ 수동으로 흡입력을 직접 조절할 수 있습니다.
 - 1단에서부터 최대 5단까지 +/- 버튼으로 조절할 수 있습니다.

4 본체 상단 조작부의 자동모드 버튼(AUTO 버튼)으로 자동모드를 설정할 수 있습니다.

- ▶ 흡입되는 먼지의 양에 따라 자동으로 흡입력이 조절됩니다.
 - 상태표시등의 자동모드 동작 알림등이 점등됩니다.
 - 흡입력 조절 버튼을 누를 경우 자동모드가 해제됩니다.

상태표시등 및 조작부



조작버튼 및 알림등	동작 기능 및 상태
흡입력 조절 버튼	+ (흡입력 증가) / - (흡입력 감소) 로 모터 흡입력 조절 1단부터 5단까지 총 5단계 조절 가능
자동모드 버튼	자동모드 ON / OFF 흡입되는 먼지의 양에 따라 자동으로 모터 흡입력 조절
흡입력 표시등	모터 흡입력 표시
먼지 양 표시등	흡입되는 먼지의 양을 표시
자동모드 동작 알림등	자동모드 설정시 점등
흡입구 막힘 알림등	흡입구가 막힐 시 점등되며 자동으로 1단 설정
용·전동 물걸레 브러시 걸림 알림등	용 브러시 및 전동 물걸레 브러시가 동작 안될 시 점등되며 회전 모터의 작동이 정지

● 흡입구 막힘 알림 해제 방법

- ▶ 흡입구 및 연장관에 큰 이물질이 끼거나, 필터가 먼지로 막힐 경우 흡입구 막힘 알림등이 켜집니다.
- ▶ 흡입 모터의 과부하를 막기 위해 자동으로 1단으로 설정되며 흡입력 조절이 불가능 합니다.
- ▶ 전원을 끄고 흡입구 및 연장관에 낀 이물질을 제거하거나, 필터를 손질해주세요.
(22~23페이지의 '필터 손질방법'을 참조하세요.)

● 용 브러시, 전동 물걸레 브러시 걸림 알림 해제 방법

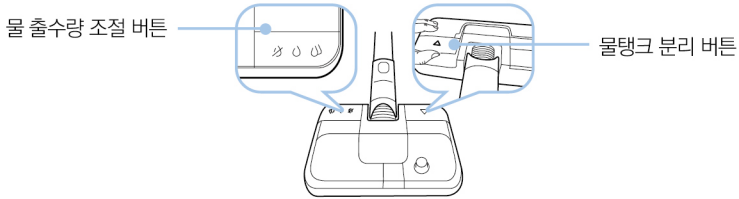
- ▶ 용 브러시가 머리카락 엉킴 등으로 걸린 경우 용·전동 물걸레 브러시 걸림 알림등이 켜집니다.
- ▶ 전동 물걸레 브러시의 걸레 부착판에 이물질이 끼어있는 경우 용·전동 물걸레 브러시 걸림 알림등이 켜집니다.
- ▶ 회전 모터의 손상을 막기 위해 자동으로 작동이 정지됩니다.
- ▶ 전원을 끄고 용·전동 물걸레 브러시를 손질해주세요. (24페이지의 '회전 브러시 손질방법'을 참조하세요.)

⚠ 참고

- 동작 중 먼지 양 표시등에 모든 칸이 켜져 있고 해제되지 않는다면 전원을 끄고 제품을 손질해 주십시오. (22페이지의 '먼지 센서부 손질방법'을 참조하세요.)
- 전동 물걸레 브러시의 물 출수량 조절 기능은 본체 조작부에서 조작할 수 없습니다. (18페이지의 '전동 물걸레 브러시 사용방법'을 참조하세요.)

사용방법

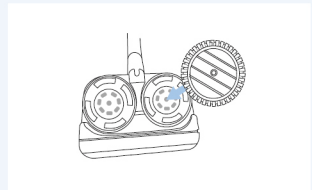
전동 물걸레 브러시 사용방법



조작버튼	동작 기능 및 상태
물 출수량 조절 버튼	<ul style="list-style-type: none"> 버튼을 눌러 물 출수량을 조절하며 점등 표시 됩니다. (물 없음 → 1단 → 2단 → 물 없음 → ...) 물 출수량 <ul style="list-style-type: none"> - 물 없음 : 물 공급이 중단되며 마른 걸레로 청소할 때 사용 - 1단 : 습기에 민감하거나 마루를 청소할 때 물 공급을 적게 하고 싶을 때 사용합니다. - 2단 : 찌든 때나 장판을 청소할 때, 또는 물 공급을 많이 하고 싶을 때 사용합니다.
물탱크 분리 버튼	<ul style="list-style-type: none"> 상기의 그림과 같이 물탱크 분리 버튼을 올려 물걸레 흡입구와 물탱크 를 분리합니다. 물탱크 옆 마개를 열어 물을 채워줍니다. 물을 채운 후 마개를 꼭 닫아 줍니다. (물통 옆 마개를 제대로 닫지 않으면 물이 새어 나올 수 있습니다.) 물걸레 흡입구와 물탱크를 조립하면 "딸깍" 소리가 납니다. 물걸레 기능을 사용하지 않을 때는 물통에 물을 비워서 보관하십시오.

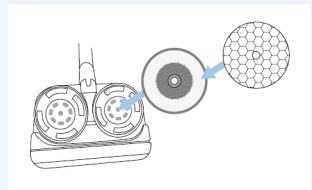
● 다회용 물걸레 패드 부착방법

- 오른쪽 그림과 같이 물걸레의 중심과 물걸레 부착판의 중심을 맞춘 후, 물걸레의 줄무늬 면이 위를 향하도록 부착해 줍니다.
- ▶ 물걸레를 뒤집어 사용하거나, 물걸레가 부착판 중심에 맞추지 않을 경우 청소 성능이 떨어질 수 있습니다.
- 청소가 완료 된 후, 다회용 물걸레 패드는 분리하여 깨끗이 세척 후, 통풍이 잘 되는 그늘에 말려줍니다.
- ▶ 흡입구로 물 등의 액체를 흡입 할 경우 제품 손상의 원인이 됩니다.



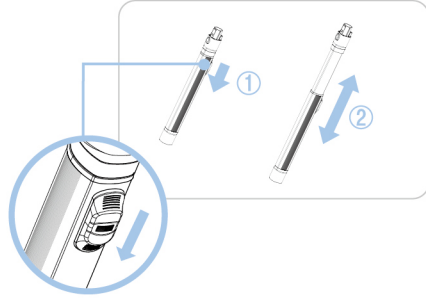
● 1회용 물걸레 패드 부착방법

- 가이드 패드의 중심과 물걸레 부착판의 중심을 맞춘 후 부착해 줍니다. 부착 후 가이드 패드의 중심과 1회용 물걸레 패드의 중심 또한 맞춘 후 부착해 줍니다.
- ▶ 1회용 패드를 부착 후 가이드 패드를 부착하거나, 부착판 중심에 맞추지 않을 경우 청소 성능이 떨어질 수 있습니다.
- 청소가 완료 된 후, 통풍이 잘 되는 그늘에 말려줍니다.



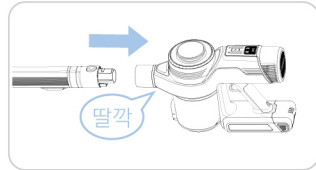
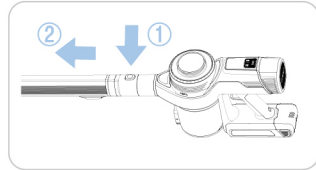
연장관 사용방법

- ① 연장관 길이조절 레버를 밀어 연장관 길이를 조절하여 사용하십시오.
 - ▶ 길이조절 연장관은 총 4단계로 조절이 가능합니다.



부속품 사용방법

- ① 연장관의 분리 버튼을 누른 상태에서 당겨 본체와 연장관을 분리하십시오.
- ② 용도에 맞는 부속품을 본체에 끼워 사용해 주십시오.
 - ▶ '딸깍'소리가 날 때까지 확실히 끼워주세요.
 - ▶ 모든 부속품은 연결관에 끼워 길게 사용할 수 있습니다.



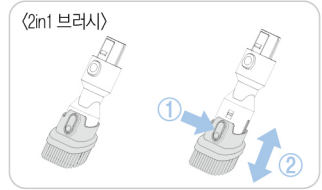
사용방법

부속품 사용방법

③ 각 부속품의 용도는 다음과 같습니다.

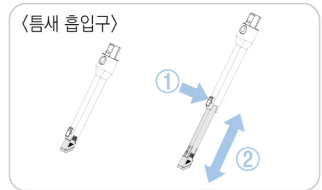
▶ 2in1 브러시 *

- 용도별로 기본형과 솔형으로 사용 가능합니다.
- 기본형 : 소파, 매트리스 등 부드러운 재질을 청소하는데 적합합니다.
- 솔형 : 액자, 가구 및 불규칙한 물체 표면을 청소하는데 적합합니다.



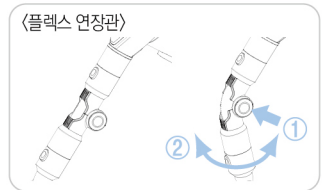
▶ 틈새 흡입구

- 구석이나 틈새에 쌓인 먼지를 청소하는데 적합합니다.
- 길이 조절이 가능하며 길이 연장 시 '딸깍' 소리가 날 때까지 당겨 사용하기 바랍니다.



▶ 플렉스 연장관 *

- 측면의 버튼을 통해 용도에 맞는 각도 조절이 가능합니다.
- 180°에서 300°까지 총 5단계로 사용 가능합니다.
- ※ 용 브러시, 침구 브러시는 연결이 불가능합니다.



▶ 침구 브러시

- 이불, 담요 등 침구류를 청소하는데 적합합니다.
- 얇은 침구류에 사용 시 흡입력에 의해 달라 붙을 수 있으니 세기를 조절하여 사용하기 바랍니다.

※ * : CVC-AME1410UG 전용 부속품



- 제품을 장시간 사용할 경우 모터에 무리가 갈 수 있으며, 과열로 인해 동작이 중지될 수 있습니다.
- 청소 중 흡입구 및 연결관에 큰 이물질이 낄 경우 전원을 끄시고 이물질을 제거하십시오.
- 스크래치의 우려가 있는 가구, 모니터 등을 청소할 경우 주의해 주십시오.
- 부속품 교체시 전원을 끄시고 틈새에 손가락 등이 끼지 않도록 주의해 주십시오.

⚠️ 손질 전 주의

- 반드시 전원을 끄시고 배터리를 분리한 후 손질해주시시오.
- 제품을 직접 물에 담가 세척하지 마십시오.
 - ▶ 대부분의 부품 및 부속품은 물세척이 불가능합니다. 본 설명서에서 제시하지 않은 세척 방법은 권장하지 않습니다.
 - ▶ 제품 본체에는 흡입 모터가 내장되어 있습니다. 절대 먼지통 및 필터가 본체에 연결된 상태로 물로 세척하지 마십시오.
 - ▶ 회전 브러시(용 브러시, 침구 브러시, 전동 물걸레 브러시)
 - ▶ 본체 및 회전 브러시 내부는 마른 걸레 등으로 닦아주시시오.
- 먼지통이나 필터가 막힐 경우 성능 저하 및 고장의 원인이 되므로 사용 전 · 후 먼지통 및 필터를 수시로 손질해 주십시오.
 - ▶ 먼지통에 먼지가 MAX 표시까지 차기 전에 먼지통을 비워주시시오.

⚠️ 손질 후 주의

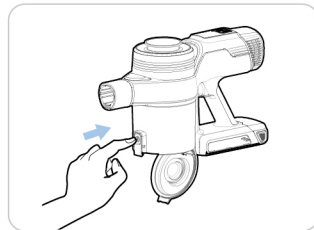
- 모든 손질이 끝난 후 역순으로 조립하여 보관해 주십시오.
- 조립시 틈새에 손가락 등이 끼지 않도록 주의해 주십시오.

먼지통 비우기

1 먼지통을 비우기 전 휴지통 또는 먼지를 받을 수 있는 곳으로 이동해 주십시오.

2 먼지통 버튼을 눌러 먼지통 덮개를 여십시오.

- ▶ 덮개를 여는 순간 먼지가 흩날릴 수 있으니 먼지통을 휴지통에 최대한 밀착하여 여십시오.



3 먼지통을 털거나 2in1 브러시로 먼지통 및 덮개에 붙어있는 먼지들을 제거해 주십시오.

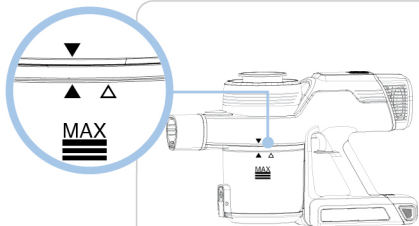
- ※ 2in1 브러시가 포함되지 않는 모델의 경우, 부드러운 솔이나 마른 천 등을 사용해 주십시오.




손질방법

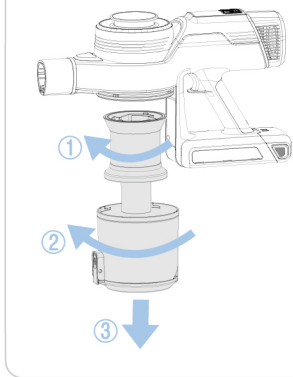
먼지통/금속망 필터 손질방법

- 1 먼지통을 돌려 분리해 주십시오.
 - ▶ 먼지통 측면의 화살표 표시를 확인하세요.
(잠김 : ▼ / 열림 : ▲)



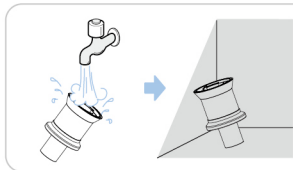
- 2 금속망 필터 겉에 붙은 먼지를 2in1 브러시 또는 휴지, 마른걸레 등으로 제거해주세요.
 - ※ 2in1 브러시가 포함되지 않는 모델의 경우, 부드러운 솔이나 마른 천 등을 사용해 주십시오.

 • 금속망 필터를 본체에 붙어있는 상태로 물세척하지 마십시오.



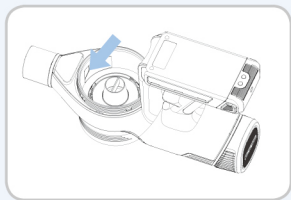
- 3 금속망 필터를 돌려 분리해 주십시오.

- 4 금속망 필터 및 먼지통에 붙어있는 먼지를 털어 제거한 후 흐르는 물에 세척해 주십시오.
 - ▶ 물기를 완전히 말리지 않으면 냄새가 날 수 있으므로 통풍이 잘 되는 그늘에서 완전히 말린 후 사용해주세요.



※ 먼지 센서부 손질방법

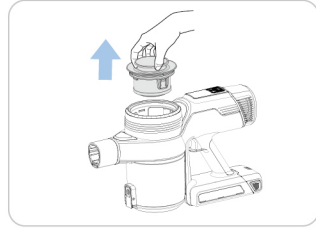
- 먼지 센서에 붙은 분진으로 인해 동작 중 먼지 양 표시 등에 모든 칸이 켜지고 해제되지 않을 수 있습니다.
- 제품 손질 시 먼지 센서부를 마른 천 등을 이용하여 닦아 주십시오.



프리 필터 손질방법

1 본체 상단의 필터 덮개를 당겨 여십시오.

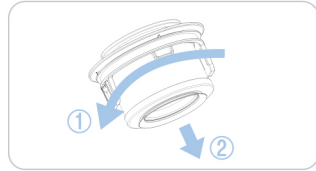
▶ 먼지가 흩날릴 수 있으니 덮개를 천천히 여세요.



2 프리 필터를 반시계 방향으로 돌려 분리하십시오.

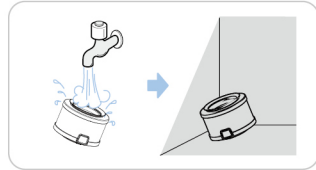
3 2in1 브러시로 필터 덮개 및 내부에 붙어있는 먼지들을 제거해 주십시오.

※ 2in1 브러시가 포함되지 않는 모델의 경우, 부드러운 솔이나 마른 천 등을 사용해 주십시오.



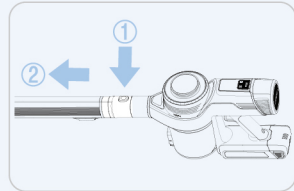
4 프리 필터에 붙어있는 먼지를 털어 제거한 후 흐르는 물에 세척해 주십시오.

▶ 물기를 완전히 말리지 않으면 냄새가 날 수 있으므로 통풍이 잘 되는 그늘에서 완전히 말린 후 사용해주세요.

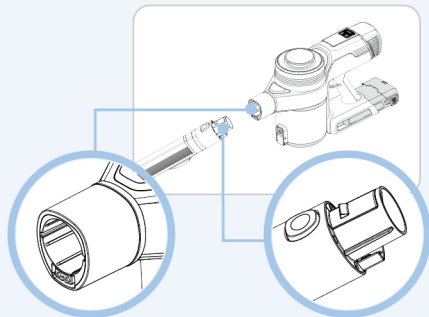


※연장관 체결부의 손질방법

● 연장관의 분리 버튼을 누른 상태에서 당겨 본체와 연장관을 분리해 주십시오.



● 먼지와 이물질로 인해 체결부가 뻑뻑해질 수 있습니다.
뻑뻑해질 경우 그림에 표시된 본체 흡입구 내부 또는 길이 조절 연장관의 체결부를 마른걸레로 닦아 주십시오.



손질방법

회전 브러시 손질방법

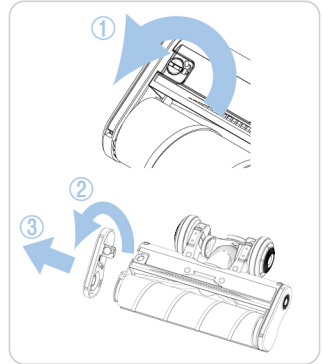
① 다음과 같은 방법으로 용브러시 및 침구 브러시 회전술을 분리하십시오.

● 용 브러시

- ▶ 브러시 하단의 잠금 레버를 동전 등으로 돌려주세요.
- ▶ 측면을 들어 올린 뒤 잡아당기면 회전술이 분리됩니다.

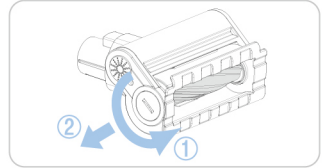
● 침구 브러시

- ▶ 브러시 측면의 잠금 레버를 동전 등으로 돌려주세요.
- ▶ 측면으로 잡아당기면 회전술이 분리됩니다.



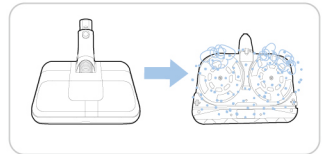
② 제품 본체에 틈새 흡입구를 연결하여 회전술 및 내부의 먼지를 제거해 주십시오.

- ▶ 남아있는 먼지는 걸레나 물티슈로 닦아주세요.

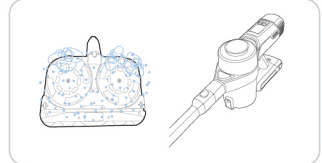


전동 물걸레 브러시 손질방법

① 제품에서 전동 물걸레 브러시를 분리하여 뒤집어 주십시오.

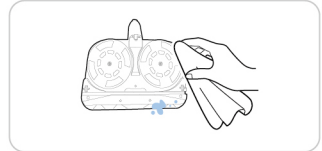


② 본체에 틈새 흡입구를 장착 후 전동 물걸레 브러시 바닥면에 이물질 제거하십시오.



③ 남아있는 이물질은 물티슈 또는 휴지로 제거하십시오.

- ※ 전동 물걸레 브러시 바닥에 잔여 이물질이 남아 있을 경우 악취가 날 수 있습니다.



⚠ 경고 · 주의

- 반드시 손질하기 전 전동 물걸레 브러시를 본체에서 분리 후 청소하십시오. 걸레 부착판이 회전하여 상해의 원인이 됩니다.
- 전동 물걸레 브러시를 물로 청소하지 마십시오. 제품 손상의 원인이 됩니다.

고장신고 전에 확인하십시오

▼ 사용방법 대로 올바르게 사용하지 않았을 경우에는 고장이 아니더라도 제품이 제대로 작동하지 않을 수가 있습니다. 제품 기능에 이상이 있으면 아래의 점검표대로 점검해 보고 그래도 이상이 있으면 고객센터로 문의하여 주십시오.

증상	확인사항	조치사항
제품이 작동하지 않을 경우	<ul style="list-style-type: none"> • 배터리가 방전된 것은 아닙니까? • 전원이 꺼져있는 것은 아닙니까? • 흡입구 및 연결관이 막혀있지는 않습니까? • 흡입 모터가 가열되지는 않았습니까? 	<ul style="list-style-type: none"> • 배터리를 충전해주세요. • 전원 버튼을 눌러주세요. • 흡입구 및 연결관에 낀 이물질 제거해주세요. • 흡입 모터를 충분히 식힌 후 사용하세요.
제품의 흡입력 조절이 안 될 경우	<ul style="list-style-type: none"> • 흡입구 막힘 알림등이 켜져 있습니까? 	<ul style="list-style-type: none"> • 제품 및 필터를 손질해주세요.
충전이 안 될 경우	<ul style="list-style-type: none"> • 충전 거치대 및 콘센트에 충전 어댑터가 연결되어 있습니까? • 충전 단자에 이물질이 끼어있습니까? • 제품 사용 직후로 배터리가 가열되지는 않았습니까? 	<ul style="list-style-type: none"> • 충전 거치대에 충전 단자를, 콘센트에 전원 플러그를 연결해주세요. • 붙어 있는 이물질을 제거해주시고 마른 걸레로 닦아주세요. • 배터리의 과열 방지 안전장치로 인한 현상으로, 배터리가 충분히 식으면 자동으로 충전을 시작합니다.
흡입력이 약해졌거나 이상한 소리가 날 경우	<ul style="list-style-type: none"> • 먼지통이 가득 차 있습니까? • 금속망 필터, 프리 필터 및 배기 필터(HEPA)가 막혀있습니까? • 흡입구 및 연장관이 막혀있지는 않습니까? 	<ul style="list-style-type: none"> • 먼지통을 비워주세요. • 필터를 손질 또는 교체해주세요. • 흡입구 및 연장관에 낀 이물질을 제거해주세요.
브러시 안의 회전축이 회전하지 않을 경우	<ul style="list-style-type: none"> • 브러시 걸림 알림등이 켜져 있습니까? • 회전축이 제대로 장착되어 있습니까? 	<ul style="list-style-type: none"> • 회전축을 손질해주세요. • 회전축을 분리했다가 다시 제대로 장착해주세요.
청소 후 전원을 켜는데 브러시에서 이물질이 나올 경우	<ul style="list-style-type: none"> • 흡입력이 약해진 않았습니까? 	<ul style="list-style-type: none"> • 제자리에서 10초 정도 작동하여 남은 먼지를 제거해주세요. • 먼지통을 비워 주시고 제품을 손질해주세요.
제품에서 뜨거운 바람이 나오고 청소 중 동작이 멈출 경우	<ul style="list-style-type: none"> • 제품을 장시간 사용하지는 않았습니까? • 흡입 모터가 가열되지는 않았습니까? 	<ul style="list-style-type: none"> • 흡입 모터를 충분히 식힌 후 사용하세요.
제품 배기구에서 냄새가 날 경우	<ul style="list-style-type: none"> • 제품 구입 후 3개월이 지났습니까? • 먼지통이 가득 차 있습니까? • 프리 필터가 젖어있지는 않습니까? • 전동 물걸레 브러시 바닥부에 이물질이 묻어 있습니까? 	<ul style="list-style-type: none"> • 새제품의 경우 고무류 냄새가 날 수 있습니다. 충분히 손질해주세요. • 먼지통을 비워 주시고 제품을 자주 손질해주세요. • 프리 필터는 물세척 후 충분히 말려서 사용해주세요. (21~24페이지의 '손질방법'을 참조하십시오.) • 전동 물걸레 브러시 바닥부의 젖은 먼지로 인해 냄새가 발생할 수 있습니다. 바닥부분을 물티슈로 닦은 후 사용하십시오.

고장신고 전에 확인하십시오

- ▼ 사용방법 대로 올바르게 사용하지 않았을 경우에는 고장이 아니더라도 제품이 제대로 작동하지 않을 수가 있습니다. 제품 기능에 이상이 있으면 아래의 점검표대로 점검해 보고 그래도 이상이 있으면 고객센터로 문의하여 주십시오.

증상	확인사항	조치사항
청소 중에 정전기가 심하게 발생 될 경우	<ul style="list-style-type: none"> • 카펫, 매트 등을 청소하고 있습니까? • 온도, 습도 등의 영향으로 정전기가 발생할 수 있습니다. 	<ul style="list-style-type: none"> • 일반 바닥에 잠시 내려둔 뒤 사용해주세요. • 동일한 문제가 지속적으로 발생 시 고객센터실(1588-8899)로 문의바랍니다.
먼지 양 표시등의 모든 칸이 계속 켜져있는 경우	<ul style="list-style-type: none"> • 먼지 센서부에 분진이 붙어있을 수 있습니다. 	<ul style="list-style-type: none"> • 먼지 센서부를 손질해주시시오. (22페이지의 '먼지 센서부 손질방법'을 참조하십시오.)
제품 표면이 얼룩덜룩한 경우	<ul style="list-style-type: none"> • 제품 표면에 얼룩덜룩한 물결 무늬가 있습니까? 	<ul style="list-style-type: none"> • 무광사출 공법으로 인한 물결 무늬로, 품질적인 문제가 아닙니다.
길이조절 연장관, 체결시 뽐뽐하거나 체결이 잘 안될 경우	<ul style="list-style-type: none"> • 체결부 부분의 먼지나 이물질이 들어가 있지 않습니까? 	<ul style="list-style-type: none"> • 마른걸레로 연장관의 체결부를 닦아주세요. (23페이지 연장관 체결부 손질방법을 참조하십시오.)
걸레 부착판이 회전하지 않을 경우	<ul style="list-style-type: none"> • 걸레 부착판에 이물질이 끼어 있습니까? 	<ul style="list-style-type: none"> • 걸레 부착판에 끼어 있는 이물질을 제거하시고, 전원 버튼을 다시 눌러 사용하십시오.
전동 물걸레 브러시에서 물이 나오지 않을 경우	<ul style="list-style-type: none"> • 물탱크에 물이 채워져 있습니까? • 물탱크가 전동 물걸레 브러시와 정확히 장착되어 있습니까? • 물 출수량 조절 버튼을 눌렀습니까? 	<ul style="list-style-type: none"> • 물통에 물을 채워야 전동 물걸레 브러시에서 물이 나옵니다. • 물탱크를 전동 물걸레 브러시에 제대로 장착해야 물이 나옵니다. • 청소에 알맞게 물 출수량 조절 버튼을 눌러주세요.
물탱크에 습기가 차는 경우	<ul style="list-style-type: none"> • 물탱크 안에 물을 비워 주셨습니까? 	<ul style="list-style-type: none"> • 제품 사용 후 물탱크 안에 물을 비워 준 뒤 통풍이 잘 되는 그늘에 제대로 건조하십시오.
물걸레 청소 중 바닥이 더 더러워지는 경우	<ul style="list-style-type: none"> • 물걸레 패드를 세척 후 사용하였습니까? 	<ul style="list-style-type: none"> • 물걸레 청소 후에는 반드시 세척한 후 사용하십시오.

고객카드

제 품 명 : 무선 진공 청소기
 모 델 명 :
 판 매 일 : 년 월 일
 고 객 성 명 : 전화 : 주소 :
 대 리 점 상 호 : 전화 : 주소 :

**보증기간
1년**

■기념일 정보 & 제품 보유 현황

생년월일	양 · 음		결혼기념일	양 · 음	
제 품 명	찬보온밥솥	한해냉장고	주서미서	사기전조기	찬보온밥솥 진공청소기
사용기간	년	년	년	년	년
제조회사					

■특기사항

*상기 내용은 보다 나은 고객 서비스를 위해 활용됩니다.

1. 제품 판매시에 기재사항을 반드시 작성하여 고객에게 전달하여 주십시오.
2. 고객카드는 대리점에서 고객 관리용으로 활용해 주십시오.

제품보증서

제 품 명 : 무선 진공 청소기 모델명 :
 구 입 일 : 년 월 일
 고 객 성 명 : 전화 : 주소 :
 대 리 점 상 호 : 전화 : 주소 :

1. 본 제품에 대한 품질보증은 보증서에 기재된 내용으로 보증 혜택을 받습니다.
2. 무상 보증 기간은 구입로부터 시작되므로 구입일자가 기재받으시기 바랍니다.
(구입일자 확인이 안될 경우 제조년월일로부터 6개월이 경과한 날로부터 품질보증 기간을 기산합니다.)
3. 가정용 제품을 영업용도(영업활동, 비정상적인 사용환경 등)로 사용하거나, 산업용 제품인 경우에는 무상보증 기간을 1/2(6개월)로 적용합니다.
4. 이 보증서는 재발행되지 않습니다.

CUCKOO
쿠쿠홈시스 주



**보증기간
1년**

*수리를 의뢰할 때는 구입일자가 기재된 본 보증서를 제시해야 충분한 서비스를 받으실 수 있으므로 잘 보관하시기 바랍니다.

소비자분쟁 해결 기준 안내

소 비 자 피 해 유 형		보 상 내 역	
		보증기간이내	보증기간경과 후
정상적인 사용상태에서 자연 발생한 성능, 기능상의 고장 발생시 (품질보증 기간 이내)	구입 10일 이내에 중요한 수리를 요하는 경우	제품교환, 또는 구입가 환불	
	구입 1개월 이내에 중요 부품에 수리를 요하는 경우	제품교환 및 무상수리	
	교환된 제품이 1개월 이내에 중요한 수리를 요하는 경우	구입가 환불	
	하자 발생시	무상수리	
	동일하자에 대하여 수리했으나 고장이 재발(3회째)	제품교환, 또는 구입가 환불	정액가액의 금액에 10% 가산하여 환불 정액가액의 금액에 10% 가산하여 환불
	여러부위의 고장으로 총 4회 수리받았으나 고장이 재발(5회째)		
	수리불가한시		
소비자가 수리 의뢰한 제품을 사업자가 분실한 경우	제품교환		
수리용 부품을 보유하고 있지 않아 수리가 불가능한 경우	제품교환		
제품구입시 운송과정 및 제품 설치 중 발생한 피해	제품교환		
소비자의 고의, 과실에 의한 성능 기능상의 고장	수리가 가능한 경우	유상수리	유상수리
	수리용 부품을 보유하고 있지 않아 수리가 불가능한 경우	유상수리에 해당하는 금액징수 후 제품교환	유상수리 금액 징수 후 검사 상각 적용 제품 교환
		유상수리	유상수리

- 천재지변(화재, 명해, 기스, 지진, 풍수해 등)에 의해 고장이 발생하였을 경우 ■ 사용자 정상 미모되는 소모성 부품을 교환하는 경우
- 사용전원의 이상 및 접속기기의 불량으로 인하여 고장이 발생하였을 경우 ■ 기타 제품 자체의 하자가 아닌 외부 원인으로 인한 경우
- 쿠쿠 대리점이나 서비스센터의 수리기사가 아닌 사람이 수리 또는 개조하여 고장이 발생하였을 경우

*상기 제 명시되지 않은 사항은 소비자 기법법에 따른 소비자 분쟁 해결 기준에 따라 피해를 보상하게 됩니다. * 고객상담실: 지역번호 없이 1888-8888 * 기구세척, 조립, 사용설명서 등 고장이 아닙니다.

고장문의

장기간 사용한 제품은 열, 습기, 먼지 등의 영향으로 부품이 노화하여 고장으로 이어지는 경우가 있습니다.

이와 같은 증상이 발생할 경우엔

- ❶ "고장신고 전에 확인하십시오"(25~26페이지)에 해당되는 증상 이외의 내용발생
- ❷ 제품에 손을 대면 짜릿한 전기가 흐른다.
- ❸ 그외 다른 이상이나 고장이 발생할 경우

사용을 중지하여 주십시오.

전원 플러그를 뺀 후 반드시 서비스 센터에 문의하여 주시기 바랍니다.

서비스
문의 **1588-8899**

※ "1588-8899"를 이용하실 경우 사내 전화 요금이 부과됩니다.
※ 고장문의, AS 접수는 홈페이지 1:1채팅 상담을 이용 하시면 보다 편리하게 이용 하실 수 있습니다.

제품규격

모 델 명		CVC-AME1410UG	CVC-AME1420UG
제 품 크 기		240 mm (W) x 260 mm (D) x 1,168 mm (H)	
본 체 중 량		3.1 kg	
소 비 전 력		420 W	
흡 입 력		최대 140 에어와트	
모 터		BLDC (400 W)	
배 터 리		Li-ion 25.9 V, 2000 mAh, 7 Cells	
충 전 어 뎀 터 (직류전원장치)	Input	100 - 240 V~, 50/60Hz, 0.5A	
	Output	DC 30V, 500mA	
필 터		금속망 필터, 프리 필터, 배기 필터(HEPA)	
기능	수 동	5단 조절	
	자 동	흡입되는 먼지 양에 따라 자동 조절	
사 용 시 간	회 전 브 러 시 사 용 시	수동 5단 연속동작 시 : 최대 약 6분 수동 1단 연속동작 시 : 최대 약 35분 (전동 물걸레 브러시 연속동작 시 : 최대 약 31분)	
	그 외 브 러 시 사 용 시	수동 5단 연속동작 시 : 최대 약 7분 수동 1단 연속동작 시 : 최대 약 38분	
총 전 시 간		약 4~5시간	
부 속 품	전동 물걸레 브러시	○	○
	침구 브러시	○	○
	틈새흡입구	○	○
	2in1 브러시	○	-
	플렉스 연장관	○	-
	부속품 홀더	○	-
	보조배터리	-	-

※ 이 기기는 가정용 전자파적합기기로서 주로 가정에서 사용하는 것을 목적으로 하며, 실내에서 사용할 것을 권장합니다.

※ 본 사용설명서에 표시된 내용(외관, 디자인 및 규격)은 제품의 품질 향상을 위해 예고없이 변경되는 수가 있습니다.

※ 제품의 인쇄사양은 변경될 수 있습니다.

※ 사용 시간 및 충전 시간은 사용 환경에 따라 달라질 수 있습니다.

※ 해당 제품의 성능은 사용환경에 따라 일부 상이할 수 있습니다.

※ 모델명 뒤의 알파벳은 제품의 색상을 의미합니다.

• UG : Urban Gray

서비스에 대하여

• 고객의 권리

고객께서는 제품사용중에 고장 발생시 구입일부터 1년동안 무상서비스를 받으실 수 있는 **(소중한 권리)**가 있습니다. 단, 고객 과실 및 천재지변에 의해 고장이 발생한 경우는 무상서비스 기간내라도 유상 처리됨을 알려 드립니다.

• 유상서비스(고객의 비용부담)에 대한 책임

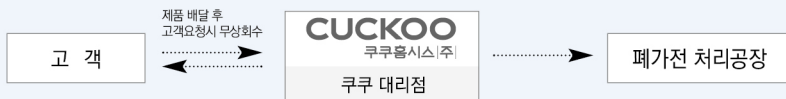
서비스 신청시 다음과 같은 경우는 무상서비스 기간내라도 유상처리 됩니다.

- 1) 제품내에 이물질(물, 음료수, 커피, 장난감 등)하여 고장이 발생하였을 경우
- 2) 제품을 떨어뜨리거나 충격으로 인하여 제품 파손 및 기능상의 고장이 발생하였을 경우
- 3) 신나, 벤젠 등 유기용제에 의하여 외관 손상 및 변형이 된 경우
- 4) 쿠쿠 정품이 아닌 부품 또는 소모품을 사용하여 제품 고장이 발생하였을 경우
쿠쿠 정품은 고객상담실로 문의하여 지정된 서비스센터에서 구입하신 후 사용하십시오.
- 5) 사용전압을 잘못 공급하여 제품 고장이 발생하였을 경우
- 6) 고객이 제품을 임의로 분해하여 부품품이 분실 및 파손되었을 경우
- 7) 쿠쿠 서비스센터의 수리기사가 아닌 사람이 제품을 수리 또는 개조하여 고장이 발생하였을 경우
- 8) 천재지변(낙뢰, 화재, 풍수해, 가스, 열해, 지진 등)에 의해 고장이 발생하였을 경우
- 9) 쿠쿠 제품 사용설명서 내에 "안전상의 경고"를 지키지 않아 고장이 발생하였을 경우
(*안전상의 경고"를 잘 지키면 제품을 오래 사용하실 수 있습니다.)
- 10) 기타 고객 과실에 의하여 제품 고장이 발생하였을 경우

폐 가전제품의 처리방법

• 당 제품의 폐기 처리는 다음과 같이 정부와 회사가 협조하여 환경을 보호하면서 재활용 처리를 하고 있습니다.

1. 신제품을 구입하시고 폐 가전제품 발생시는 제품 구입 대리점에 처리를 의뢰하시면 됩니다.(무상 회수 처리)



2. 폐 가전제품 발생시 쓰레기 종량제에 따라 가까운 지역주민센터에 연락하시면 됩니다.
(수수료는 지역별 차이가 있으므로 지역주민센터에 문의하시면 됩니다.)



본 제품은 한국내에서만 사용하도록 만들어져 있습니다.
(FOR KOREA UNIT STANDARD ONLY)

CUCKOO

제품 사용 중 이상이 생겼거나 불편한 점이 있으시면
쿠쿠 고객센터로 문의하여 주십시오.

서비스
문의 **1588-8899**

고장문의, AS 접수는 홈페이지 1:1채팅 상담을
이용 하시면 보다 편리하게 이용 하실 수 있습니다.

www.cuckoo.co.kr

제품모델명, 고장상태, 연락처를 정확히 알려 주시면 고객 여러분의 고충사항, 제안 및 건의내용을 언제나 친절하게 상담, 빠른 서비스를 제공합니다.

- 읽고 난 뒤에는 제품을 사용하는 사람이 항상 볼 수 있는 곳에 보관해 주십시오.
- 사용설명서에 제품보증서가 포함되어 있습니다.
- 주의: 제품을 고장없이 오래 사용하시려면 사용설명서를 꼭 읽어 주십시오.

Z0383-0198A0 Rev.0