

inspure

CUCKOO

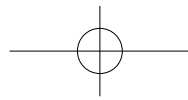
쿠쿠 공기청정 제습기
AIR DEHUMIDIFIER

사용설명서

DH-Z16AF45FG
DH-Z1645FW



쿠쿠홈시스 | 주 |



가족 여러분!

저희 쿠쿠 제습기를 이용해 주셔서 감사합니다.

이 사용설명서(보증서 포함)는 잘 보관하여 주십시오.
사용 중에 모르는 사항이 있을 때나 기능이 제대로 발휘되지 않을 때 많은 도움이 될 것입니다.



쿠쿠 제습기의 특징과 장점

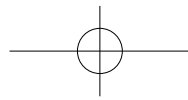
이런 점이 좋습니다.

- **연속배수 기능**
물통에 물이 찰 때마다 버릴 필요 없이 호스를 연결하면 연속배수가 가능하므로 매우 편리합니다.
- **자동제습 기능**
자동습도 조절기능으로 쾌적한 실내 습도를 유지해 줍니다.
- **공기청정 및 탈취기능**
제품 흡입구에 장착된 초미세먼지 집진 필터를 이용하여 공기 중에 있는 미세먼지를 걸러주며, 탈취기능을 하는 필터가 장착되어 공기 중의 나쁜 냄새를 제거하여 실내공기를 깨끗하게 유지할 수 있습니다. (DH-Z16AF45FG 모델)
- **의류건조 기능**
의류를 건조시킬 수 있는 기능으로, 장마철에 특히 유용합니다.
- **신발건조 기능**
신발을 건조시킬 수 있는 기능으로, 장마철에 특히 유용합니다.
- **풍향조절 기능**
바람의 방향을 사용자가 원하는 방향으로 조절이 가능합니다.
- **풍량조절 기능**
바람의 세기를 조절하여 상황에 따라 알맞게 조절할 수 있습니다.
- **만수감지 기능**
물통에 물이 가득 차면 만수 표시와 알림음이 울리면서 자동으로 운전을 정지합니다.
- **예약시간 설정 기능**
켜짐/꺼짐예약 기능으로 원하는 시간에 운전/정지하도록 설정할 수 있습니다.
- **제상 운전 기능**
17°C 미만에서 운전을 하게 되면, 흡입구 부분으로 성애가 발생할 수 있습니다.
성애가 발생할 경우, 제상운전 기능을 통해서 성애가 자동으로 제거됩니다.

사용설명서에 제품보증서가 포함되어 있습니다.

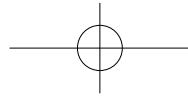
사용 전에 "사용설명서"를 반드시 읽고 정확하게 사용하여 주십시오. 읽고 난 뒤에는 제품을 사용하는 사람이 항상 볼 수 있는 곳에 보관해 주십시오.

주의 : 제품을 고장없이 오래 사용하시려면 사용설명서를 꼭 읽어 주십시오.



CONTENTS(목차)

사용하기전에	● 쿠쿠 제습기의 특징과 장점	2
	안전상의 경고	4 ~ 8
	제품설치 방법	9
	각 부분의 명칭	10
	기능 조작부 및 표시부의 이름과 역할	11 ~ 14
	기능 표시부의 이상점검 기능	15
	기본운전	16 ~ 17
	운전모드별 안내	18 ~ 19
	동작상태별 안내	20 ~ 21
	기타 설정 안내	22 ~ 23
사용할때	● 배수 / 연속배수 방법	24
	건조킷 / 제품 이동 / 보관 방법	25
	필터 교환 및 청소 방법	26 ~ 27
고장신고전에	● 고장신고 전에 확인하십시오	28
서비스안내	● 서비스 안내 및 폐가전제품의 처리방법	29
	고객카드 / 제품보증서 및 소비자 분쟁해결 기준 안내	30
	제품규격 및 고장문의 / 계약관련 문의	31



안전상의 경고

- '안전상의 경고'는 제품을 안전하고 올바르게 사용하여 사고나 위험을 미리 막기 위한 것이므로 반드시 지켜 주십시오.
- '안전상의 경고'는 '경고'와 '주의'의 두가지로 구분되어 있으며 '경고'와 '주의'의 의미는 다음과 같습니다.

경고 피하지 않을 경우 사망이나 중상을 초래할 수 있는 잠재적인 위험상황

경고 이 기호는 특정조건하에서 위험을 끼칠 우려가 있는 사항에 대하여 주의를 환기시키는 표시입니다.
위험 발생을 피하기 위해 주의깊게 읽고 지시에 따라 사용하십시오.

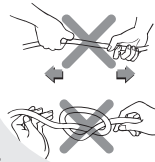
주의 피하지 않을 경우 경상을 초래할 수 있는 잠재적인 위험상황

주의 이 기호는 어떤 행위를 '금지'하는 표시입니다.
이 기호는 어떤 행위를 '지시'하는 표시입니다.

제품 설치 시

경고 (금지)

전원코드를 임의로 자르거나 연결하여 사용하거나, 구부리거나, 코드가 무거운 것에 눌리지 않도록 하십시오.



- 전원코드의 피복이 벗겨지거나 손상될 경우, 화재 및 감전의 원인이 될 수 있으니, 수시로 전원코드와 콘센트의 상태를 확인하십시오.

울퉁불퉁하거나 경사진 곳이나, 바닥이 단단하지 않은 곳에는 설치하지 마십시오.

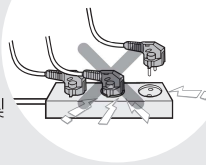
- 제품이 넘어져 고장이 나거나, 상해의 원인이 될 수 있습니다.

제품을 임의로 분해, 수리, 개조하지 마세요.



- 제품의 고장, 화재 및 감전의 원인이 됩니다.

하나의 콘센트에 여러개의 코드 사용을 금지하여 주세요.



- 무리한 전력사용으로 인하여 전압 및 전류의 감소는 제품 고장 및 감전, 화재의 원인이 됩니다.

주위 온도가 4°C이하로 내려가는 곳에 설치하지 않아 주세요.

- 물통에 물이 얼어서 제품의 고장, 화재, 감전의 원인이 됩니다.

제품에 심한 충격을 주거나 떨어뜨리지 마십시오.

- 제품 고장 및 안전상의 문제가 발생할 수 있습니다.

가스 및 가연성, 인화성 물질을 사용 또는 누설시에는 제습기를 작동하기 전에 반드시 창문을 열어 환기시켜 주세요.



- 폭발 및 화재의 원인이 됩니다.

콘센트가 손상되었거나 헐거울 때는 사용하지 마세요.



- 감전 및 화재의 원인이 됩니다.

제습기 주변에 살충제, 가연성 가스나 인화성 물질, 독성물질을 보관 및 사용하지 마세요.



- 화재 및 제품 변형, 고장의 원인이 됩니다.

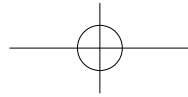
직사광선, 눈, 비 등이 직접 닿는 옥외의 장소나, 물기가 있는 세탁실, 화장실 등의 장소에서 사용하지 마세요.



- 가열, 누전 등에 의해 화재, 감전의 원인이 될 수 있습니다.

교류 220V 이외에는 사용하지 마십시오.

- 감전, 화재의 원인이 될 수 있습니다.
- 제품이 정상적으로 작동을 하지 않습니다.
- 110V 전원에서 승압용 트랜스를 220V로 승압해서 사용하지 마십시오.(한국전력에 승압 공사를 의뢰하여 220V로 승압 후 사용하십시오.)



안전상의 경고

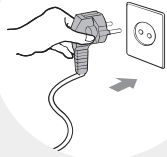


제품 사용 시

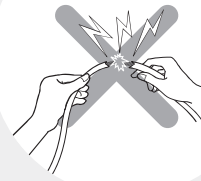
⚠ 경고 ⓧ (금지)

플러그가 콘센트에 완전히 삽입 되도록 꽂아주세요.

- 플러그의 접촉이 불완전한 경우는 화재의 원인이 됩니다.



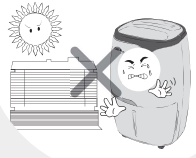
전원 코드를 손상하거나, 가공하거나, 무리하게 구부리기, 비틀기, 잡아 당기기, 틈 사이에 끼우기, 무거운 물건 올려놓기, 가열 등을 하지 마세요.



- 코드가 파손되어 화재 및 감전의 원인이 됩니다.

제품의 바람이 직접 닿는 곳에 열변형 및 연소가 될수 있는 물건을 두지 마세요.

- 불완전 연소로 연기 또는 화재, 열에 의한 변형의 원인이 될 수 있습니다.



물이 튀기 쉬운 장소 또는 물이 고여 있는 곳에서 사용하지 마세요.

- 화재나 감전의 원인이 될 수가 있습니다.



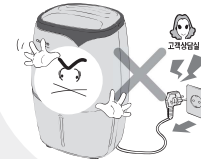
젖은 손으로 전원 플러그를 만지지 마세요.

- 감전 및 상해의 원인이 됩니다.



제품에서 이상한 소리나 연기 또는 냄새가 발생하면 전원 플러그를 뽑은 후 서비스 센터로 연락주세요.

- 화재, 화상 및 상해의 원인이 됩니다.



공기흡입구나 공기배출구를 막지 마세요.

- 제습량 감소, 이상소음 또는 고장의 원인이 될 수 있습니다.



직사광선과 고온의 영향을 많이 받는 곳에 설치하지 마세요.

- 제품의 변형 또는 변색의 원인이 됩니다.



전원코드 위에 무거운 것을 놓거나 코드가 기기 밑에 눌리지 않도록 하세요.

- 화재, 감전 및 제품의 쓰러짐 등 위험이 있습니다.



이 기기는 신체, 감각, 정신 능력이 결여되어 있거나 경험과 지식이 부족하여 감독이나 지시 없이는 안전하게 기기를 사용할 수 없는 사람(어린이 포함)이 사용하도록 만들어지지 않았습니다.

- 어린이가 기기를 가지고 놀지 않도록 주의하세요.
- 감전이나 부상의 원인이 됩니다.



전원플러그에 물기가 있을 경우, 반드시 물기를 닦고 사용해 주세요.

- 감전 및 화재, 제품고장의 원인이 됩니다.

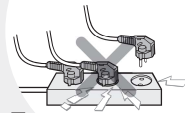
플러그 및 전원 코드부를 동물이 물어 뜯거나 못과 같이 날카로운 금속물체로부터 충격을 받지 않도록 주의하여 주십시오.

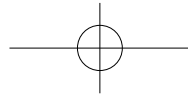
- 충격으로 인한 파손은 합선, 감전, 화재 등의 원인이 됩니다. 수시로 전원코드와 전원 플러그 상태를 꼭 확인하십시오.



반드시 접지가 되는 정격 15A 이상의 교류 220V 전용 콘센트에서만 사용해 주시고 한 콘센트에 여러제품의 전원플러그를 동시에 꽂아 사용하지 마십시오.

- 여러 제품과 함께 사용하거나 다른 기구에 사용하면 발열 및 발화, 감전의 원인이 됩니다. 수시로 콘센트 상태를 꼭 확인하십시오.
- 전원플러그에 이물질이나 물기가 묻어 있는 경우에는 잘 닦은 다음 사용하십시오.
- 연장코드가 15A 이상의 것을 사용하여 주십시오.





안전상의 경고

제품 사용 시

⚠ 경고 (금지)

전원코드를 수건이나 옷 등으로 가리지 마세요.

- 사용상 부주의로 무거운 것을 올려 놓을 경우 코드가 손상되어 화재, 감전, 고장의 원인이 됩니다.



반드시 접지처리된 220V/60Hz 전용 콘센트에 꽂아 사용하세요.

- 접지콘센트를 사용하지 않을 경우 고장 및 감전의 위험이 있습니다.

제품 가까이에 화기를 두지 마세요.

- 제품의 고장, 변형의 원인이 되며, 화재가 발생할 수 있습니다.



전원코드나 전원플러그가 파손된 경우에는 위험이 생기지 않도록 제조자나 그 판매점 또는 유자격기술자(서비스 기사)에 의해 코드 교환을 하십시오. (반드시 지정된 서비스센터에서 수리하시기 바랍니다.)

고객상담실 (지역번호없이 1588-8899)

습도 및 공기오염도 감지부 구멍에 이물질이나 물을 뿌리지 마세요.

- 감전 또는 제품 고장의 원인이 될 수 있습니다.

제품 측면의 다공부분에 담배연기 등의 독성 물질을 주입하거나, 날카로운 물건으로 찌르지 마세요.

- 제품 고장 및 화재, 감전의 원인이 됩니다.

물통에는 물 이외의 액체류나, 이물질을 넣지 마세요.

- 만수감지장치 오동작으로 물이 흘러넘쳐 제품주위의 가재도구 등을 적시거나 화재, 감전의 원인이 될 수 있습니다.

제품을 전자레인지 및 싱크대 스테인레스 위에 올려 놓거나 제품 밑에 깔판, 방석, 전기장판, 철판, 은박지 등을 놓고 사용하지 마십시오.

- 화재 및 변형의 원인이 됩니다. 수시로 제품 상태를 꼭 확인하십시오.



전원플러그에 묻은 이물질은 물기가 없는 천으로 깨끗이 제거하여 주십시오.

- 화재의 원인이 됩니다. 수시로 전원 플러그 상태를 꼭 확인하십시오.

공기흡입구나 공기배출구에 손가락, 젓가락과 같은 막대형상의 이물질을 넣지 마세요.

- 고속으로 회전하고 있는 팬에 의하여 상해를 입을 수 있습니다.
- 제품 고장의 원인이 됩니다.



누전차단기(감도전류 30mA이하)와 연결된 콘센트에 꽂아 사용하세요.

- 누전으로 인한 고장, 감전, 화재의 위험이 있습니다.

제품 내부는 직접 세척하지 마시고, 서비스기사를 통하기 바랍니다.



- 제품의 고장 및 물에 의한 감전사고의 위험이 있습니다.

고객상담실 (지역번호없이 1588-8899)

가정용, 제습 이외의 다른 목적으로 사용하지 마세요.

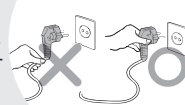
정밀 기기, 식품품, 물품보관, 미술품 등 습도나 열에 민감한 제품에는 사용하지 마십시오.

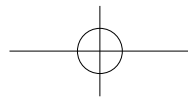


- 보존품의 품질저하 원인이 될 수 있습니다.
- 열에 의해 변형, 변색이 될 수 있습니다.

전원플러그를 뽑을 때는 반드시 마른 손으로 플러그의 머리를 잡고 뽑아주세요.

- 감전 및 상해의 원인이 됩니다.





안전상의 경고



제품 사용 시

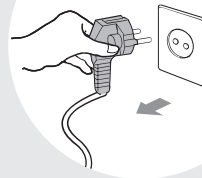
⚠ 경고 ! (지시)

주기적으로 환기를 해주세요.
특히 연소기구와 함께 사용할 때는 주의하세요.



- 환기가 불충분한 경우는 산소 부족으로 두통 및 현기증을 유발 합니다.

청소할 때는 반드시 제품을 정지 시키고 전원 플러그를 뽑아 주세요.

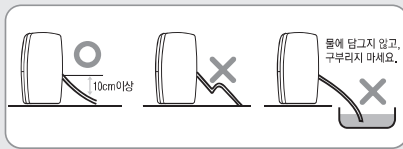


- 제품 동작중에 고속으로 회전하는 팬에 이물질이 들어갈 경우에 제품의 고장 및 상해의 원인이 됩니다. 또한 감전에 의한 상해를 입을 수 있습니다.

연속 배수를 할 때, 배수 호스의 배관은 정확하게 연결하여 주세요.



- 호스의 꺾임, 고저차 등에 주의하여 배수해 주세요. 그렇지 않을 경우, 배수가 되지 않거나 누수에 의해 가재도구 등이 물에 젖는 원인이 될 수 있습니다.



약품 및 휘발성 물질을 취급하는 장소에서 사용하지 마세요.



- 병원, 공장, 시험실, 미용실 등의 장소에서 공기중에 용해된 약품이나 용해제에 의해 본체가 변형이 되어 제습한 물이 새어 가재도구, 설비 등을 적시는 원인이 될 수 있습니다.

제품 상단에 올라가거나 무거운 물건을 올려 놓지 마세요.



- 낙하, 파손 등에 의해 제품의 고장 및 상해의 원인이 될 수 있습니다.

청소할 때는 휘발성물질, 표백제 등의 강력세제는 사용하지 마시고 제품에 흠집이 나지 않는 부드러운 천으로 닦아 주세요.



- 제품의 색상이 변하거나 표면이 긁혀 외관이 손상될 수 있습니다.

제품 상단에 물과 같은 액체류가 들어 있는 용기를 올려 놓지 마세요.

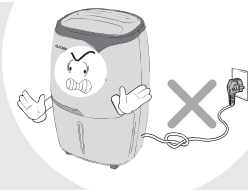


- 물이 제품 안으로 흘러 들어가게 되면 화재, 감전의 원인이 될 수 있습니다.

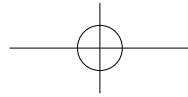
제습기를 이동할 때는 운전 정지시킨 후 물통의 물을 버리고, 손잡이를 잡고 이동하세요.

- 이동 시 물통 안의 물이 흘러넘쳐 제품 주위 가재도구 등을 적시거나 화재, 감전의 원인이 될 수 있습니다.
- 전원코드를 잡고 이동하면, 고장 또는 화재의 원인이 되거나 제품이 전도될 수 있습니다.

전원코드가 꼬이거나, 꺾인 상태에서 제품을 사용하지 마세요.



- 발열에 의해 화재의 원인이 됩니다.



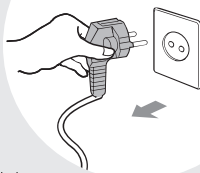
안전상의 경고

제품 사용 시

⚠ 경고 ! (지시)

본체를 기울이거나 눕히면 제습한 물이 제품 내부로 흘러들어가 고장의 원인이 됩니다.

장시간 사용하지 않을 때는 전원 플러그를 뽑아주세요.



• 제품의 고장이나 화재의 원인이 됩니다.

제품을 설치시 벽면으로부터 30cm 이상 공간을 두고 설치하세요. (제습량이 감소할 수 있습니다.)

제품은 안정되고 튼튼한 곳에 설치하세요.



• 바닥이 약하면, 진동이나 소음의 원인이 됩니다.
• 바퀴의 떨림이 발생하여 소음의 원인이 됩니다.

배수 호스의 주위가 영하로 떨어지면 연속 배수를 하지 마세요.



• 호스 내부의 응축수가 결빙되어 호스의 파손 및 응축수가 새어 가재도구 등을 적시는 원인이 될 수 있습니다.

전처리 필터를 꼭 끼워 사용하시고 정기적으로 청소를 해주세요.

• 필터 없이 사용할 경우, 제품 수명이 짧아지고 감전 되거나 다칠 수 있습니다.

제품의 전원을 끌 때에는 반드시 전원버튼을 눌러서 전원을 꺼주세요.

• 제품의 고장의 원인이 될 수 있습니다.

산업용 기름 연기 또는 금속성 먼지가 많은 곳에는 설치하지 마세요.

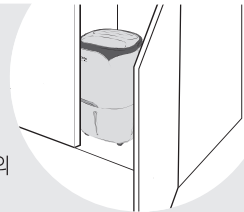
• 화재 및 제품 고장의 원인이 됩니다.

본 제품은 이온화장치에 의해 오존이 발생할 수 있으니 장시간 사용시 환기를 권장합니다.

장시간 사용하지 않을 때는 물통의 물을 비워 주시기 바랍니다.

• 물통에 고인 물 때문에 악취가 나거나 물통이 오염될 수 있습니다.

신발장, 옷장, 수납장 등 협소하고 좁은 곳에 사용하지 마십시오.



• 통풍이 나빠지거나 발열, 발화의 원인이 될 수 있습니다.

만수감지장치부에 이물질이 들어가거나 달라 붙지 않도록 해주세요.

핸들을 잡고 제품을 흔들거나 돌리지 마세요.



• 핸들 및 제품 파손의 원인이 됩니다.

전압이 불안정한 지역에서는 가급적 사용을 자제해 주세요. 제품 고장의 원인이 됩니다.

멀티 공기청정 필터는 절대 물로 세척하지 마세요.

• 멀티 공기청정 필터가 망가지거나 공기청정 성능이 현저히 저하됩니다.

전처리 필터는 흐르는 물(약 20°C)에 씻은 후 그늘에 잘 건조하세요. 먼지가 쌓이면 이상운전 및 냄새의 원인이 됩니다.

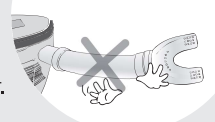
세탁물을 건조할 경우 세탁물의 물방울이 제습기에 떨어지지 않도록 주의 하세요.

• 감전, 화재 및 제품 고장의 원인이 됩니다.

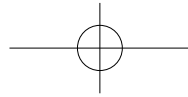
환풍기 등의 용도로는 사용하지 마세요.

• 제품의 수명이 짧아질 수 있습니다.

신발건조 및 집종건조 호스를 무리하게 당기지 마세요.



• 호스 파손 및 변형의 원인이 됩니다. 제습기가 쓰러질 수 있습니다.



제품 설치 방법



제품을 설치 하실 때

- 1 단단하고 평평한 바닥에 설치하세요.**
 - ▶ 지반이 약하고 기울어진 바닥에 설치하면 이상소음 및 진동이 발생할 수 있습니다. TV, 라디오 등 전자제품과 30~45cm 간격을 두고 설치하세요.
 - ▶ 전자파 장애로 제품 오작동의 원인이 될 수 있습니다.
- 2 설치 및 운반시 제품을 45도 이상 눕히지 마세요.**
 - ▶ 이상한 소음이 나거나 제품 고장의 원인이 됩니다. 만약 45도 이상 눕혀 이동하였다면 제품을 세우고 1시간이 경과한 후 제품을 작동시켜주세요.

제품을 처음 사용하실 때

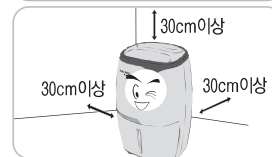
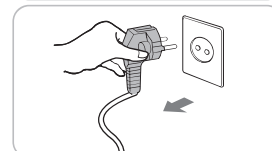
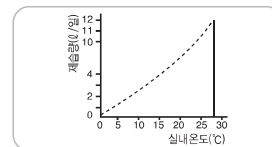
- ▶ 물통에 소량의 물이 있는 경우, 제품의 출하 전 검사과정에서 발생한 물로, 제품에는 이상이 없습니다.
- ▶ 멀티 공기청정 필터는 공기흡입구 안쪽에 비닐포장된 상태로 있습니다. 포장비닐을 제거한 뒤에, 필터를 장착하고 사용해주세요. (포장비닐 제거시 27페이지의 분리방법 참조)
- 제거하지 않고 사용할 시에는 제품 고장의 원인이 됩니다.

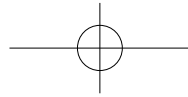
제품의 동작환경

제습량은 실내온도 및 습도에 따라 변합니다. 온도 및 습도가 낮아짐에 따라 제습량은 그림과 같이 변합니다.

- ▶ 봄/가을/겨울과 같이 건조한 계절에는 제습량이 줄어듭니다.

- 1 동작 가능한 온도는 17°C~35°C 입니다.**
17°C 미만에서는 제상운전이 빈번하게 발생하여 제습성능이 떨어질 수 있습니다. 35°C를 넘으면 제습기내의 온도가 상승하여 무리한 사용을 피하기 위해, 보호장치가 작동하여 정지하는 경우가 있습니다.
- 2 제습기가 운전중 일때는 실내온도가 올라갑니다.**
제습기는 냉난방기능이 없습니다. 동작중에는 열이 발생하기 때문에 사용조건(실내기온, 실내크기)에 따라 실내온도가 올라갈 수 있습니다.
- 3 재운전은 약 3분 후부터 동작합니다.**
동작이 정지되면 압축기가 꺼지게되며, 재운전 조작을 한 경우에는 압축기의 보호를 위하여 약 3분 뒤에 재운전을 합니다.
- 4 장기간 사용하지 않을 경우에는 전원플러그를 콘센트에서 뽑아주십시오.**
- 5 제품을 벽면 등 다른 물체들과 30cm 이상 띄워 주십시오.**
제습 및 공기청정 능력이 떨어질 수 있습니다.
- 6 제습기에 전원을 인가하거나 전원을 껐다 켤 경우 제품 보호를 위해 약 3분 동안 압축기가 동작하지 않고 3분 후 동작하며 일시적으로 큰 소음이 발생할 수 있습니다. 소음은 제품이 안정화되며 점차 감소합니다.**

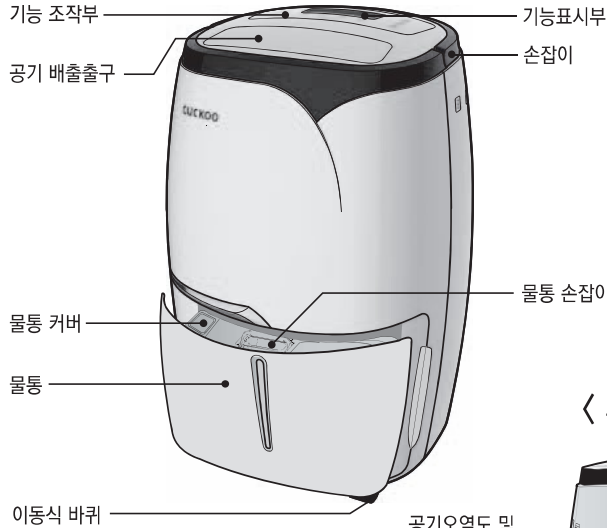




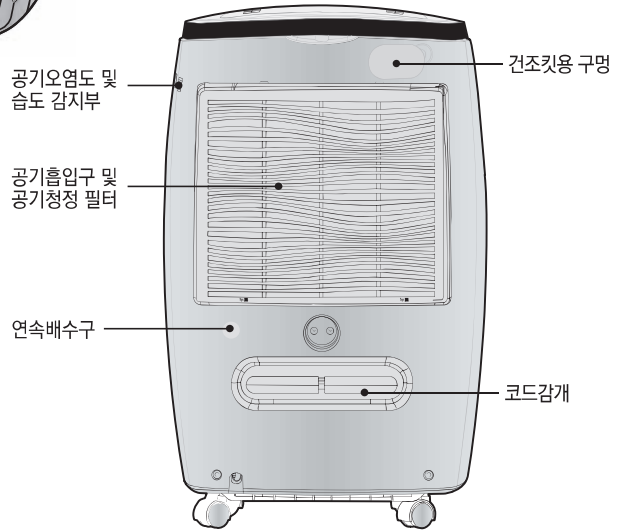
각 부분의 명칭

각 부분의 명칭

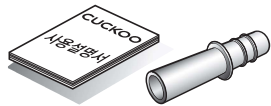
< 전면 >



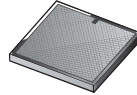
< 후면 >



부속품 안내



사용설명서 고무마개
(연속배수구의 플라스틱을 제거하시면 안쪽에 있습니다.)



멀티 공기청정 필터
(초미세먼지 집진+탈취)
(DH-Z16AF45FG 모델에 한함)
※ 최초 사용 시에 포장비닐을 제거하고 사용해 주세요.



전처리 필터
※ 최초 사용 시에 포장비닐을 제거하고 사용해 주세요.



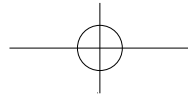
공기청정 필터케이스
(DH-Z16AF45FG 모델)



제습기 전용 필터케이스
(DH-Z1645FW 모델)

신발건조킷/집중건조킷(별매품)

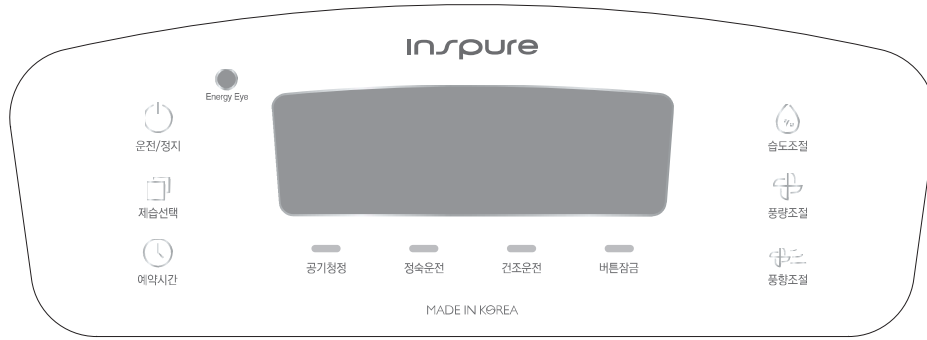




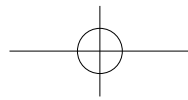
기능조작부 및 표시부의 이름과 역할



기능조작부(DH-Z16AF45FG 모델)

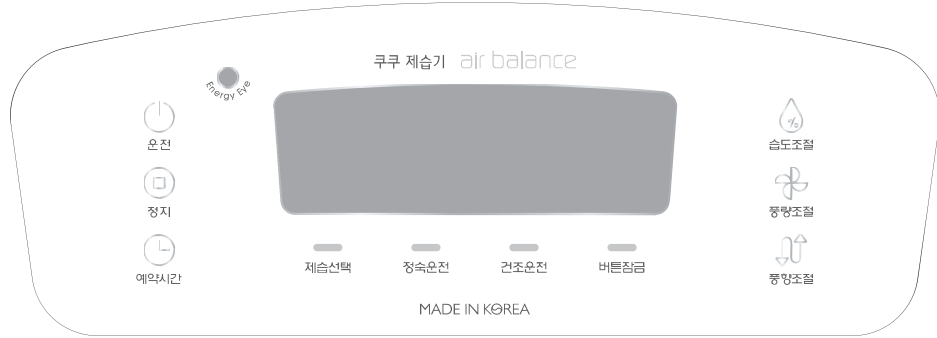


- **운전/정지** - 제품을 운전 및 정지 시 사용합니다.
- **제습선택** - 제습 운전 선택시 사용합니다.
※ 버튼을 누를 때 마다 "자동제습-수동제습-연속제습" 순으로 순환되며 변경됩니다.
- **켜짐/꺼짐 예약** - 켜짐/꺼짐 예약 시간 설정시 사용합니다(최대 12시간까지 예약 가능합니다).
※ 운전 중에 예약/잠금 버튼을 누르실 경우 꺼짐 예약이 가능합니다.
※ 동작 대기상태에서 예약/잠금 버튼을 누르는 경우 켜짐 예약 및 자동 켜짐/꺼짐 예약이 가능하며 켜짐 예약시 마지막으로 사용한 운전모드로 동작 합니다(단, 의류건조, 신발건조는 제외함).
- **공기청정** - 공기청정 운전 선택시 사용합니다.
※ 버튼을 누를 때 마다 "자동공기청정-수동공기청정-자동제습" 순으로 순환되며 변경됩니다.
- **정속운전** - 정속제습 및 정속공기청정 운전을 선택합니다.
※ 제습 운전 중 버튼을 누르면 정속제습을 운전하고 버튼을 한번더 누르면 이전 운전모드로 복귀합니다.
※ 공기청정 운전 중 버튼을 누르면 정속공기청정을 운전하고 버튼을 한번더 누르면 이전 운전모드로 복귀합니다.
- **건조운전** - 의류건조 또는 신발건조 운전 선택시 사용합니다.
※ 신발건조킷 또는 집중건조킷을 연결후 사용해 주세요.
- **버튼잠금** - 버튼 설정값이 변경되지 않도록 고정시 사용합니다.
※ 운전 중에 버튼잠금 버튼을 연속으로 2초간 누르실 경우 버튼잠금기능을 수행합니다.
※ 버튼잠금 모드에서 버튼잠금 버튼을 연속으로 2초간 누르실 경우 버튼잠금 기능이 해제됩니다.
- **풍향조절** - 공기 배출기의 방향 조절시 사용합니다.
※ 기본 동작시 풍향은 고정되어 있으며 버튼을 누르면 공기 배출구 날개가 회전합니다.
※ 공기 배출구 날개가 회전 시 "풍향조절" 버튼을 한 번 더 누르면 정지합니다.
※ 신발건조 동작 시에는 바람방향 조절을 할 수 없습니다.
- **풍량조절** - 바람세기 조절시 사용합니다.
※ 버튼을 누를 때 마다 "약-강-터보" 순으로 순환되어 변경됩니다.
※ 자동제습 및 자동공기청정 중 풍량조절 버튼을 누르면 수동제습 및 수동공기청정으로 각각 전환됩니다.
- **습도조절** - 희망 습도 조절시 사용합니다.
※ 수동제습, 정속제습 시 조절가능하고 자동제습 운전 중 습도조절버튼을 누르면 수동제습으로 변환 됩니다.



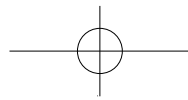
기능조작부 및 표시부의 이름과 역할

기능조작부(DH-Z1645FW 모델)



제습 전용 모델로 별도의 운전 버튼, 정지 버튼, 버튼잠금 버튼을 제공합니다.

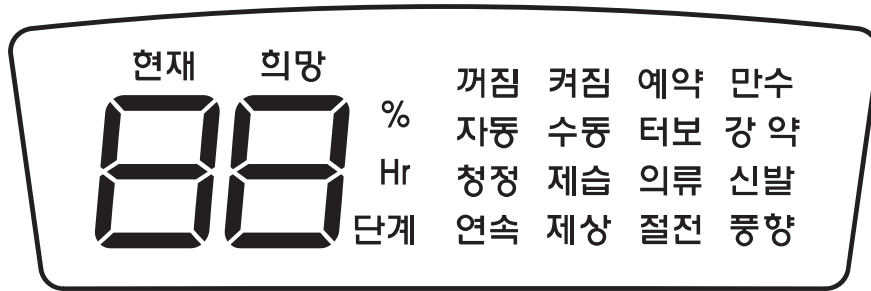
- 운전 - 제품을 운전 시 사용합니다.
- 정지 - 제품을 정지 시 사용합니다.
- 제습선택 - 제습 운전 선택시 사용합니다.
 - ※ 버튼을 누를 때 마다 "자동제습 - 수동제습-연속제습 순으로 순환되며 변경되고 제습동작시 버튼 LED가 점등합니다.
- 버튼잠금 - 버튼 설정값이 변경되지 않도록 고정시 사용합니다.
 - ※ 운전 중에 버튼잠금버튼을 연속으로 2초간 누르실 경우 버튼잠금기능을 수행 합니다.
 - ※ 버튼 잠금모드에서 버튼잠금버튼을 연속으로 2초간 누르실 버튼잠금기능이 해제 됩니다.



기능조작부 및 표시부의 이름과 역할



기능 표시부



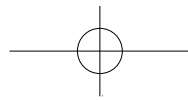
공기청정

정속운전

건조운전

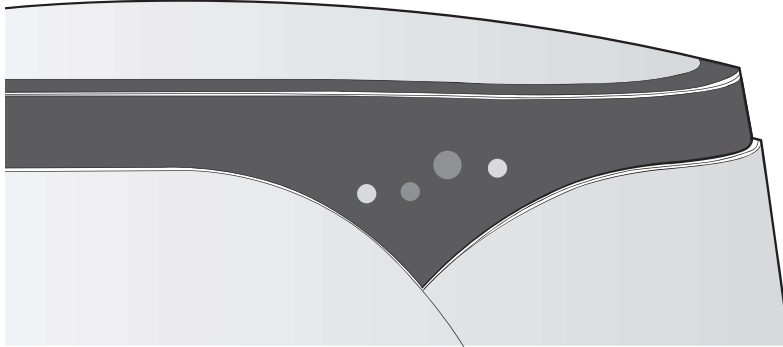
버튼잠금

- **현재 / 희망** - 제습 동작 시 현재/희망 습도를 번갈아 표시합니다.
- **88 / % / Hr / 단계** - 모드에 따라 제습 습도, 예약시간 설정, 공기청정 단계를 표시합니다.
- **켜짐/꺼짐 예약** - 켜짐/꺼짐 예약 설정 시 표시합니다.
- **만수** - 물통에 물이 가득 차거나 물통이 결합되어 있지 않으면 표시합니다.
- **자동/수동** - 제습 및 공기청정 동작시 자동/수동 모드에 따라 각각 표시합니다.
- **터보/강/약(풍향 표시램프)** - 현재 동작하고 있는 바람의 세기를 표시합니다.
- **청정** - 공기청정 동작 시 표시합니다. (DH-Z16AF45FG 모델)
- **제습** - 제습운전 동작 시 표시합니다.
- **의류** - 의류건조 동작 시 표시합니다.
- **신발** - 신발건조 동작 시 표시합니다.
- **연속** - 연속제습 동작 시 표시합니다.
- **제상** - 냉각기에 결로 또는 성애가 끼면 표시하고 성애를 제거합니다.
- **절전** - 야간감지 센서가 어두움을 감지하여 절전모드 동작시 표시합니다.
- **풍향** - 공기 배출구의 날개 가 회전시 표시합니다.
- **공기청정 표시등** - 공기청정 운전 시 점등합니다. (DH-Z16AF45FG 모델)
- **제습선택 표시등** - 제습전용 모델의 제습 운전 시 점등합니다. (DH-Z1645FW 모델)
- **정속운전 표시등** - 정속제습 또는 정속공기청정 운전 시 점등합니다.
- **건조운전 표시등** - 의류건조 및 신발건조 운전 시 점등합니다.
- **버튼잠금 표시등** - 버튼잠금 기능 수행시 점등합니다.



기능조작부 및 표시부의 이름과 역할

전면 표시부

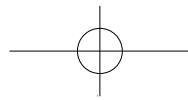


- **제습 상태 표시** - 자동제습, 수동제습, 연속제습 운전 시 동작 상태를 표시합니다.
※ 청정상태에 따라 1단계(청정): 청색, 2단계: 청색+적색, 3단계(오염): 적색으로 동작상태를 표시합니다.
- **공기청정 상태 표시** - 자동공기청정, 수동공기청정 운전시 동작 상태를 표시합니다.
※ 청정상태에 따라 1단계(청정): 청색, 2단계: 청색+적색, 3단계(오염): 적색 으로 동작상태를 표시합니다.
(DH-Z16AF45FG 모델)
- **건조운전 상태 표시** - 의류건조/신발건조 운전 시 동작 상태를 표시합니다.
※ 정속운전 또는 야간감지 시, 절전 모드 진입하여 운전시에는 전면표시부 표시를 하지 않습니다.

※ 잔원플러그를 꽂고 아무 동작을 하지 않을 경우, 아무런 표시가 되지 않습니다.
동작을 원하시면 (운전/정지) 버튼을 눌러주세요.

※ 버튼 조작 시 부저음이 발생할 때까지 눌러주시고 기능 조작부 및 표시부의 디자인은 실물과 다를 수 있습니다.

※ 제습 및 공기청정 운전시 풍량에 따라서 제품능력이 달라질수 있습니다.



기능 표시부의 이상점검 기능

기능 표시부의 이상점검 기능

사용방법이 올바르지 않거나 제품에 이상이 생겼을 때 아래와 같은 표시가 나타나 경보를 하여 줍니다. 정상적인 사용 조건에서나 혹은 조치 이후에도 지속적으로 표시가 나타날 경우에는 고객센터(1588-8899)로 문의하십시오.



습도센서에 문제가 있을 때 나타납니다.
고객상담실(1588-8899)로 문의하십시오.



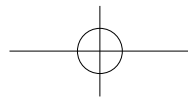
공기오염 감지센서에 문제가 있을 때 나타납니다.
고객상담실(1588-8899)로 문의하십시오.



냉각기 온도 감지센서에 문제가 있을 때 나타납니다.
고객상담실(1588-8899)로 문의하십시오.



물통에 물이 가득차거나, 물통이 미결합 되어 있을때 나타납니다.
물통을 비워주시거나, 물통을 재장착해 주십시오.
위 조치 후에도 해결되지 않으면
고객상담실(1588-8899)로 문의하십시오.

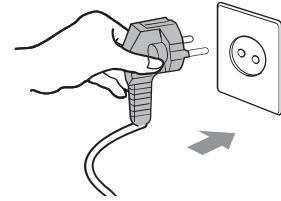


기본운전

기본운전

1 전원 플러그를 꽂아 주세요.

- ▶ 부저음이 울리면서 동작대기 상태가 됩니다.



2 운전/정지 버튼을 눌러주세요.

- ▶ 공기배출구가 열리면서 자동제습 운전이 시작됩니다.
- ▶ 기능 표시부에 “자동”, “제습”이 점등되고 현재 습도 및 희망 습도가 5초 간격으로 번갈아 표시됩니다.
- ▶ 현재습도는 30%~75%까지 표시하며 30% 미만 시에는 Lo, 80% 이상 시에는 Hi로 표시합니다.
- ▶ 실내 습도에 따라 자동으로 풍량이 설정되어 동작합니다.
- ▶ 제품보호를 위해 3분후부터 압축기가 동작합니다.
 - ※ 물통에 물이 가득차거나 물통이 없을 경우 만수가 점등됩니다.
 - ※ 마지막으로 운전한 모드를 기억하여 동작합니다.(단, 신발건조, 의류건조는 제외함)

3-1 제습선택 버튼을 눌러 희망하는 제습 운전모드로 설정하여 주세요.

- ▶ 버튼을 누를때 마다 “자동 제습 → 수동 제습 → 연속 제습 → 자동 제습 → ...” 순으로 순환되며 변경됩니다.

3-2 공기청정 버튼을 눌러 희망하는 공기청정 운전모드로 설정하여 주세요.

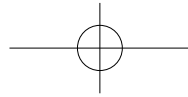
- ▶ 버튼을 누를때 마다 “자동 공기청정 → 수동 공기청정 → 자동 제습 → ...” 순으로 순환되며 변경됩니다. (DH-Z16AF45FG 모델)

3-3 정숙운전 버튼을 눌러 운전모드를 변경하여 주세요.

- ▶ 제습운전 중 버튼을 누르면 정숙 제습으로 동작하고 한번 더 누르면 이전 제습운전모드로 동작합니다.
- ▶ 공기청정운전 중 정숙운전 버튼을 누르면 정숙공기청정으로 동작하고 한번 더 누르면 이전 공기청정모드로 동작합니다. (DH-Z16AF45FG 모델)
- ▶ 동작 소음을 최대한 줄이고자 할때 사용하는 기능입니다.

3-4 건조운전 버튼을 눌러 의류건조 및 신발건조 운전모드로 설정하여 주세요.

- ▶ 버튼을 누를때 마다 “의류건조→신발건조→의류건조...” 순으로 순환되며 변경됩니다.
- ▶ 의류건조 : 의류를 건조 할 경우 선택하는 모드입니다.
 - ※ 의류를 건조 할 경우에 제품에 물이 들어가지 않도록 의류 바로 아래쪽에는 제품을 설치하지 마세요.
- ▶ 신발건조 : 신발 및 집중적으로 건조 할 경우 선택하는 모드입니다.
 - ※ 신발건조킷 또는 집중건조킷을 연결한 후 사용해 주세요.
 - ※ 신발건조 동작시 공기배출구가 일부 열리는 경우가 발생할수 있습니다.
 - 이 경우 고장이 아니오니 강제로 공기배출구를 닫지 말아 주세요.
 - ※ 신발 건조중 강제 종료가 되는 경우 일정 시간이 지난 후 동작 시켜 주세요.



기본운전



3-5 풍향조절 버튼을 눌러 공기배출구의 바람방향을 조절하여 주세요.

- ▶ 누를때 마다 공기배출구 날개의 자동 회전 및 정지를 설정 할 수 있습니다.
※ 단 신발건조 동작 시에는 바람방향 조절을 할 수 없습니다.

3-6 풍량조절 버튼을 눌러 희망하는 바람세기를 조절하여 주세요.

- ▶ 터보 / 강 / 약으로 원하는 바람세기를 설정 할 수 있습니다.

3-7 습도조절 버튼을 눌러 희망하는 습도를 설정하여 주세요.

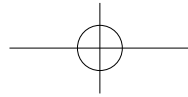
- ▶ 자동 제습 운전에서 습도조절 버튼을 누르시면 수동 제습 운전으로 변경 됩니다.
- ▶ 희망습도가 현재습도보다 낮아야 압축기가 운전을 하면서 제습이 됩니다.

3-8 예약시간 버튼을 눌러 예약시간을 설정하여 주세요.

- ▶ 제품 동작중 예약시간 버튼을 누르시면 꺼짐시간을 설정 할 수 있습니다.
- ▶ 전원이 꺼진 상태에서 예약시간 버튼을 누르시면 켜짐시간을 설정 할 수 있습니다.
※꺼짐 및 켜짐 예약시간 설정은 최대 12시간까지 예약 할 수 있습니다.
※예약시간을 0시간으로 선택하시면 꺼짐 및 켜짐 예약이 해제 됩니다.
※켜짐 예약 수행시 마지막으로 사용한 운전모드로 동작합니다.
(단 의류건조, 신발건조는 제외함)

4 정지시킬 때는 운전/정지 버튼을 한번 더 눌러주세요.

- ▶ 제습(자동제습, 수동제습, 정속제습, 연속제습, 의류건조, 신발건조) 운전 중이었을 경우, 제품 내부건조를 위해서 팬이 약 10초간 운전 후 정지되며, 기능표시부 상에 "10 → 9 → 8 → 7 → ..." 순으로 정지까지 남은 시간이 표시됩니다.
- ▶ 공기배출구의 날개가 닫힙니다.
- ▶ 기능표시부 및 전면표시부 그리고 버튼 표시등의 램프가 모두 소등됩니다.
※ DH-Z1645FW 모델의 경우 정지 버튼을 이용하여 운전을 정지시킵니다.

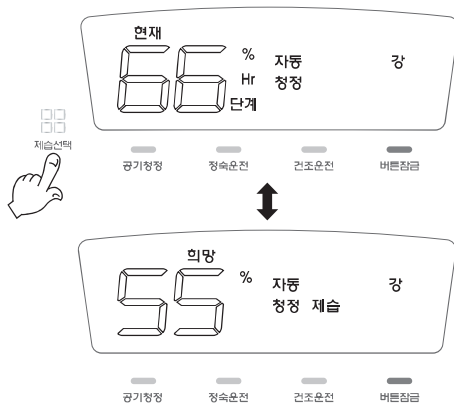


운전모드별 안내

운전 모드 별 안내

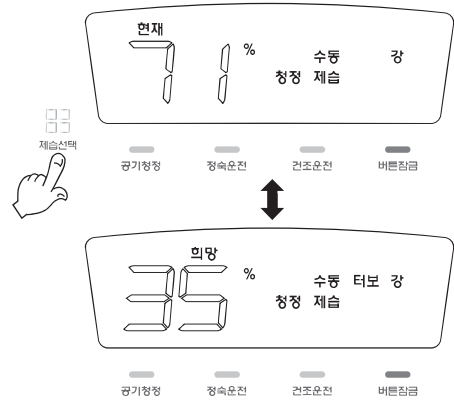
자동 제습

제습선택 버튼을 1회 누르면 진입합니다.
실내의 현재습도를 감지하여 자동으로 제습운전을 합니다.



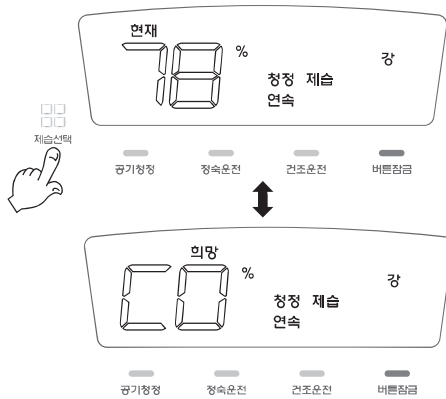
수동 제습

제습선택 버튼을 2회 누르면 진입합니다.
사용자가 원하는 희망 습도를 설정하여 제습운전을 합니다.



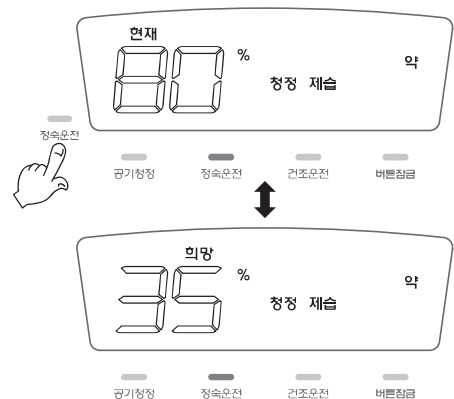
연속 제습

제습선택 버튼을 3회 누르면 진입합니다.
현재 습도와 상관없이 연속으로 제습운전을 합니다.

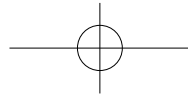


정속 제습

제습 운전 중 정속운전 버튼을 누르면 진입합니다.
소음을 최소화하여 조용하게 제습운전을 합니다.



- ※ DH-Z1645FW 모델의 경우 정지 버튼을 이용하여 운전을 정지시킵니다.
- ※ 운전 모드별 기능표시부 화면으로 제품 동작 시 실제 표시와 다소 차이가 있을 수 있습니다.
- ※ 정속제습, 약풍 제습은 동일한 모드이며, 사용편의성을 위하여 정속운전 버튼이 만들어져 있습니다.
- 정속제습, 약풍제습은 제품에서 최저소음으로 제습운전을 합니다.



운전모드별 안내



운전 모드 별 안내

자동 공기청정

공기청정 버튼을 1회 누르면 진입합니다. 실내의 공기오염도를 감지하여 자동으로 공기청정 운영을 합니다.



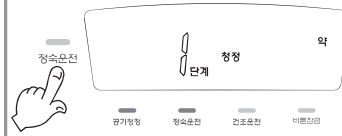
수동 공기청정

공기청정 버튼을 2회 누르면 진입합니다. 사용자가 원하는 풍량을 설정하여 공기청정 운영을 합니다.



정속 공기청정

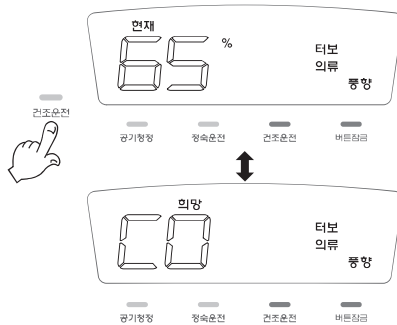
공기청정 운전 중 정속운전 버튼을 누르면 진입합니다. 소음을 최소화하여 조용하게 공기청정 운영을 합니다.



- ※ 공기청정 운전모드는 DH-Z16AF45FG 모델만 적용됩니다.
- ※ 공기청정 단계는 "(청정)단계-2단계-3단계(오염)"으로 표시합니다.
(운전 시작 후 3분 동안은 센서 안정화 예비운전으로 청정도가 2단계로 표시되고 3분 후부터 센서가 정상 동작합니다.)
- ※ 운전 모드별 기능표시부 화면으로 제품 동작시 실제 표시와 다소 차이가 있을 수 있습니다.

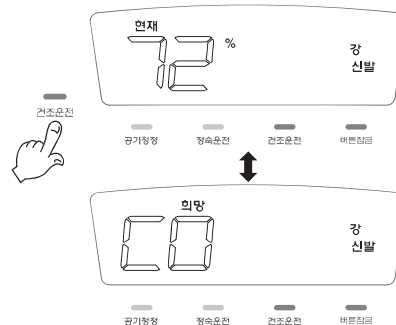
의류건조

건조운전 버튼 1회 누르면 진입합니다. 의류를 건조할 수 있게 최대 풍량으로 연속제습 운영을 합니다.

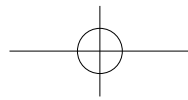


신발건조

건조운전 버튼 2회 누르면 진입합니다. 신발 또는 가방같은 집중적인 건조를 할수 있도록 신발건조코트 또는 집중건조코트를 통한 건조 운영을 합니다.



- ※ 동작 상태별 기능표시부 화면으로 제품 동작시 실제 표시와 다소 차이가 있을 수 있습니다.
- ※ 신발건조 운전은 반드시 신발건조코트 또는 집중건조코트를 장착 후 사용해 주세요.

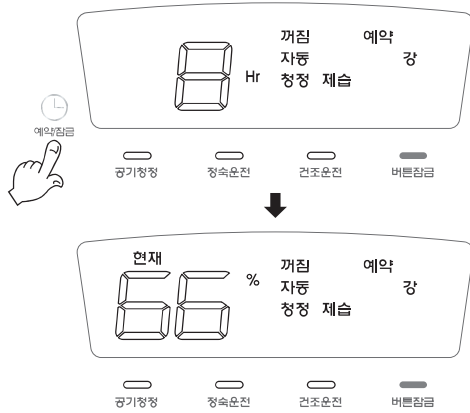


동작상태별 안내

동작 상태 별 안내

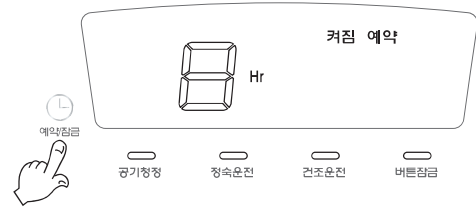
꺼짐 예약

운전 상태에서 예약버튼을 누르면 진입합니다.
운전동작 중 꺼짐예약 설정시 아래와 같이 표시되며
8시간 후 운전이 정지합니다.



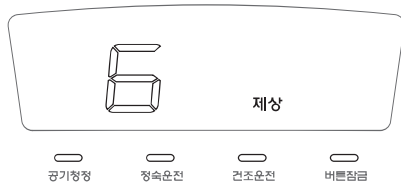
켜짐 예약

대기 상태에서 예약버튼을 누르면 진입합니다.
켜짐 예약시 아래와 같이 표시되며 8시간 후 자동 제
습운전을 합니다.



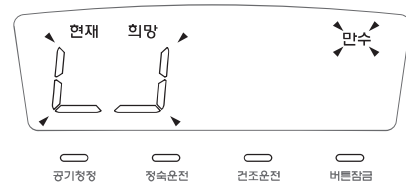
제상 운전

냉각기에 결로 또는 성애가 끼면 아래와 같이 점등
되고 제상운전을 합니다.
※ 제상운전시에는 팬만 동작합니다.

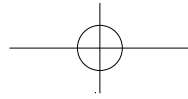


만수 감지

물통에 물이 가득 차거나 물통이 결합되어 있지 않
으면 아래와 같이 점등합니다. 물을 비워주세요.
※ 제품 내부에 맺혀있는 물을 제거하기 위해 만수
감지시 약 3분 후에 만수 표시가 점등하고 경고음이
울립니다.(만수 감지시제습기능은 정지됩니다.)



※ 동작 상태별 기능표시부 화면으로 제품 동작시 실제 표시와 다소 차이가 있을 수 있습니다.



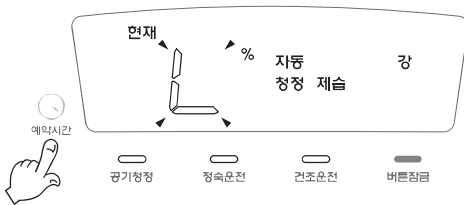
동작상태별 안내



동작 상태 별 안내

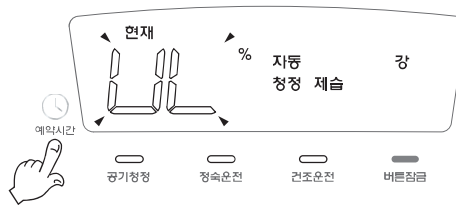
버튼잠금 설정

버튼잠금 해제 상태에서 잠금버튼을 2초 이상 누르면 설정됩니다.
청소시나 어린이 접촉에 의한 오동작을 방지하기 위해 버튼잠금을 설정 할 경우 아래와 같이 2초간 점멸 후 운전상태로 전환됩니다.



버튼잠금 해제

버튼잠금 상태에서 잠금버튼을 2초 이상 누르면 해제됩니다.
버튼 잠금을 해제 할 경우 아래와 같이 2초간 점멸 후 운전상태로 전환됩니다.



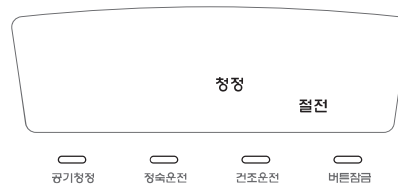
제습 운전 중 절전모드 진입

제습 운전 동작 중 야간감지센서가 어두움을 감지한 경우, 전면 표시부와 버튼 표시등 전체를 소등하고 아래와 같이 절전 표시부와 운전 동작만을 최소 밝기로 표시 합니다.

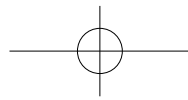


공기청정 운전 중 절전모드 진입

공기청정 운전 동작 중 야간감지센서가 어두움을 감지한 경우, 전면 표시부와 버튼 표시등 전체를 소등하고 아래와 같이 절전 표시부와 운전 동작만을 최소 밝기로 표시 합니다.



※ 동작 상태별 기능표시부 화면으로 제품 동작시 실제 표시와 다소 차이가 있을 수 있습니다.

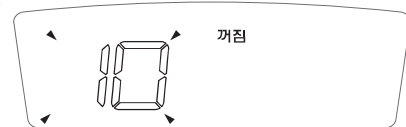


기타설정 안내

정지 시 팬 동작 시간 설정 방법

제습 운전 후 정지 시에 내부 건조를 위해 일정시간 팬을 강제 운전 후 제품이 정지하는 기능에 대한 동작 시간 설정 방법입니다.

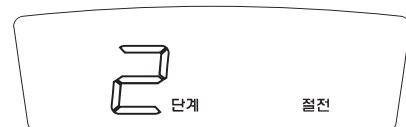
- 1 전원 플러그를 꽂아 주세요.
(제품동작 중에는 “운전/정지” 또는 “정지” 버튼을 눌러 정지하여 주세요)
- 2 동작대기상태(기능표시부 램프가 모두 소등 상태) 에서 “풍량조절” 버튼을 5초간 눌러주세요.
- 3 아래 그림과 같이 기능표시부에 “10”이 점멸되며 “꺼짐이 점등됩니다.
※ 최초 설정시에 10초간 팬이 강제 운전 후 종료되게 설정되어 있습니다.
- 4 “풍량조절” 버튼을 눌러 원하는 시간을 설정하여 주세요.
※ 정지 시 팬 동작 시간 설정은 0~60초까지 10초단위로 설정 가능합니다.
※ 버튼을 누를 때마다 10초씩 증가하며, 0으로 설정시 제습운전 후 정지시에 제품이 즉시 정지됩니다.
- 5 “운전/정지” 버튼을 눌러 기능 설정을 저장하여 주세요.
※ “정속운전” 버튼을 누르거나 전원 플러그를 제거시 기능 설정이 취소 됩니다.
※ 7초간 버튼 입력이 없으면 현재 선택된 시간 설정값이 저장됩니다.



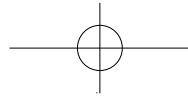
에너지 아이 기능 설정 방법

제습 또는 공기청정 운전 중 자동으로 주변의 밝기를 인식하여 에너지 소비를 최소화 하는 기능으로 어두움 감지시 각종 표시부 기능을 최소화 합니다. 절전기능에 이용되는 야간감지센서의 어두움 감지 범위 설정 방법입니다.

- 1 전원 플러그를 꽂아 주세요.
(제품동작 중에는 “운전/정지” 버튼을 눌러 정지하여 주세요)
- 2 동작대기상태(기능표시부 램프가 모두 소등 상태)에서 “버튼잠금” 버튼을 3초간 눌러주세요.
- 3 아래 그림과 같이 기능표시부에 “2”, “단계”, “절전”이 점멸 됩니다.
※ 최초 설정시에 2단계(야간감지 기준 설정값)로 설정되어 있습니다.
- 4 “버튼잠금” 버튼을 눌러 원하는 단계를 설정하여 주세요.
※ 0 단계 : 야간 감지기능을 사용하지 않는 경우 설정합니다.
※ 1 단계 : 기준 설정값(2 단계) 보다 더 어두운 조건에서 야간 감지가 되도록 수행 합니다.
※ 2 단계 : 야간 감지 기준 설정값 입니다.
※ 3 단계 : 기준 설정값 보다 더 밝은 조건에서 야간 감지가 되도록 수행 합니다.
- 5 “운전/정지” 버튼을 눌러 기능 설정을 저장하여 주세요.
※ “정속운전” 버튼을 누르거나 전원 플러그를 제거시 기능 설정이 취소 됩니다.
※ 7초간 버튼 입력이 없으면 현재 선택된 시간 설정값이 저장됩니다.



※ 동작 상태별 기능표시부 화면으로 제품 동작시 실제 표시와 다소 차이가 있을 수 있습니다.



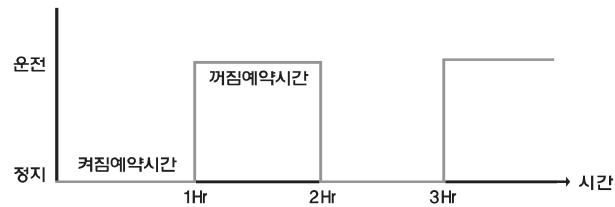
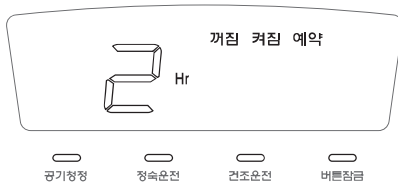
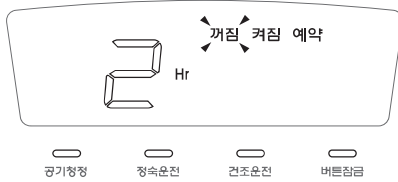
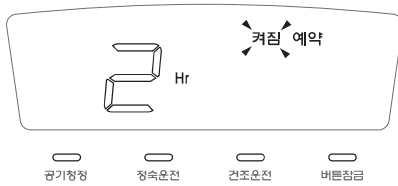
기타설정 안내



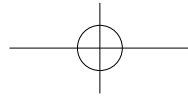
자동 켜짐/꺼짐 예약기능 설정 방법

원하는 시간 간격으로 켜짐과 꺼짐을 반복 할 수 있는 기능에 대한 설정 방법입니다.

- 1 전원 플러그를 꽂아 주세요.
(제품동작 중에는 “운전/정지” 버튼을 눌러 정지하여 주세요.)
- 2 동작대기상태에서 “예약시간” 버튼을 눌러 켜짐 예약시간을 설정하여 주세요.
- 3 “제습선택” 버튼을 0.5초간 눌러 꺼짐 예약시간 설정 모드로 진입하여 주세요.
※ “제습선택” 버튼입력이 없으면 꺼짐 예약기능으로 동작하여 “예약시간” 및 “켜짐”, “예약”이 점등됩니다.
- 4 “예약시간” 버튼을 눌러 꺼짐 예약시간을 설정하여 주세요.
※ “예약시간” 버튼 입력이 7초간 없으면 자동 켜짐/꺼짐 예약설정이 취소되며 켜짐 예약기능으로 동작합니다.
- 5 “제습선택” 버튼을 0.5초간 누르면 자동 켜짐/꺼짐 예약시간 설정이 완료되며, 설정된 켜짐/꺼짐 시간 간격으로 정지/운전을 반복하여 동작합니다.
※ 자동 켜짐/꺼짐 예약 설정시 “예약시간” 및 “켜짐”, “꺼짐”, “예약”이 점등됩니다.
※ “운전/정지” 버튼을 누르면 자동 켜짐/꺼짐 예약기능이 취소되고 운전이 시작됩니다.
※ 정지중 “예약시간” 버튼을 누르면 켜짐 예약기능으로 전환됩니다.
※ 운전중 “예약시간” 버튼을 누르면 꺼짐 예약기능으로 전환됩니다.



※ 동작 상태별 기능표시부 화면으로 제품 동작시 실제 표시와 다소 차이가 있을 수 있습니다.



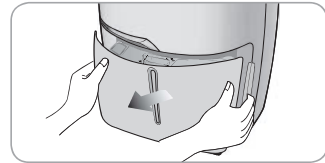
배수/연속 배수 방법

배수 방법

① 제품에 결합된 물통을 분리해주세요.

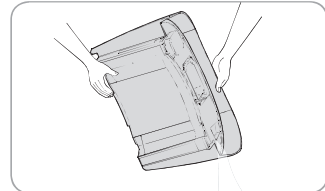
- ▶ 물통의 좌우 측면의 손잡이를 잡고 조심스럽게 빼주세요.
- ▶ 만수 시에는 물이 가득 차있으니 꺼낼 때는 조심해 주세요.

※ 물통 꺼낼시, 제품 안쪽 바닥에 응축수가 떨어질 수 있습니다.
고장이 아니므로, 물기를 닦고 사용하세요.
(주위환경 조건에 따라 응축수가 많아질 수 있습니다.)



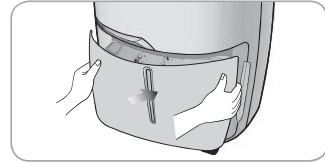
② 물통의 물을 버려주세요.

- ▶ 물통 손잡이를 잡고 물을 버리는 곳까지 가져갑니다.
- ▶ 물통커버를 열고, 물을 버려주세요.



③ 물통을 다시 결합하여 주세요.

- ▶ 물통커버를 물통에 확실하게 결합한 다음, 제품에 넣습니다.
- ▶ 물통을 끝까지 밀어넣지 않으면, 만수감지 표시가 나타날 수 있으니 물통이 끝까지 들어갈 수 있도록 밀어줍니다.



연속배수 방법

- 본 제품은 가정용 제습기입니다. 연속동작을 할때는, 배수호스의 막힘 유무, 정전에 의한 재동작등 이상유무, 1~2주에 한 번 이상 필터의 더러움을 확인해 주세요.
- 배수호스는 온도가 3도이하인 곳에서는 사용하지 마세요. (호스 내부의 물이 얼어서 본체 내부의 물이 넘쳐 실내를 더럽히거나, 가재도구 등을 적시는 원인이 됩니다.)
- 근처에 배수 할 수 있는 곳이 있으면, 연속배수 할 수 있습니다.
- 작업을 할 때는 반드시 동작을 정지시킨 후 전원플러그를 콘센트에서 뽑아 주세요.
- 연속배수구를 사용하지 않을 때에는 물이 새지 않도록 반드시 고무마개로 막아주세요.

① 제품 뒷면에 있는 연속배수구멍을 일자 드라이버와 같은 도구 등으로 화살표로 표시된 부분을 들어올려 구멍을 열어 주세요. (잘려진 부분이 내부에 떨어지지 않도록 주의하여 주시고, 열린 구멍에 손이 다치지 않도록 주의하여 주세요.)

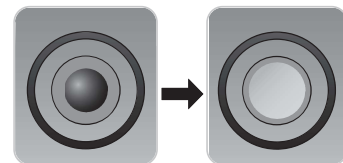


② 고무마개를 열어주세요.

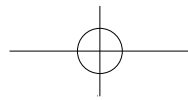
③ 호스를 연속배수구에 연결하세요.

- ▶ 시중에 판매되는 호스(안지름 : 13mm)를 연속 배수 구멍을 통하여 본체 연속배수구에 정확히 연결하고, 누수 여부를 확인하여 주세요.

※ 물통은 반드시 제품에 끼워주세요.
(물통을 제품에 끼우지 않으면 만수감지센서가 동작하여 운전되지 않습니다.)
※ 연속배수를 위한 호스는 별도로 제공되지 않습니다.



[고무마개 제거 전/후]

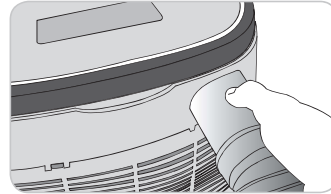


건조킷/제품 이동/보관 방법



신발건조킷/집중건조킷 (별매품)

- 1 후면 상부의 캡을 제거하고
신발 건조킷을 그림과 같이 연결하세요.



- 2 신발 건조킷을 돌려서 연결하고
그림과 같이 신발에 꼽으세요.

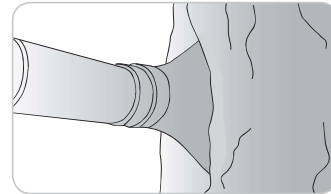


- 3 집중 건조킷을 돌려서 연결하고
건조시키고자 하는 곳에 바람방향을
맞춰 주세요.

※ 건조동작중에 제품보호를 위해 공기배출구가
20°까지 열리거나 제품이 정지될 수 있습니다.

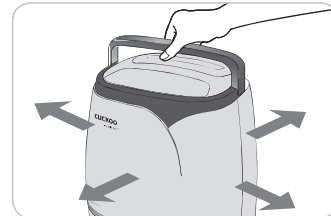
⚠ 임의로 공기배출구를 닫지 마세요.

⚠ 신발건조킷을 무리하게 당기지 마세요.



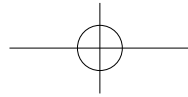
제품 이동 방법

- 1 물통에 물을 비워주세요.
- 2 핸들을 세워주세요.
- 3 이동하세요.
(바퀴가 있어 이동이 편리합니다.)



제품 청소 및 보관 방법

- 1 물통을 비워주세요.
 - ▶ 물통커버를 분리하여 물통에 있는 물을 닦고 완전히 건조시킵니다.
- 2 흐르는 물에 전처리 필터를 청소해주세요.
 - ▶ 햇빛에 말리면 변형 될 수 있습니다.
 - ▶ 건조할 때에는 불이나 직사광선을 피하고 그늘에서 말려주세요.
 - ▶ 멀티 공기 청정 필터는 절대 물로 세척하지 마세요.
- 3 맑은 날 직사광선이 닿지 않는 곳에서, 운전모드는 수동제습(희망습도 70%)
터보풍량으로 4~6시간 이상 건조해 줍니다.
 - ▶ 먼지제거를 위해 커버를 씌워 반드시 세운 상태에서 보관해 주세요.
(제품 보관을 위한 별도의 커버는 제공되지 않습니다.)



필터 교환 및 청소 방법

필터 시스템(DH-Z16AF45FG 모델)

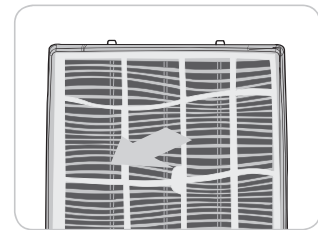
필터명		기능	청소 및 교환주기
전처리 필터	큰먼지 제거	큰먼지 제거의 역할을 수행하여 교환용 필터의 교체주기를 연장해 줍니다.	약 1~2주 주기 세척
멀티 공기청정 필터	초미세먼지 집진 필터	진드기 사체, 꽃가루, 미세먼지, 분진, 동물털 등의 미세먼지를 제거합니다.	약 6~12개월 주기 교환
	탈취필터	종합탈취 필터로 담배연기(냄새), 생활취사 음식쓰레기 냄새, 동물털 냄새, NO ₂ , 화장실냄새를 제거하여 줍니다.	

- ※ 필터 청소 및 교환주기를 초과한 경우, 제품성능 저하 또는 냄새발생의 원인이 될 수 있습니다.
- ※ 정품 필터 이외에 유사품을 사용하시면 제품 성능저하 또는 고장의 원인이 될 수 있습니다. (반드시 정품 필터를 사용해 주세요.)
- ※ 필터의 표면이 찢어진 경우나 물에 젖은 경우에는 사용하지 마시고, 새 필터로 교환하여 주십시오. 필터 구매는 고객센터(1588-8899)로 문의바랍니다.
- ※ 주위환경에 따라 필터 교체주기는 달라질 수 있습니다.

전처리 필터 세척(DH-Z1645FW 모델)

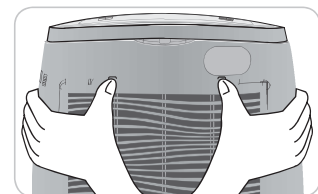
① 전처리 필터 제거

본체 뒷면의 필터 케이스의 상부 후크를 눌러 필터 케이스를 빼내고 필터 케이스에 장착되어 있는 전처리 필터를 분리합니다.



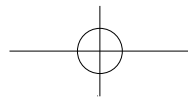
② 전처리필터 세척

필터 케이스 내부의 전처리필터를 제거하여 물로 세척하고 그늘에서 완전히 말리세요.
※ 물기가 있을 경우 고장이나 냄새발생의 원인이 됩니다.



③ 필터 케이스 조립

필터 케이스를 분리 전의 상태로 결합한 뒤 그림과 같이 끼워줍니다.

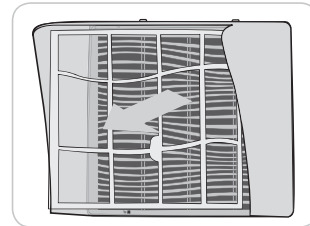


필터 교환 및 청소 방법

멀티 공기청정 필터 교체 및 전처리 필터 세척(DH-Z16AF45FG 모델)

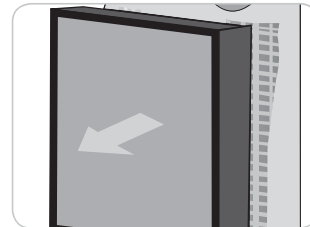
① 필터 케이스 제거

필터 케이스 상부의 누름을 눌러 필터 케이스를 제거하세요.



② 전처리필터 세척

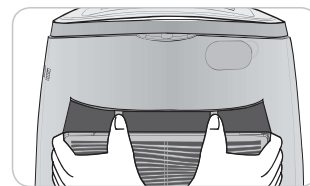
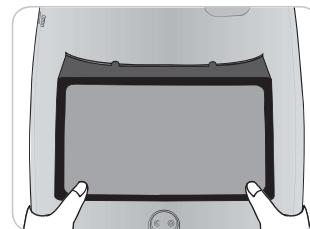
필터 케이스 내부의 전처리필터를 제거하여 물로 세척하고 그늘에서 완전히 말리세요.
※ 물기가 있을 경우 고장이나 냄새발생의 원인이 됩니다.



③ 멀티 공기청정 필터 교체

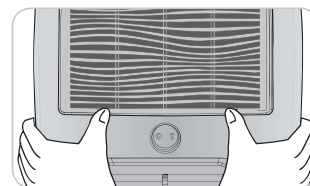
멀티 공기청정 필터 교체는 필터 측면에 화살표 방향으로 끼워주세요.
이때 필터의 모서리 4곳을 눌러서 완전히 밀착시키세요.

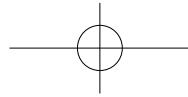
- ※ 필터가 완전히 밀착이 되지 않으면 공기청정 능력이 저하 됩니다.
- ※ 멀티 공기청정 필터는 물로 세척 금지
- ※ 멀티 공기청정 필터의 교환주기는 사용환경에 따라 달라질 수 있습니다.



④ 필터 케이스 조립

필터 케이스를 홈에 맞추고 상부 누름을 살짝 누르며 끼우고 하단부 모서리 양단을 눌러서 끼우세요.

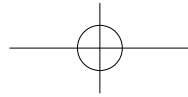




고장신고 전에 확인하십시오

▼ 제품에 이상이 생겼을 경우 고객 상담실로 문의하시기 전에 아래 사항을 확인하여 주십시오.

증상	확인사항	조치사항
전원버튼을 눌러도 동작하지 않아요.	<ul style="list-style-type: none"> 전원플러그가 콘센트에 확실히 꽂혀 있습니까? 정전이 아닙니까? 물통이 올바르게 들어가 있습니까? 물통의 물이 만수로 되어 있지 않습니까? 운전/정지 버튼을 누르셨습니까? 	<ul style="list-style-type: none"> 전원플러그를 꽂아 주세요. 다른 전기기구를 확인해 보세요. 물통을 다시 바르게 넣어주세요. 물을 비워주세요. 운전/정지 버튼을 눌러주세요.
제습량이 작아요.	<ul style="list-style-type: none"> 방의 온도, 습도가 낮아져 있지 않습니까? 공기 흡입구나 공기배출구가 막혀 있지 않습니까? 	<ul style="list-style-type: none"> 설정습도를 확인하세요/겨울철/건조한 곳에서는 제습량이 작아 집니다. 장애물을 치워 주세요.
제습운전을 해도 습도가 잘 내려가지 않아요.	<ul style="list-style-type: none"> 문이나 창문이 열려있지 않습니까? 방이 너무 넓지 않습니까? 석유스토브 등 수증기가 나오는 물건이 있지 않습니까? 	<ul style="list-style-type: none"> 문이나 창문을 닫아주세요. 적당한 제습 가능 면적에 맞춰 사용하세요. 다른기구와 같이 사용하지 마세요.
습도표시가 안맞아요.	<ul style="list-style-type: none"> 본체주변 습도표시를 하고 있어 장소에 따라 다를 경우가 있습니다. 	
소음이 나요.	<ul style="list-style-type: none"> 바닥이 불안정하지 않습니까? 제품을 이동하여 물통이 빠져 있지 않습니까? 필터가 막혀 있지 않습니까? 운전중이나 정지 후 물이 흐르는 것과 같은 소리가 납니까? 운전중에 "피"하는 소리가 납니까? 	<ul style="list-style-type: none"> 바닥이 평평한 곳에 설치하세요. 물통을 바르게 넣어주세요. 필터를 청소해 주세요. 제습기 내부의 냉매가 배관을 통해서 흐르는 소리로 이상이 아닙니다. 온도 변화에 따라 부품이 신축되는 소리로 이상이 아닙니다.
세탁물이 잘 건조되지 않아요.	<ul style="list-style-type: none"> 세탁물에 건조풍이 닿지 않습니까? 넓은 방에서 건조되지 않습니까? 세탁물량이 많지 않습니까? 	<ul style="list-style-type: none"> 풍향을 세탁물 쪽으로 조절해 주세요. 적당한 제습 가능 면적에 맞춰 사용하세요. 세탁물량을 줄여 주세요.
동작과 정지를 반복해요.	<ul style="list-style-type: none"> 자동운전 동작으로 습도를 자동컨트롤중 아닙니까? 실내온도가 너무 낮거나 높지 않습니까? 	<ul style="list-style-type: none"> 수동제습으로 전환하여 희망습도를 낮춰주세요. 실내온도가 낮거나 높으면 제품 보호를 위해 동작과 정지를 반복합니다.
물이 새고 있어요.	<ul style="list-style-type: none"> 본체를 기울게 하거나 넘어뜨렸거나 떨어뜨리지 않았습니까? 제품을 기울이거나 넘어뜨리지 않았습니까? 고무마개가 빠져있지 않습니까? 	<ul style="list-style-type: none"> 본체를 움직일 때는 조심해서 움직여 주세요. 호스의 연결이 바로 되어 있는지 확인하세요. 고무마개를 바로끼워주세요.
뜨거운 바람이 나와요.	<ul style="list-style-type: none"> 제습기는 정상작동 중이므로 걱정하지 마시고 사용하십시오. 	
연속배수 호스로 물이 안나와요.	<ul style="list-style-type: none"> 연속배수구에 연결된 호스가 꼬이거나 막혀있지 않습니까? 배수연결호수가 연속배수구 보다 높지 않습니까? 	<ul style="list-style-type: none"> 호스가 꼬이거나 막혀 있는지 확인하세요. 배수연결호수를 연속배수구 보다 낮게 위치해 주세요.
터 에러가 발생해요.	<ul style="list-style-type: none"> 제품동작중에 공기배출구 부분이 막혀있지 않습니까? 	<ul style="list-style-type: none"> 공기배출구 부분이 막혀있는지 확인하십시오.



서비스에 대하여

●고객의 권리

고객께서는 제품사용중에 고장 발생시 구입일부터 1년 동안 무상서비스를 받으실 수 있는 <소중한 권리>가 있습니다. 단, 고객 과실 및 천재지변에 의해 고장이 발생한 경우는 무상서비스 기간내라도 유상 처리됨을 알려 드립니다.

●유상서비스(고객의 비용부담)에 대한 책임

서비스 신청시 다음과 같은 경우는 무상서비스 기간내라도 유상처리 됩니다.

- 1) 제품내에 이물질(물, 음료수, 커피, 장난감 등)하여 고장이 발생하였을 경우
- 2) 제품을 떨어뜨리거나 충격으로 인하여 제품 파손 및 기능상의 고장이 발생하였을 경우
- 3) 신나, 벤젠 등 유기용제에 의하여 외관 손상 및 변형이 된 경우
- 4) 쿠쿠 정품이 아닌 부품 또는 소모품을 사용하여 제품 고장이 발생하였을 경우 (아답터, 배터리, 필터, 먼지봉투 등)
쿠쿠 정품은 고객상담실로 문의하여 지정된 서비스센터에서 구입하신 후 사용하십시오.
- 5) 사용전압을 잘못 공급하여 제품 고장이 발생하였을 경우
- 6) 고객이 제품을 임의로 분해하여 부속품이 분실 및 파손되었을 경우
- 7) 쿠쿠 서비스센터의 수리기사가 아닌 사람이 제품을 수리 또는 개조하여 고장이 발생하였을 경우
- 8) 천재지변(낙뢰, 화재, 풍수해, 가스, 염해, 지진 등)에 의해 고장이 발생하였을 경우
- 9) 쿠쿠 제품 사용설명서 내에 "안전상의 경고"를 지키지 않아 고장이 발생하였을 경우
(“안전상의 경고”를 잘 지키면 제품을 오래 사용하실 수 있습니다.)
- 10) 기타 고객 과실에 의하여 제품 고장이 발생하였을 경우

폐 가전제품의 처리방법

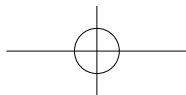
●당 제품의 폐기 처리는 다음과 같이 정부와 회사가 협조하여 환경을 보호하면서 재활용 처리를 하고 있습니다.

1. 신제품을 구입하시고 폐 가전제품 발생시는 제품 구입 대리점에 처리를 의뢰하시면 됩니다.(무상 회수 처리)



2. 폐 가전제품 발생시 쓰레기 종량제에 따라 가까운 지역주민센터에 연락하시면 됩니다.
(수수료는 지역별 차이가 있으므로 지역주민센터에 문의하시면 됩니다.)





고객 카드

제품명 : 제습기
 모델명 :
 판매일 : 년 월 일
 고객성명 : 전화 : 주소 :
 대리점 상호 : 전화 : 주소 :

■기נת일 정보 & 제풀 보유 현황

생년월일	양·음		결혼기נת일	양·음	
제품명	전기보안법출	전압보안법출	주서미서	식기간조기	전기보안포드
사용기נת	년	년	년	년	년
제조회사					

■특기사항

*상기 내용은 보다 나은 고객 서비스를 위해 활용됩니다.

1. 제품 판매시에 기재사항을 반드시 작성하여 고객에게 전달하여 주십시오.
2. 고객카드는 대리점에서 고객 관리용으로 활용해 주십시오.

제품 보증서

제품명 : 제습기 모델명 :
 구입일 : 년 월 일
 고객성명 : 전화 : 주소 :
 대리점 상호 : 전화 : 주소 :

CUCKOO
쿠쿠홈시스(주)

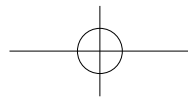
1. 본 제품에 대한 품질보증은 보증서에 기재된 내용으로 보증 혜택을 받습니다.
 2. 무상 보증 기간은 구입일로부터 산정되므로 구입일자를 기재 받으시기 바랍니다.
 (구입일자 확인이 안될 경우 제조일일로부터 6개월이 경과한 날로부터 품질보증 기נת을 가합니다.)
 3. 지정용 제품을 영업용도영업활동, 비정상적인 사용환경 등으로 사용하거나,
 산업용 제품인 경우에는 무상보증 기נת을 1/2(개월)로 적용합니다.
 4. 이 보증서는 재발행되지 않습니다

*수리를 의뢰할 때는 구입일자가 기재된 본 보증서를 제시해야 충분한 서비스를 받으실 수 있으므로 잘 보관하시기 바랍니다.

소비자 분쟁 해결 기준 안내

소 비 자 피 해 유 형	보 상 내 역	
	보증기נת이내	보증기נת 경과 후
정상적인 사용상태에서 자연 발생한 성능, 기능상의 고장 발생시 (품질보증 기נת 이내)	구입 10일 이내에 중요한 수리를 요하는 경우	제품교환, 또는 구입가 환불
	구입 1개월 이내에 중요 부품에 수리를 요하는 경우	제품교환 및 무상수리
	교환된 제품이 1개월 이내에 중요한 수리를 요하는 경우	교환불가능시
	하자 발생시	무상수리
	동일하자에 대하여 수리했으나 고장이 재발(3회째)	제품교환, 또는 구입가 환불
	여러부위의 고장으로 총 4회 수리받았으나 고장이 재발(5회째)	
수리비용 부담을 보유하고 있지 않아 수리가 불가능한 경우		
제품구입시 운송과정 및 제품 설치 중 발생한 피해	제품교환	
소비자의 고의, 과실에 의한 성능 기능상의 고장	수리가 가능한 경우	유상수리
	수리용 부품을 보유하고 있지 않아 수리가 불가능한 경우	유상수리에 해당하는 금액징수 후 제품교환
	<ul style="list-style-type: none"> ■ 천재지변(화재, 염해, 가스, 지진, 풍수해 등)에 의해 고장이 발생하였을 경우 ■ 사용상 정상 마모되는 소모성 부품을 교환하는 경우 ■ 사용전원의 이상 및 접속기구의 불량으로 인하여 고장이 발생하였을 경우 ■ 기타 제품 자체의 하자가 아닌 외부 원인으로 인한 경우 ■ 쿠쿠 대리점이나 서비스센터의 수리기사기 아닌 사람이 수리 또는 개조하여 고장이 발생하였을 경우 	유상수리

* 상기에 명시되지 않은 사항은 소비자 기נת법에 따른 소비자 분쟁 해결 기נת에 따라 피해를 보상하게 됩니다. • 고객센터: 지역번호 없이 1588-8889 • 기구세척, 조정, 사용설명 등 고장이 아닙니다.



제품 규격

구분	공기청정제습기	제습기
모델명	DH-Z16AF45FG	DH-Z1645FW
제습능력	16.5L/일(온도27°C, 상대습도:60%)	
공기청정사용면적	16.9㎡	-
물통용량	4.5L(만수시 4.1L)	
정격소비전력	470W	
정격전압 및 전류	220V~ / 60Hz, 1.8A	
제품크기	386mm(가로) X 345mm(깊이) X 623mm(높이)	
중량	20.7kg	
냉매 / 중량	R134a / 230g	
부속품	사용자설명서, 멀티 공기청정필터 (DH-Z16AF45FG 모델)	

※ 본 사용설명서에 표시된 내용(외관, 디자인 및 규격)은 제품의 품질 향상을 위해 예고 없이 변경될 수 있습니다.
 ※ 이 기기는 가정용(B급) 전자파적합기기로서 주로 가정에서 사용하는 것을 목적으로 하며, 모든 지역에서 사용할 수 있습니다.

고장문의

장기간 사용한 제품은 열, 습기, 먼지 등의 영향으로 부품이 노화하여 고장으로 이어지는 경우가 있습니다.

이와 같은 증상이 발생할 경우엔

- 1 “고장신고 전에 확인하십시오”(28페이지)에 해당되는 증상 이외의 내용발생
- 2 제품에 손을 대면 짜릿한 전기가 흐른다. 3 전원은 들어오나 열이 가해지지 않는다.
- 4 그외 다른 이상이나 고장이 발생할 경우

사용을 중지하여 주십시오.

전원 플러그를 뺀 후 반드시 서비스 센터에 문의하여 주시기 바랍니다.

서비스 문의 **1588-8899**

※ “1588-8899”를 이용하실 경우 시내 전화요금이 부과됩니다.
 ※ 고장문의, AS 접수는 홈페이지 1:1채팅 상담을 이용하시면 보다 편리하게 이용하실 수 있습니다.

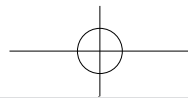
계약 관련 문의

이와 같은 계약 관련 문의가 있을 경우엔

- 1 가입(신규 설치), 2 변경(설치 장소, 계약정보),
- 3 해약 관련 문의가 있을 경우에는 아래의 번호로 문의하여 주시기 바랍니다.

계약관련 문의 **1577-0010**

※ “1577-0010”를 이용하실 경우 시내 전화요금이 부과됩니다.
 ※ 고장문의, AS 접수는 홈페이지 1:1채팅 상담을 이용하시면 보다 편리하게 이용하실 수 있습니다.



본 제품은 한국내에서만 사용하도록 만들어져 있습니다.
(FOR KOREA UNIT STANDARD ONLY)

CUCKOO

제품 사용 중 이상이 생겼거나 불편한 점이
있으시면 쿠쿠 고객센터로 문의하여 주십시오.

서비스
문의 **1588-8899**

계약 관련(가입, 변경, 해약)
문제가 있을때 연락하여 주십시오.

계약관련
문의 **1577-0010**

고장문의, AS 접수는 홈페이지1:1채팅 상담을
이용하시면 보다편리하게 이용 하실 수 있습니다.

www.cuckoo.co.kr

제품 모델명, 고장상태, 연락처를 정확히 알려 주시면 고객 여러분의 고충사항, 제안 및 건의 내용을 언제나 친절하게 상담, 빠른 서비스를 제공합니다.

- 입고 난 뒤에는 제품을 사용하는 사람이 항상 볼 수 있는 곳에 보관해 주십시오.
- 사용설명서에 제품보증서가 포함되어 있습니다.
- 주의 : 제품을 고장없이 오래 사용하시려면 사용설명서를 꼭 읽어 주십시오.

Z0383-0007E0 Rev.0