

양방향회전블렌더
BLENDER

사용설명서

CFM-F200DS

CUCKOO



쿠쿠전자|주|

가족 여러분!

저희 **CUCKOO** 양방향회전블렌더를 이용해 주셔서 감사합니다.
저희 쿠쿠는 어떤 제품에서든 소비자가 안전하게 사용함이 최우선 사항입니다.
이 사용설명서(보증서 포함)는 잘 보관하여 주십시오.
사용 중에 모르는 사항이 있을 때나 기능이 제대로 발휘되지 않을 때 많은 도움이 될 것입니다.

이런 점이 좋습니다

- **블렌더의 패러다임을 바꾸다. 신개념 양방향 회전 블렌더**
두개의 칼날이 서로 다른 방향으로 회전하며 내용물을 블렌딩하여 기존에는 볼 수 없었던 차원이 다른 퀄리티의 블렌딩 성능을 구현합니다.
- **간편한 재료 준비**
기존의 블렌더처럼 재료를 잘게 자르지 않아도 양방향 회전 특허기술로 블렌딩하여 편리성을 더하였습니다.
- **더욱 건강한 영양소 섭취**
양방향 회전 기술로 기존 블렌더 대비 짧은 시간의 블렌딩으로 영양소 파괴와 산화가 적어 풍부한 영양 섭취가 가능합니다.
또한 기존의 블렌더를 장시간 사용 시 발생하는 내부의 온도 상승이 없어 영양소 파괴가 더욱 적습니다.
- **직관적인 디자인 & UI**
7단 조그다이얼 방식의 직관적인 디자인으로 더욱 편리한 사용이 가능합니다.
- **친환경 트라이탄 용기**
BPA FREE 트라이탄 용기로 더욱 위생 걱정 없이 안심하고 사용하세요.
- **다양한 안전장치**
과열방지 안전센서, 용기결합 안전센서, 냉각 서큐레이션 시스템 등 다양한 안전장치로 더욱 안전하게 사용 가능합니다.

본 제품은 가정용이므로 사용설명서 내용 이외의 용도로 사용하지 마십시오.
• 매장용 · 업소용 등 본 제품이 의도하지 않는 비정상적인 목적에는 사용하지 마십시오.
• 화재 · 감전, 상처(상해)의 원인이 됩니다.

사용설명서에 제품보증서가 포함되어 있습니다. 사용전에 사용설명서를 반드시 읽고 정확하게 사용하여 주십시오.
읽고 난 뒤에는 제품을 사용하는 사람이 항상 볼 수 있는 곳에 보관하여 주십시오.
※ 주의 : 제품을 고장 없이 오래 사용하시려면 사용설명서를 꼭 읽어주십시오.

CONTENTS

사용하기 전에	● 쿠쿠 양방향회전블렌더의 특징과 장점	2
	안전상의 경고	4~6
	안전상의 주의	7~8
	각 부분의 이름 / 부속품 안내	9
	기능 조작부 이름과 역할	10
사용할 때	● 사용방법	11~12
	손질 및 세척방법	13~14
고장신고 전에	● 고장신고 전에 확인하십시오	15
서비스 안내	● 제품규격 / 고장문의	16
	고객카드 / 제품보증서 / 소비자 피해보상 안내	17
	서비스에 대하여 / 폐 가전제품의 처리방법	18



안전상의 경고

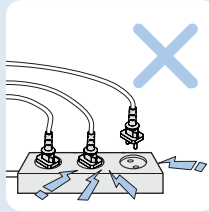
- ‘안전상의 경고’는 제품을 안전하고 올바르게 사용하여 사고나 위험을 미리 막기 위한 것이므로 반드시 지켜 주십시오.
- ‘안전상의 경고’는 ‘경고’와 ‘주의’의 두 가지로 구분되어 있으며 ‘경고’와 ‘주의’의 의미는 다음과 같습니다.

<p>⚠ 경고 피하지 않을 경우 사망이나 중상을 초래할 수 있는 잠재적인 위험 상황</p>	<p>⚠ 이 기호는 특정 조건하에서 위험을 끼칠 우려가 있는 사항에 대하여 주의를 환기시키는 표시입니다.</p> <ul style="list-style-type: none"> • 위험 발생을 피하기 위해 주의 깊게 읽고 지시에 따라 사용하십시오.
<p>⚠ 주의 피하지 않을 경우 경상을 초래할 수 있는 잠재적인 위험 상황</p>	<p>⊘ 이 기호는 어떤 행위를 금지하는 표시입니다.</p> <p>! 이 기호는 어떤 행위를 '지시'하는 표시입니다.</p>

⚠ 경고

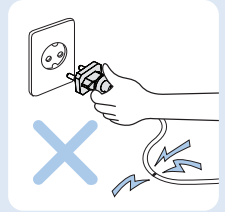
⊘ 금지

본 제품은 교류 220V 전용 제품으로 반드시 감도전류 30mA 이하의 누전차단기가 연결된 콘센트에서 단독으로 사용하십시오



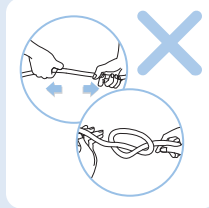
- 여러 제품과 함께 사용하거나 다른 기구에 사용하면 발열 및 발화, 감전의 원인이 됩니다.

전원 코드나 전원 플러그가 파손되었거나 콘센트가 흔들릴 때는 사용을 중지하고, 고객센터로 문의 바랍니다.



- 전원 코드나 전원 플러그가 파손된 경우에는 위험이 생기지 않도록 하기 위하여 제조자나 그 판매점 또는 유자격 기술자(서비스 기사)에 의해 코드 교환을 하십시오.
- 반드시 지정된 서비스센터에서 수리하시기 바랍니다.
- 감전 및 누전 화재의 원인이 됩니다.

전원 코드를 무리하게 구부리거나 묶거나 잡아당기지 마십시오.



- 감전이나 쇼크로 인해 화재의 원인이 될 수 있습니다.

전원 플러그에 묻은 이물질은 물기가 없는 천으로 깨끗이 제거하여 주십시오.



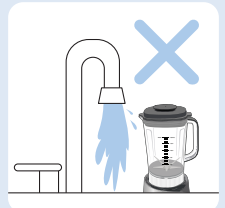
- 감전, 쇼크, 발화 원인이 될 수 있습니다.

제품을 직사광선이 쬐는 곳, 가스레인지, 전열기구 가까이에서 사용하지 마십시오.



- 전기누전 및 감전, 변형 및 변색의 원인이 됩니다.
- 전원코드를 열기구 가까이 두지 마십시오. 코드피복이 녹아 화재, 감전의 원인이 됩니다.

싱크대, 목욕탕 등 제품에 물이 들어갈 수 있는 곳이나 화학성 물질이 있는 곳에서는 사용하지 마십시오.



- 전기 누전 및 감전의 위험이 있습니다.
- 먼지가 많은 곳이나 화학성 물질이 있는 곳에서는 사용하지 마십시오.
- 제품에 물이 들어갔을 경우에는 고객센터(1588-8899)로 꼭 문의하십시오.



안전상의 경고

⚠ 경고

🚫 금지

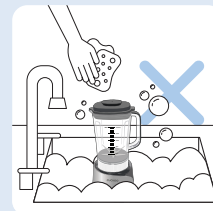
보호자가 없는 상태에서 어린이 혼자 사용하거나 어린이가 만질 수 있는 장소에 제품을 두지 마십시오.

- 감전 및 안전사고의 원인이 됩니다.



본체를 싱크대에 넣고 닦거나 본체 내부에 물 등의 기타 액체를 넣지 마십시오.

- 전기 누전 및 감전, 화재의 원인이 됩니다.
- 본체에 물이 들어간 경우에는 사용을 중지하고 전원플러그를 뽑은 다음 고객센터(1588-8899)로 문의해 주십시오.



넘어지기 쉬운 불안정한 곳이나 제품 밑에 깔판, 방석, 전기장판 등을 놓고 사용하지 마십시오.

- 전기누전 및 감전, 변형 및 변색의 원인이 됩니다.
- 전원 코드를 열기구 가까이 두지 마십시오. 코드 피복이 녹아 화재, 감전의 원인이 됩니다.



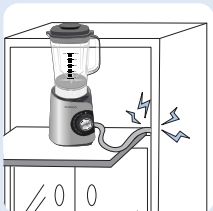
제품을 분해하거나 개조하지 마십시오.

- 화재 및 감전의 원인이 됩니다.
- 서비스 기사 이외의 사람이 분해하거나, 수리하지 마십시오.
- 수리 및 고장상담은 (1588-8899)로 연락하십시오.



다용도 선반에 제품을 놓고 사용 시 전원 코드가 틈새에 눌리지 않도록 주의해 주십시오.

- 화재 및 감전의 원인이 됩니다.



이 기기는 신체, 감각, 정신 능력이 결여되어 있거나 경험과 지식이 부족하여 감독이나 지시 없는 안전하게 기기를 사용할 수 없는 사람(어린이 포함)이 사용하도록 만들어지지 않았습니다.

- 어린이가 기기를 가지고 놀지 않도록 주의하십시오.
- 감전, 화상 등 부상의 원인이 됩니다.



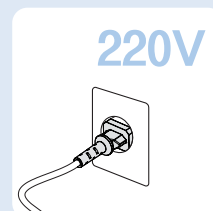
내용물이 없는 빈 용기 상태로 제품을 동작하지 마십시오.

- 제품 손상의 원인이 됩니다.



교류 220V 이외에는 사용하지 마십시오.

- 감전, 화재의 원인이 될 수 있습니다.
- 제품이 정상적으로 작동하지 않습니다.
- 110V 전원에서 승압용 트랜스로 220V로 승압해서 사용하지 마십시오. (한국전력에 승압 공사를 의뢰하여 220V로 승압 후 사용하십시오.)



6중 칼날은 매우 날카롭습니다. 손으로 직접 만지지 마시고, 제품 손질 및 이동시에 칼날에 상해를 입지 않도록 주의하십시오

- 칼날 등에 의한 부상의 원인이 됩니다.



용기가 없는 상태에서 제품을 강제로 동작시키지 마시고, 끝이 뾰족한 것으로 안전스위치 등을 누르지 마십시오.

- 상해 및 제품 파손의 원인이 됩니다.





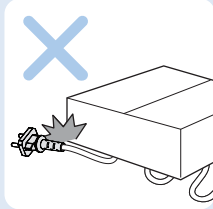
안전상의 경고

⚠ 경고

🚫 금지

전원코드가 무거운 것에 눌리거나 날카로운 부위에 닿지 않도록 하고 반려 동물들에 의해 손상을 입지 않도록 주의하십시오.

- 코드 손상으로 인한 감전이나 화재의 원인이 됩니다.



사용 시 제품(칼날)이 완전히 멈춘 후 뚜껑 및 용기를 분리하십시오. 제품 동작 중 뚜껑, 용기를 분리하지 마십시오

- 상해 및 제품 손상의 원인이 됩니다.



사용 전 뚜껑 및 뚜껑마개를 꼭 닫고 사용하십시오. 뚜껑 및 뚜껑마개가 없는 상태에서 절대로 사용하지 마십시오.

- 뚜껑 및 뚜껑마개 없이 사용할 경우 심각한 상해 또는 사고의 원인이 됩니다.



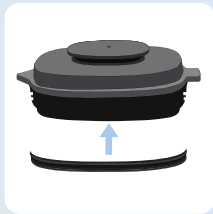
작동 중 재료를 추가 투입할 때에는 반드시 작동을 정지 후 뚜껑이 닫힌 상태에서 뚜껑 마개만 열어 사용하십시오.

- 심각한 상해 또는 사고의 원인이 됩니다. 이때 재료 외에 어떠한 것도 넣지 마십시오



사용 전 반드시 뚜껑에 패키지가 정확하게 조립되었는지 확인 후 사용하십시오.

- 누수로 인한 제품 고장의 원인이 됩니다.



작동 중 절대로 본체를 이동시키지 마십시오.

- 제품 고장 및 안전상의 문제가 발생할 수 있습니다.



전원이 켜있는 상태(대기상태 포함)에서 뚜껑을 열어야 할 경우 반드시 용기와 본체를 분리 후 뚜껑을 여십시오.

- 심각한 상해 또는 사고의 원인이 됩니다.



용기가 제대로 결합된 블렌더는 용기손잡이를 쥐어 함께 들어올려 움직일 수 있습니다. 블렌더를 받침대 혹은 바닥에서 분리하기 전에 전원이 꺼져 있는지 반드시 확인하십시오.

- 상해 및 제품 손상의 원인이 됩니다.





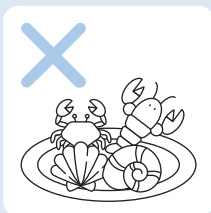
안전상의 주의

⚠ 주의

❗ 지시

너무 단단한 식재료나 식품 외의 재료를 넣고 사용하지 마십시오.

- 안전사고의 원인이 됩니다.
- 물(수분)이 없는 식재료는 피해주세요. 제품 고장의 원인이 됩니다.



경사진 곳이나 울퉁불퉁한 곳에서는 사용하지 마십시오.

- 화상 및 제품 고장의 원인이 됩니다.
- 전원 코드에 손이나 발, 기타 물체가 걸려 제품이 떨어지지 않도록 주의 하십시오



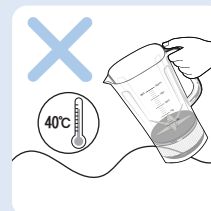
본체와 용기 및 구성품은 강한 충격을 주거나 떨어뜨리지 마십시오.

- 제품 고장 및 안전상의 문제가 발생할 수 있습니다.
- 제품에 무리하게 힘을 가하거나 떨어뜨리지 마십시오.



용기와 칼날부의 세척을 위해 40°C 이상 되는 뜨거운 물에 갑자기 넣지 마십시오.

- 상해 및 제품 파손의 원인이 됩니다.



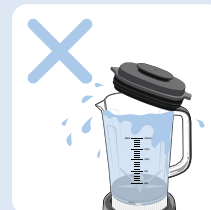
제품 내에 살충제나 화학 물질 등을 뿌리거나 투입하지 마십시오.

- 화재 발생의 우려가 있습니다.
- 제품 내에 벌레 등이 들어 갔을 경우는 고객센터(1588-8899)로 문의해 주십시오.



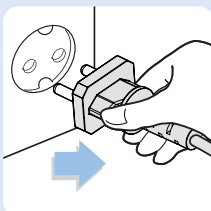
용기의 정격용량은 1.5L입니다. 내용물이 흘러넘치지 않도록 재료의 양을 용기의 정격용량 이상 넣지 마십시오.

- 재료의 종류, 양에 따라 분쇄시 거품이 과다하게 발생하여 내용물이 흘러넘칠 수 있으니 주의하십시오.
- 내용물이 흘러 넘칠 경우 작동을 중지하고 재료의 양을 적게 하거나 여러번 나누어 사용하십시오.



전원 플러그를 뽑을 때는 전원 코드를 잡지 마시고 꼭 전원 플러그를 잡고 뽑아주십시오.

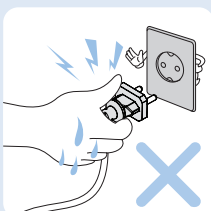
- 전원코드에 충격이 가면 감전 및 화재의 원인이 될 수도 있습니다.



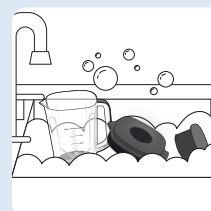
사용 중 이상한 소리나 냄새 또는 연기가 나면 즉시 전원 플러그를 뽑고 고객센터(1588-8899)로 문의해 주십시오.



전원 플러그를 콘센트에서 꽂거나 뺄 때는 손의 물기를 반드시 제거한 후 전원 플러그를 잡고 꽂거나 뽑아 주십시오.



처음 사용 시 용기, 뚜껑, 뚜껑마개를 세척 후 사용하십시오.






안전상의 주의

⚠ 주의

❗ 지시


용기에 음식물을 채운채로 2시간 이상 장기간 보관하지 마십시오.

- 음식물 누수 및 색 또는 냄새배임, 제품 고장의 원인이 됩니다.




절대 용기 안에 손 등의 신체 부위를 넣지 마시고, 내용물을 꺼낼 때는 도구를 사용하십시오.

- 칼날 등에 의한 부상의 원인이 될 수 있습니다.



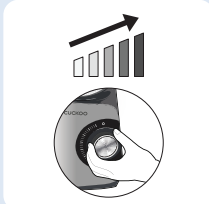
과다사용 시 모터 온도가 상승하여 작동이 멈출 수 있습니다. 이 때 전원 플러그를 뽑고 모터가 식을 때까지 기다린 후 사용하십시오.

- 전원 플러그를 뽑지 않을 시 안전사고 및 제품 고장의 원인이 됩니다.



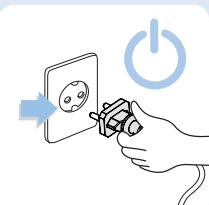
너무 딱딱한 재료 및 물기가 적은 재료는 최대한 사용을 삼가하여 주십시오. 단단하거나 점성이 있는 재료는 시작 시 낮은 스피드에서 사용하고 서서히 높은 스피드로 사용하십시오.

- 안전사고 및 제품 고장의 원인이 됩니다.



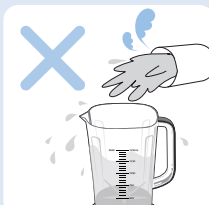
제품을 사용하지 않을 때, 조립, 분해, 또는 청소 전에 전원 플러그를 콘센트에서 뽑아 전원으로부터 분리하여 주십시오.

- 절연 열화에 의한 감전, 누전, 화재의 원인이 됩니다.




용기에 뜨거운 액체 또는 재료를 넣지 마십시오.

- 동작 시 갑작스런 증기로 기기에서 뜨거운 액체가 튀어나올 수 있으니 조심하십시오.
- 안전사고 및 제품 고장의 원인이 됩니다.




본체와 용기의 결합 상태를 반드시 확인하여 주시고, 용기의 안착이 불량인 상태로 사용하지 않도록 사용방법 11페이지의 2번을 참고하여 결합해 주십시오.

- 사용 중 용기가 불안정하게 흔들릴 경우 다시 재결합 후 사용하십시오.
- 제품 고장 및 안전상의 문제가 발생할 수 있습니다.




재료의 양 및 작동 시간에 따라 내용물이 매우 뜨거울 수 있으므로 취급 시 주의하십시오.

- 화상이나 상해의 원인이 됩니다.
- 뚜껑을 열 때 증기로 인한 화상에 주의 하십시오.




내용물이 뜨거운 경우 내용물이 흘러 넘치지 않도록 정격사용용량을 꼭 지켜 주십시오.

- 뚜껑과 뚜껑마개를 결합하여 주십시오.
- 내용물이 넘칠 경우 화상이나 상해의 원인이 됩니다



용기를 본체에서 분리하기 전에 블렌더 전원이 꺼져 있는지 확인 하십시오.

- 제품 고장의 원인이 됩니다.
- 안전사고의 원인이 됩니다.




폐제품 처리

- 본 제품의 포장재는 국가 법률에 따라 재활용 가능한 재료로 만들어졌습니다.
- 이 포장재를 가정폐기물 또는 다른 폐기물과 버리지 말고 분리하여 배출해주시요.
- 전기 및 전자장치를 폐기해야 할 때는 각 지역마다 정해진 수거 및 폐기방법으로 처리해야 합니다.



각 부분의 이름 / 부속품 안내

각 부분의 이름



부속품 안내



사용설명서



용기 1.5L
1ea



뚜껑 1ea

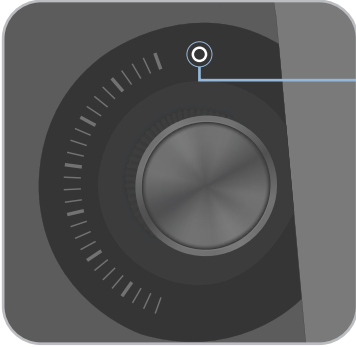


뚜껑마개
1ea



기능 조작부 이름과 역할

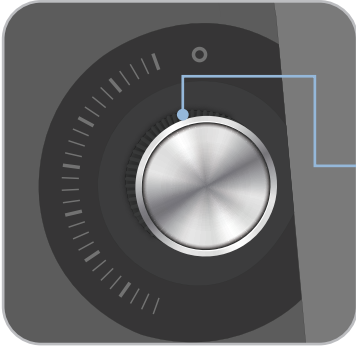
기능 조작부 이름과 역할



• LED 전원상태등

제품의 상태를 표시합니다.

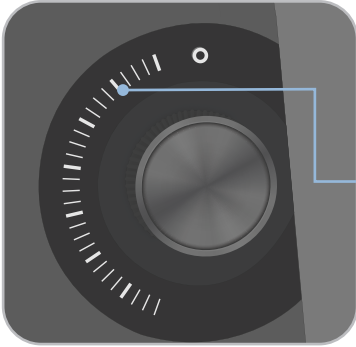
- 전원대기 모드 : 전원플러그를 콘센트에 연결하면, "삐삐삐" 하는 알람음이 울리며 '빨간색'으로 점등됩니다.
- 작동대기 모드 : 용기를 장착하면, '노란색'으로 점등됩니다.
- 작동준비 모드 : 용기가 장착된 상태에서 시작버튼을 누르면 "삐"하는 알람음이 울리며 작동 준비가 완료되어 '초록색'으로 점등됩니다.



• 조그다이얼

조그다이얼을 시계 방향으로 돌리면 동작속도가 증가합니다.

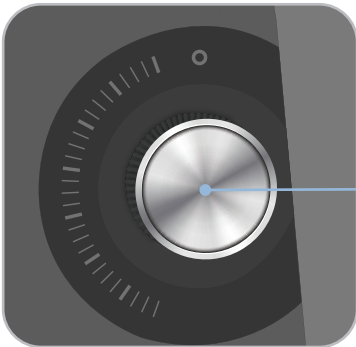
동작 중 조그다이얼을 시계 반대 방향으로 돌리면 속도가 감소하고, 끝까지 돌리면 정지합니다.



• LED 속도표시등 (7단계)

제품의 동작 속도 별 '하얀색'으로 점등됩니다.

- 조그다이얼로 선택한 속도에 따라 4칸씩 점등됩니다.



• 시작 / 정지 버튼

제품을 동작시키고 멈출 때 사용합니다.

제품 동작 중 버튼을 누르면 "삐"하는 알람음이 울리며, 제품이 정지합니다.



사용방법

1 뚜껑을 열고 재료를 적당한 크기(3~5cm)로 잘라 정격용량 (1.5L) 이하로 넣은 후 뚜껑을 단단히 닫아 주십시오.

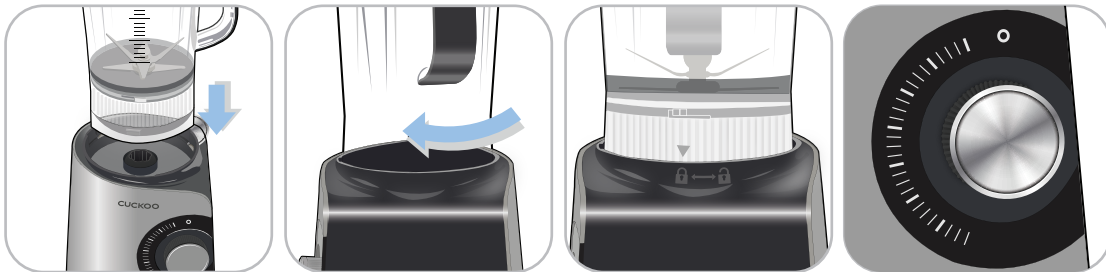
권장 사용 용량

- ▶ 용기의 권장 사용 용량은 1.0L입니다. 내용물이 흘러넘치지 않도록 재료의 양을 권장 사용 용량 이상 넣지 마십시오.
 - 제품 고장 및 안전상의 문제가 발생할 수 있습니다.
 - 재료의 종류, 양에 따라 거품이 과다하게 발생하여 내용물이 흘러 넘칠 수 있으니 주의하십시오.
 - 내용물이 흘러 넘칠 경우 작동을 중지하고 재료의 양을 적게 하거나 여러번 나누어 사용하십시오.

뚜껑 결합 확인

- ▶ 뚜껑과 뚜껑 마개를 잘 닫았는지 반드시 확인하십시오.
제대로 닫혀 있지 않는 경우, 내용물이 흘러 넘칠 수 있으며, 제품 고장 및 안전상의 문제가 발생할 수 있습니다.
- ▶ 안전하고 효율적인 제품 사용을 위해 뚜껑마개의 중앙에 작은 공기구멍이 있습니다.
제품 사용 시 이 부분으로 소량의 거품 및 내용물이 새어 나올 수 있습니다.
만약 위와 같은 현상 발생 시, 부드러운 천 혹은 행주등으로 가볍게 닦아주시길 바랍니다.
- ▶ 제품 사용 시 뚜껑에 손을 가볍게 올려 잡고 안정적으로 사용하세요.

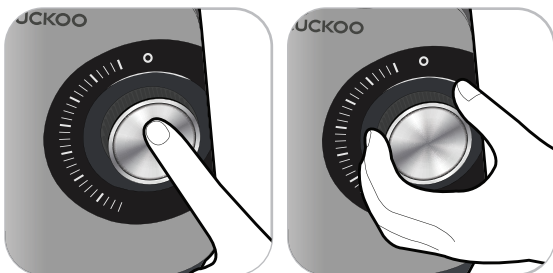
2 전원 플러그를 콘센트에 꽂아 전원을 연결하고 본체 위에 용기를 안착하십시오.



- ▶ 용기가 그림과 같이 안착되어야만 안전스위치를 눌러 제품 동작이 가능합니다.
제품이 동작되지 않으면 용기의 안착방향을 확인하십시오.
- ▶ 전원 연결 후 용기를 안착시키면 LED 전원상태등이 '노란색'으로 점등됩니다.

3 시작 / 정지 버튼을 누르면 작동준비 모드로 변환되고, 조그다이얼을 시계 방향으로 돌리면 블렌더가 작동합니다.

- ▶ 선택하는 속도에 따라 그림과 같이 LED 속도표시등이 점등됩니다.
- ▶ 작동을 멈추시려면 시작 / 정지 버튼을 누르거나 조그다이얼을 시계반대방향(LED 속도표시등이 꺼질 때까지)으로 완전히 돌려주세요.
- ▶ 제품의 최대 사용시간은 1분입니다.
작동 후 1분이 경과되기 10초 전 (50초 경과 시) "삐삐"하는 알림음이 울리며, 1분 경과시 자동으로 작동대기 모드로 전환됩니다.



- ※ 너무 적은 양의 재료를 넣거나 제품을 오래 작동하게 되면 재료가 따뜻해질 수 있으므로 주의하시기 바랍니다.
- ※ 재료의 양 제품 동작 시간에 따라 내용물이 뜨거울 수 있으니 화상에 주의하시기 바랍니다.



사용방법

사용방법



- 5 재료를 추가로 투입하실 경우 제품의 작동을 멈춘 후 본체에서 용기를 분리하신 후 뚜껑을 열어 추가 재료를 넣어주십시오.
- ▶ 제품이 작동 중이라면 절대로 뚜껑을 열지 마십시오. 심각한 상해를 입을 수 있습니다.



- 6 제품의 작동이 완료되면 제품 동작이 완전히 멈춘 후 (칼날이 완전히 멈춘 상태) 반드시 본체와 용기를 분리하여 뚜껑을 열고 음식물을 다른 용기에 담아주십시오.

주의사항

- ▶ 칼날에 상해를 입지 않도록 주의하십시오.
- ▶ 용기 안으로 신체부위를 넣지 마십시오.
- ▶ 음식물을 덜어낼 때는 도구를 사용하십시오.

- 7 본 제품은 칼날 구속감지기능이 설정되어 있습니다.

구속감지기능

- ▶ 제품 작동 시 칼날 사이에 과도하게 큰 내용물의 끼임 현상이 발생되거나 기타 요인으로 인해 순간적으로 칼날이 돌아가지 않을 경우 칼날의 구속 현상으로 감지합니다. 이 때, 제품 스스로 칼날의 구동을 정지하였다가 재 동작 시킵니다.
- ▶ 재 동작을 3회 반복 시에도 구속 현상이 해제되지 않으면 알람음이 울리며 LED 상태표시등은 '노란색' 점멸을 합니다.
- ▶ LED 상태표시등이 '노란색' 점멸 시 시작 / 정지 버튼을 누르면 알람음이 울리고, 조그 다이얼을 시계방향으로 돌려도 블렌더는 작동하지 않습니다.
- ▶ LED 상태표시등이 '노란색' 점멸 시 재작동하기 위해서는 용기를 본체에서 분리하고 다시 본체 위에 안착하여야 합니다.
- ▶ 용기 속에 재료를 제거 후 다시 사용해 주세요.
 - ※ 용기 분리 및 안착방법은 11페이지의 사용방법을 참고해주세요.
 - ※ 재료를 제거하였음에도 동일 증상이 반복될 경우 가까운 AS센터에 방문해주시기 바랍니다.

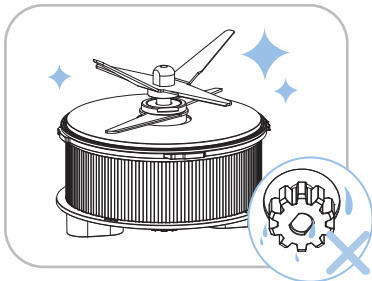




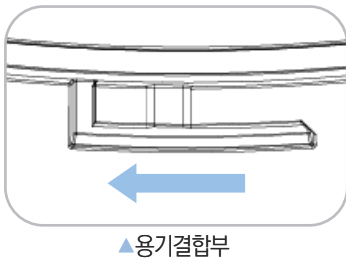
세척방법



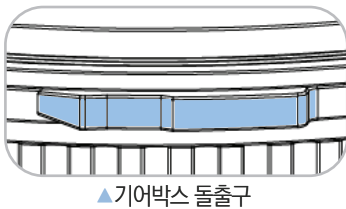
- 1 칼날 기어박스를 컵에서 분리 시 기어박스 아래 튀어나온 부분(손잡이)을 잡고 오른쪽으로 (시계 방향) 돌려서 빼내세요.



- 2 칼날을 깨끗히 세척하세요. 세척 후 완전히 건조시켜 주세요.
 - ▶ 칼날이 매우 날카롭습니다. 반드시 고무장갑 등을 끼고 세척하세요.
 - ▶ 세척시 부드러운 솔, 수세미등을 사용하시고, 철 수세미는 사용하지 마세요.
 - ▶ 기어 홀 안쪽에 물이 들어가지 않도록 주의하세요.



- 3 칼날 기어박스를 결합 시 분리의 반대순서로 진행합니다. 칼날 기어박스를 용기에 밀어넣은 후, "딸깍" 하는 체결 소리가 날 때까지 화살표 방향으로 돌려서 결합해 주세요.



- ▶ 칼날 기어박스의 돌출구가 용기 하단의 결합부에 정확하게 결합되었는지 확인하세요.



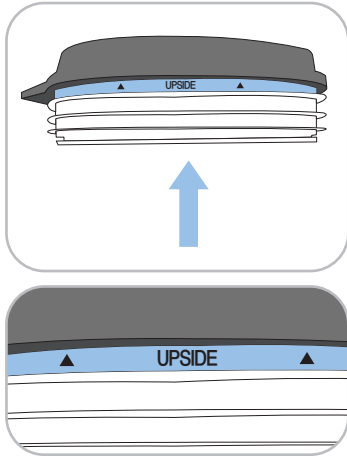
- 4 용기와 뚜껑은 용기를 본체에서 분리한 후 스펀지 등의 부드러운 재질에 중성세제를 묻혀 이물질이 없도록 깨끗이 세척하여 주십시오.

※ 제품의 청소, 손질 및 기타 유지보수 전에 반드시 전원 플러그를 뽑아 전원 공급을 차단해주세요.



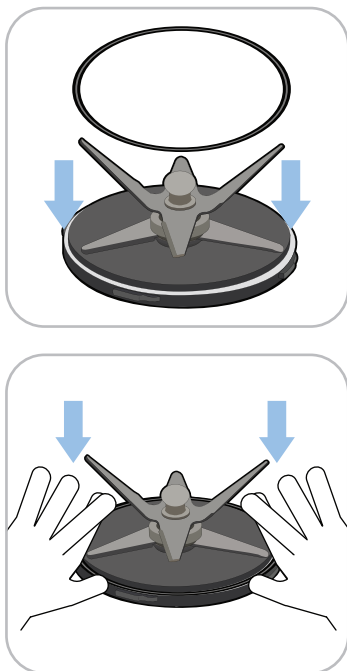
손질 및 세척방법

뚜껑 패킹 세척 후 결합 안내



- 1 3줄로 되어있는 뚜껑 고무 패킹 중 가장 두꺼운 패킹이 뚜껑 방향으로 가도록 올바르게 결합되어야 합니다.
 - ▶ 올바른 방향으로 결합하지 않은 상태에서 사용 시 내용물이 넘쳐나올 수 있습니다.
 - ▶ 패킹에 표시된 문구와 방향을 확인하여 결합해 주십시오.

칼날(기어박스 상단) 패킹 세척 후 결합 안내



- 1 기어박스를 바닥에 놓은 채로 기어박스 상단 홈에 원형의 패킹을 양 손으로 조금씩 눌러주며 결합해 주십시오.
 - ▶ 이때 칼날에 손을 다칠 수 있으니 반드시 고무장갑 등을 착용하고 결합해 주십시오.
 - ▶ 패킹이 기어박스 상단 홈 안쪽에 완전히 결합되었는지 반드시 확인해 주십시오.



고장신고 전에 확인하십시오

▼ 사용방법대로 올바르게 사용하지 않았을 경우에는 고장이 아니라도 제품이 제대로 작동하지 않을 수가 있습니다. 제품 기능에 이상이 있으면 아래의 점검표대로 점검해보고, 그래도 이상이 있으면 고객센터로 문의하여 주십시오.

증 상	확 인 사 항	조 치 사 항
제품이 전혀 동작하지 않을 때	<ul style="list-style-type: none"> • 전원 플러그가 빠져있지 않았습니까? • 정전되지 않았습니까? • 전원 코드의 피복이 벗겨지거나 끊어지지 않았습니까? • 용기가 정상적으로 장착되었습니까? 	<ul style="list-style-type: none"> • 전원 플러그를 꽂은 후 다시 사용하십시오. • 전기가 들어오면 다시 사용하십시오. • 고객센터로 문의하시어 서비스를 받으십시오. • 용기의 장착 상태를 확인하십시오.
제품이 사용하다 멈췄을 때	<ul style="list-style-type: none"> • 전원 플러그가 빠지지 않았습니까? • 지나친 사용으로 모터가 과열되지 않았습니까? • 칼날에 재료가 꽉 끼여 돌아가지 않았습니까? 	<ul style="list-style-type: none"> • 전원 플러그를 꽂은 후 다시 사용하십시오. • 전원 플러그를 빼고 모터가 충분히 식은 후 다시 사용하십시오. • 전원 플러그를 빼고 칼날에 끼인 재료를 제거 후 다시 사용하십시오.
재료가 잘 갈리지 않을 때	<ul style="list-style-type: none"> • 재료를 너무 많이 넣거나 적게 넣지는 않으셨습니까? • 사용전압이 교류 220V입니까? 	<ul style="list-style-type: none"> • 재료를 정격사용 용량만큼 넣어서 사용하십시오. • 반드시 교류 220V를 사용하십시오.
작동 중 타는 냄새가 날 때	<ul style="list-style-type: none"> • 처음 사용하셨습니까? • 장시간 연속으로 무리하게 사용하지 않으셨습니까? 	<ul style="list-style-type: none"> • 초기 사용 시 모터 특성으로 타는 냄새가 날 수 있습니다 • 장시간 연속 사용 또는 무리하게 사용할 경우 약간의 타는 냄새가 날 수 있습니다. 제품을 식힌 후 재사용해 주십시오. 만약 계속해서 타는 냄새가 난다면 제품 사용을 중지하시고 고객센터로 문의하시어 서비스를 받으십시오.

제품규격



품명	후드믹서(양방향회전블렌더)
모델명	CFM-F200DS
정격전압	교류 220V, 60Hz
소비전력	1200W
정격용량	믹서(1,500mL)/분쇄(500mL)
동작시간	<ul style="list-style-type: none"> ·믹서(습식재료) : 1분 동작, 3분 정지(연속 10회 이상 사용금지) ·분쇄(건식재료) : 40초 동작, 3분 정지(연속 2회 사용금지)
중량	4.9KG
제품크기	210 X 200 X 462mm
구성	본체, 용기(뚜껑, 뚜껑마개)

※본 사용설명서에 표시 된 내용 (외관, 디자인 및 규격)은 제품의 품질향상을 위해 예고없이 변경되는 수가 있습니다.
 ※제품의 인쇄사양은 변경될 수 있습니다.

고장문의

장기간 사용한 제품은 열, 습기, 먼지 등의 영향으로 부품이 노화하여 고장으로 이어지는 경우가 있습니다.

이와 같은 증상이 발생할 경우엔

- ① “고장신고 전에 확인하십시오”(15페이지)에 해당되는 증상 이외의 내용 발생
- ② 제품에 손을 대면 짜릿한 전기가 흐른다.
- ③ 그외 다른 이상이나 고장이 발생할 경우

사용을 중지하여 주십시오.

전원 플러그를 뺀 후 반드시 고객센터로 문의하여 주시기 바랍니다.

서비스
문의

1588-8899

※ “1588-8899”를 이용하실 경우 시내 전화 요금이 부과됩니다.

※ 고장문의, AS 접수는 홈페이지 1:1채팅 상담을 이용하실 때 보다 편리하게 이용하실 수 있습니다.

고객카드

제 품 명 : 후드믹서(양방향회전블렌더)
 모델명 :
 판매일 : 년 월 일
 고객성명 : 전화 : 주소 :
 대리점 상호 : 전화 : 주소 :



기밀일 정보 & 제품 보유 현황

생년월일	양·음		결혼기념일	양·음		
제품명	전기보안법출	전입확보법출	주서믹서	식기조기	전기보온포트	진공청소기
사용기간	년	년	년	년	년	년
제조회사						

특기사항

*상기 내용은 보다 나은 고객 서비스를 위해 활용됩니다.

1. 제품 판매시에 기재사항을 반드시 작성하여 고객에게 전달하여 주십시오.
2. 고객카드는 대리점에서 고객 관리용으로 활용해 주십시오.

제품보증서

제 품 명 : 후드믹서(양방향회전블렌더) 모델명 :
 구입일 : 년 월 일
 고객성명 : 전화 : 주소 :
 대리점 상호 : 전화 : 주소 :

1. 본 제품에 대한 품질보증은 보증서에 기재된 내용으로 보증 혜택을 받습니다.
2. 무상 보증 기간은 구입일로부터 산정되므로 구입일자를 기재 받으시기 바랍니다.
(구입일자 확인이 안될 경우 제조년월일로부터 6개월이 경과한 날로부터 품질보증 기간을 기산합니다.)
3. 가정용 제품을 영업용도(영업활동, 비정상적인 사용환경 등)로 사용하거나, 산업용 제품인 경우에는 무상보증 기간을 1/2(6개월)로 적용합니다.
4. 이 보증서는 재발행되지 않습니다

CUCKOO

쿠쿠전자 | 주
 경남 양산시



*수리를 의뢰할 때는 구입일자가 기재된 본 보증서를 제시해야 충분한 서비스를 받으실 수 있으므로 잘 보관하시기 바랍니다.

소비자 피해보상 안내

소비자 피해 유형		보상 내역	
		보증기간내	보증기간 경과 후
정상적인 사용상태에서 자연 발생한 성능, 기능상의 고장 발생시 (품질보증 기간 이내)	구입 10일 이내에 중요한 수리를 요하는 경우	제품교환, 또는 구입가 환불	
	구입 1개월 이내에 중요 부품에 수리를 요하는 경우	제품교환 및 무상수리	
	교환된 제품이 1개월 이내에 중요한 수리를 요하는 경우	구입가환불	
	하자 발생시	무상수리	정액(가상환 금액에 10%를 가산하여 환불)
	동일하자에 대하여 수리했으나 고장이 재발(3회째)	제품교환, 또는 구입가 환불	
	여러부위의 고장으로 총 4회 수리받았으나 고장이 재발(5회째)	제품교환	
수리용 부품을 보유하고 있지 않아 수리가 불가능한 경우	소비자가 수리 의뢰한 제품을 사업자가 분실한 경우	제품교환	
제품구입시 운송과정 및 제품 설치 중 발생한 피해		제품교환	
소비자의 고의, 과실에 의한 성능 기능상의 고장	수리가 가능한 경우	유상수리	유상수리
	수리용 부품을 보유하고 있지 않아 수리가 불가능한 경우	유상수리에 해당하는 금액징수 후 제품교환	유상수리 금액 징수 후 감가상각적용 제품교환
■ 천재지변(화재, 염해, 가스, 지진, 풍수해 등)에 의해 고장이 발생하였을 경우 ■ 사용상 정상 마모되는 소모성 부품을 교환하는 경우 ■ 사용전원의 이상 및 접속기기의 불량으로 인하여 고장이 발생하였을 경우 ■ 기타 제품 자체의 하자가 아닌 외부 원인으로 인한 경우 ■ 쿠쿠 대리점이나 서비스센터의 수리기사가 아닌 사람이 수리 또는 개조하여 고장이 발생하였을 경우		유상수리	유상수리

· 명시되지 않은 사항은(소비자 피해보상 규정)에 따릅니다 · 고객센터실 : 지역번호 없이 1588-8899 · 상기 보상 규정은 공정거래위원회 고시 제 2009-1호 규정에 의거합니다 · 기구세척, 조정, 사용설명 등은 고장이 아닙니다.

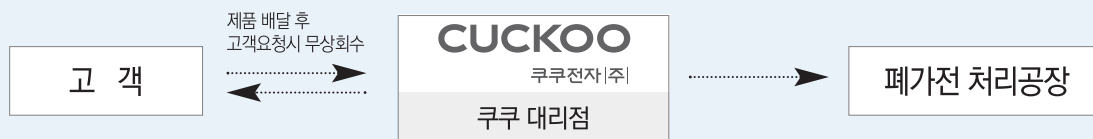
서비스에 대하여

- 고객의 권리 고객께서는 제품사용중에 고장 발생시 구입일부터 1년동안 무상서비스를 받으실 수 있는 <소중한 권리>가 있습니다. 단, 고객 과실 및 천재지변에 의해 고장이 발생한 경우는 무상서비스 기간내라도 유상 처리됨을 알려 드립니다.
- 유상서비스(고객의 비용부담)에 대한 책임 서비스 신청시 다음과 같은 경우는 무상서비스 기간내라도 유상처리 됩니다.
 - 1) 제품내에 이물질(물, 음료수, 커피, 장난감 등)하여 고장이 발생하였을 경우
 - 2) 제품을 떨어뜨리거나 충격으로 인하여 제품 파손 및 기능상의 고장이 발생하였을 경우
 - 3) 신나, 벤젠 등 유기용제에 의하여 외관 손상 및 변형이 된 경우
 - 4) 쿠쿠 정품이 아닌 부품 또는 소모품을 사용하여 제품 고장이 발생하였을 경우 (아답타, 배터리, 필터, 먼지봉투 등)
쿠쿠 정품은 고객상담실로 문의하여 지정된 서비스센터에서 구입하신 후 사용하십시오.
 - 5) 사용전압을 잘못 공급하여 제품 고장이 발생하였을 경우
 - 6) 고객이 제품을 임의로 분해하여 부속품이 분실 및 파손되었을 경우
 - 7) 쿠쿠 서비스센터의 수리기사가 아닌 사람이 제품을 수리 또는 개조하여 고장이 발생하였을 경우
 - 8) 천재지변(낙뢰, 화재, 풍수해, 가스, 염해, 지진 등)에 의해 고장이 발생하였을 경우
 - 9) 쿠쿠 제품 사용설명서 내에 "안전상의 경고"를 지키지 않아 고장이 발생하였을 경우 ("안전상의 경고"를 잘 지키면 제품을 오래 이용하실 수 있습니다.)
 - 10) 기타 고객 과실에 의하여 제품 고장이 발생하였을 경우

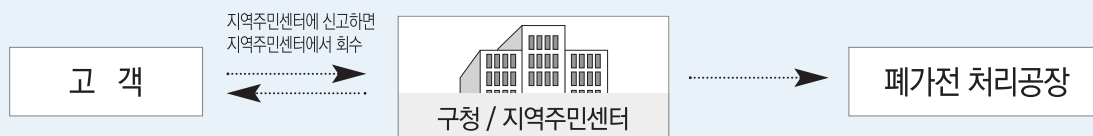
폐 가전제품의 처리방법

당 제품의 폐기 처리는 다음과 같이 정부와 회사가 협조하여 환경을 보호하면서 재활용 처리를 하고 있습니다.

1. 신제품을 구입하시고 폐 가전제품 발생시는 제품 구입 대리점에 처리를 의뢰하시면 됩니다.(무상 회수 처리)



2. 폐 가전제품 발생시 쓰레기 종량제에 따라 가까운 지역주민센터에 연락하시면 됩니다. (수수료는 지역별 차이가 있으므로 지역주민센터에 문의하시면 됩니다.)



MEMO

본 제품은 한국내에서만 사용하도록 만들어져 있습니다.
(FOR KOREA UNIT STANDARD ONLY)

CUCKOO

제품 사용 중 이상이 생겼거나 불편한 점이 있으시면
쿠쿠 고객센터로 문의하여 주십시오.

서비스 문의 **1588-8899**

고장문의, AS 접수는 홈페이지 1:1채팅 상담을
이용하시면 보다 편리하게 이용 하실 수 있습니다.

www.cuckoo.co.kr

제품모델명, 고장상태, 연락처를 정확히 알려 주시면 고객 여러분의 고충사항, 제안 및 건의내용을 언제나 친절하게 상담, 빠른 서비스를 제공합니다.

- 읽고 난 뒤에는 제품을 사용하는 사람이 항상 볼 수 있는 곳에 보관해 주십시오.
- 사용설명서에 제품보증서가 포함되어 있습니다.
- 주의 : 제품을 고장없이 오래 사용하시려면 사용설명서를 꼭 읽어 주십시오.